

## 情報収集先

(『ひらつか防災ガイドブック』から転載しております)

いざという時に落ち着いて行動できるよう、日頃から情報収集先を確認しておきましょう。

### 緊急速報「エリアメール」・ 緊急速報メール

緊急速報「エリアメール」・緊急速報メールとは、平塚市が発信する災害時の緊急情報等を平塚市域内にある携帯電話にメールで一斉配信するものです。

【注意】電波の届かない場所では受信できません。また、一部機種では受信できなかったり、別途、設定が必要な場合があります。

### ほっとメールひらつか

気象庁から発表された気象警報や震度情報(震度3以上)などをあらかじめ登録したパソコンや携帯電話に電子メールで配信します。

●SCN湘南生活安全情報

ほっとメールひらつか 登録  検索 



### ラジオ・テレビ放送

FM 湘南ナパサ(周波数 78.3MHz)、湘南ケーブルネットワーク(SCN)などを通じて、防災番組や災害時の緊急放送・文字情報での情報提供を行います。

また、「災害情報共有システム(Lアラート)」を活用し、テレビのデータ放送やインターネットなどを通じて、避難情報や避難所開設情報などの情報提供を行います。

### 防災ひらつか X(旧ツイッター)

X(旧ツイッター)を通して防災情報をお届けするとともに、災害時の情報発信を行っています。

【アカウント名】

@HiratsukaBosai

平塚市 エックス 防災

検索 



### 防災ラジオ

災害時に防災行政無線の放送に連動して自動起動し、屋内で放送内容を聞くことができます。

※詳しくは、危機管理課(☎21-9863[直通])へお問い合わせください。また、配付については、市HPでもご確認いただけます。



### 防災行政無線

市内各所に設置したスピーカーから、警戒情報や災害情報、避難に関する情報などをお知らせします。

なお、放送が聞き取れなかった場合などは、テレフォンガイドで放送した内容を確認することができます。(放送開始から24時間以内に限りです。)

●テレフォンガイド

☎ 050-1807-4321

※テレフォンガイドの利用には、通話料がかかります。



## 全国瞬時警報システム (Jアラート)

全国瞬時警報システム (Jアラート) とは、緊急地震速報等の自然災害情報や弾道ミサイル情報等の国民保護情報といった、対処に時間的余裕のない事態に関する緊急情報を消防庁から人工衛星及び地上回線を用いて送信し、市区町村の同報系防災行政無線等を自動的に起動させることにより、住民に瞬時に伝達するシステムです。

放送内容により警報音が異なるため、日頃から音の種類を確認して、いざというときに備えましょう。警報音は市 HP で確認することができます。

## 平塚市 公式 LINE

平塚市のイベント情報などとあわせて、防災に役立つ情報を配信しています。

(平塚市を友だち登録してください♪)



## 高解像度降水ナウキャスト ( 気象庁 )

気象庁から気象レーダーの観測データを利用して 250m 解像度で降水の短時間予報が提供されています。

高解像度降水ナウキャスト [検索](#)

## ウェブサイト

市 HP から、市の防災への取り組みや、災害情報、気象情報などについて情報提供を行っています。

●平塚市災害対策課

平塚市 災害対策課 [検索](#)

●平塚市の今後の気象情報

ひらつか防災気象ウェブ [検索](#)

●各種ハザードマップ

ひらつかわくわくマップ [検索](#)



## あなたの街の防災情報 ( 気象庁 )

平塚市の防災情報をまとめて確認できます。

あなたの街の防災情報 [検索](#)





## 避難先への案内

### 避難所

当マンション住民の避難所は太洋中学校です。

避難所の開設にあたっては施設の管理者、自主防災組織等の協力を得て実施しますが、被災者の入所保護について施設の安全点検を行い、安全性に欠ける場合は、安全を講ずるか他の安全な施設に誘導します。

各地域の避難所では、情報の収集伝達・被害状況の把握・地域内の救援救護活動・自主防災組織との連絡調整・備蓄している防災資機材の貸し出しなどを行います。

なお、各避難所には、自治会・小中学校などの施設管理者・市職員などで構成する避難所運営委員会が設置され、避難所運営の基本的事項を定めた避難所運営マニュアルをあらかじめ作成しています。

### 広域避難場所

当マンション住民の広域避難場所は湘南海岸公園とその周りの学校群です。

災害によって大火災が発生したとき、ふく射熱や煙から身を守る場所です。

この場所は、周りが火の海になるような危険が迫ったとき避難する場所で、地震が発生したからといってただちに避難する場所ではありません。

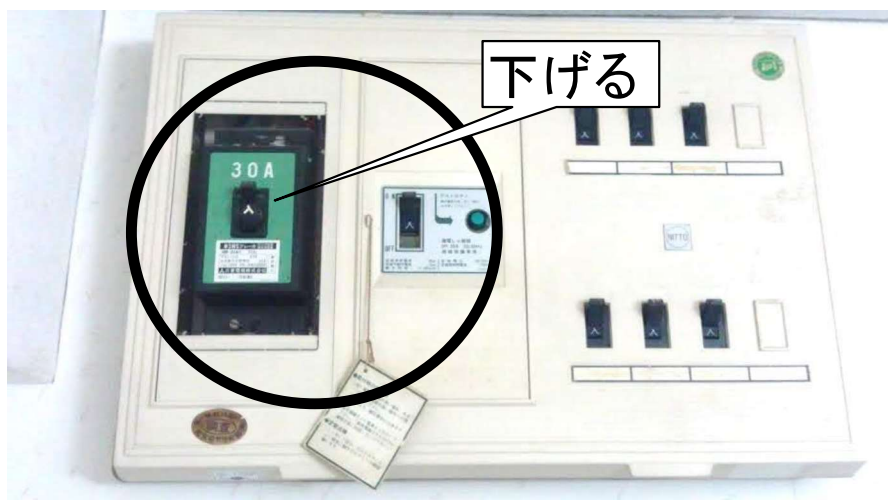
(避難経路については要検討)



## 電気ブレーカー

電気機器からの出火を防ぐため、感震ブレーカーが作動していない場合は、手動で電気ブレーカーを切ってください。

丸印内のブレーカーのスイッチを下げて「切」にしてください。



## 感震ブレーカー

平塚市では、感震ブレーカーの設置を推奨しています。過日、管理組合から配布済みですが、まだ装備していない方は平塚市災害対策課(0463-21-9734直通)までお問い合わせください。安価にて簡易型感震ブレーカーを購入できます。ご自身で取り付けが可能ですが、有料で取り付けを希望される方は、「平塚市生きがい事業団」(0463-33-2335)に御相談ください。

平塚市幹旋の簡易型感震ブレーカー

取り付け事例



(株)リンテック21社製 ヤモリGV-SB1



## 水道の元栓の場所

地震の影響で給水ラインが損傷している場合があります。  
安全が確認できるまで、水道の元栓を「閉」にしてください。  
家庭内の水道を全て閉じた時、メーターボックス内の水道メーターが  
動いていたら漏水の可能性がります。



メーターボックスを開け、下部の黒いレバーが  
水道の元栓です。



## ガス(マイコンメーター)の復旧方法

各地域のガス会社が供給するマイコンメーターは、ガス漏れや震度5程度以上の地震を感知すると、自動的にガスを遮断する機能を備えています。遮断時には、表示ランプが赤く点滅します。  
ガス漏れが無い場合、次の手順で復旧できます。

### 《復旧作業》

- ① 全てのガス栓(住戸内・給湯器)を閉める。
- ② 復旧ボタンキャップを外す。
- ③ 復旧ボタンを止まるまで押し込む。
- ④ 表示ランプが1～3秒間点灯状態になったら、ボタンからすぐ指を離す。  
⇒ランプは再び点灯状態になる。  
※何回も繰り返し押ししたり、押し続けたりしないこと。
- ⑤ 約3分後に表示ランプ点滅が停止。⇒使用可能になる。
- ⑥ 使用可能後もしばらく様子を見て、ガス臭がしないかメーターボックスや住戸内で確認を行う。
- ⑦ ガス臭がするようであれば元栓を閉じてガス会社へ連絡する。

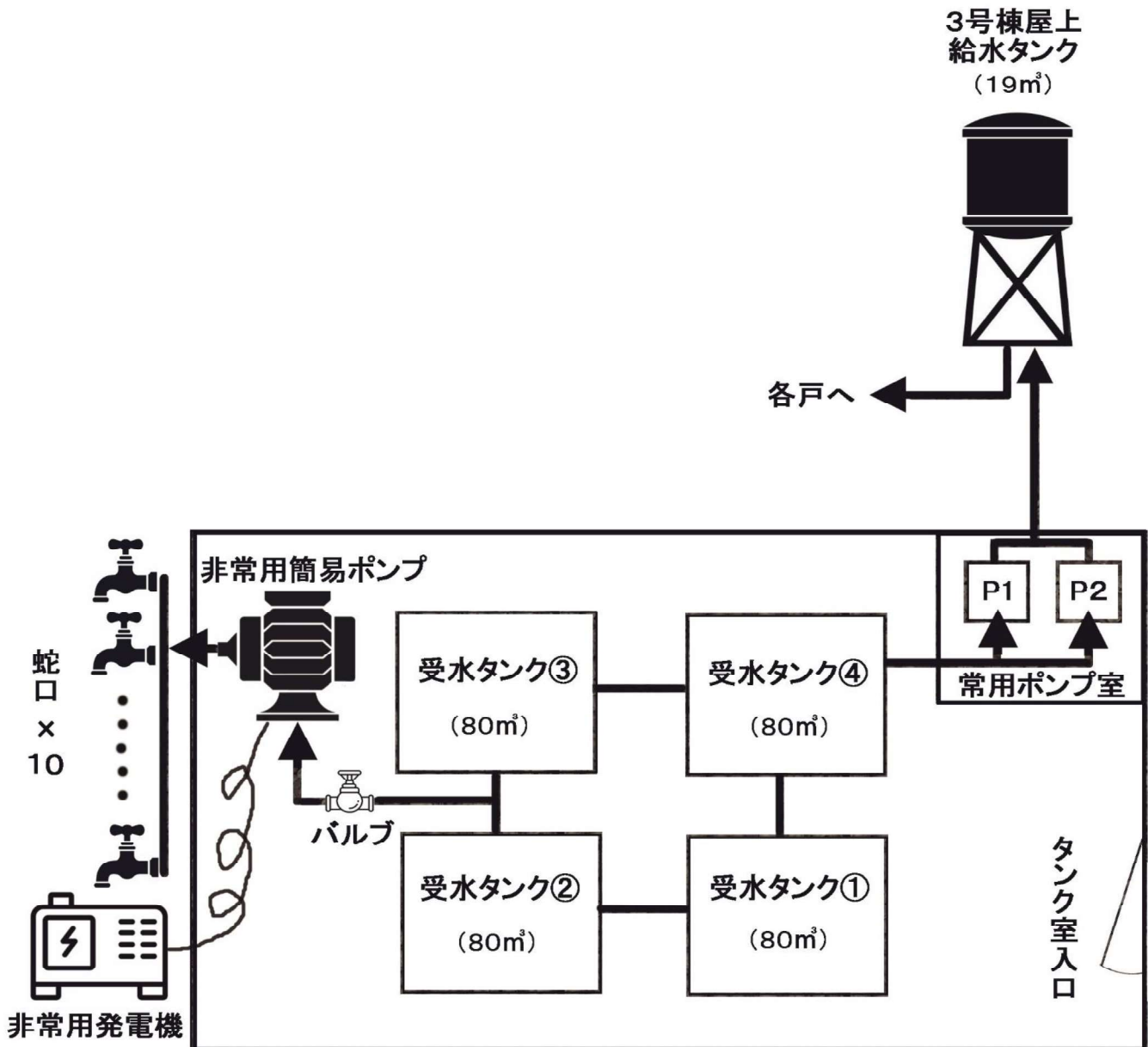
復旧ボタンキャップ



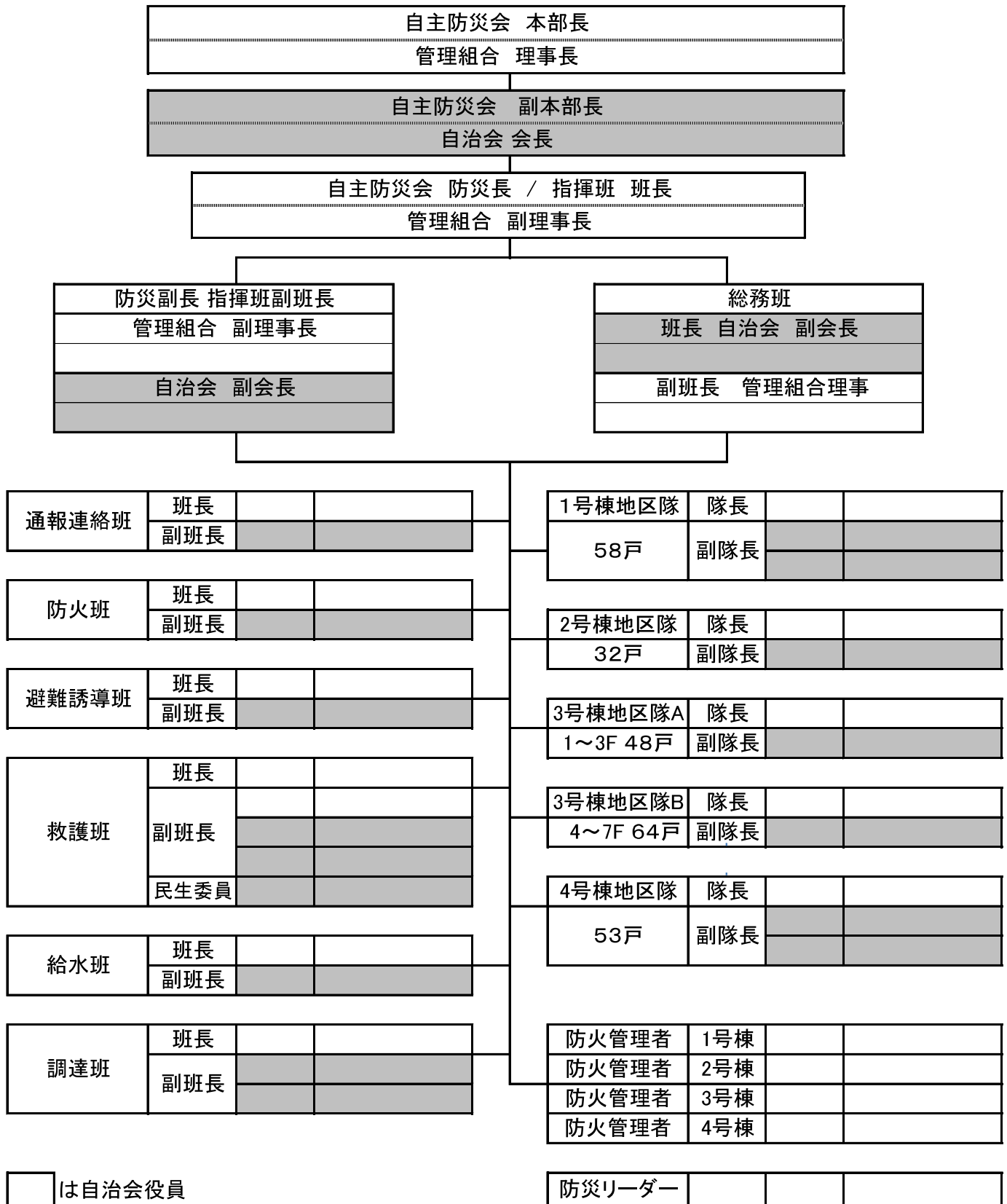
表示ランプ

# 給水システム(概念図)

パークサイド平塚



## パークサイド平塚自主防災会組織図





## 持ち出し品チェックリスト

(『ひらつか防災ガイドブック』から転載しております)

- ◎非常持ち出し品は、両手が使えるリュックサックなどに入れましょう。
- ◎枕元などのすぐ手に取れる場所に置いておきましょう。
- ◎外出先で被災しても最低限行動できる物を常時携行しましょう。
- ◎災害発生時に最優先で持ち出す「一次持ち出し品」と避難生活が長引いた場合に自宅へ取りに行く「二次持ち出し品」に分けましょう。
- ◎「一次持ち出し品」は「あると便利なもの」ではなく「ないと困るもの」を用意しましょう。
- 📌持ち出し品をしっかりと用意しておけば、在宅避難時においても活用ができます。

### ▼ 常時携行品

- 携帯電話 (スマートフォン) 携帯電話 (スマートフォン) の充電器 現金 運転免許証
- メモ帳・ペン 飲料水 携帯食料 笛 (救助を求める場合などに使う) 入れ歯 眼鏡

### ▼ 一次持ち出し品

#### <飲料水・食料>

- 飲料水 (緊急用として1人1L程度) 食料 (缶詰・ビスケット・チョコレートなど)

#### <生活・衛生用品>

- ライター・マッチ アルミブランケット 筆記用具 ビニール袋 雨具 タオル 衣類・下着
- 洗面用具 歯ブラシ マウスウォッシュ (洗口液) 非常用トイレ
- ティッシュペーパー・トイレペーパー 使い捨てカイロ ボディーシート (体を拭く)

#### <感染症対策用品>

- マスク 手指消毒液 石鹸 (ハンドソープ) ウェットティッシュ 体温計

#### <救急医療品>

- 絆創膏 ガーゼ 包帯 消毒液 常備薬 (鎮痛剤・胃腸薬等) お薬手帳

#### <避難グッズ>

- 懐中電灯 ヘルメット・軍手 スリッパ ステッキなどの探り棒 乾電池 エアマット

#### <貴重品>

- 健康保険証 マイナンバーカード パスポート 預貯金通帳 印鑑

### ▼ 二次持ち出し品

#### <食料・飲料水>

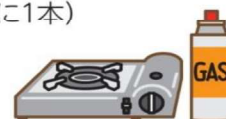
- 飲料水 (1人1日3リットルを1週間分が目安) 食料 (1週間分が目安・アレルギー対応食なども)

#### <生活・衛生用品>

- 非常用トイレ 歯みがき剤 歯間ブラシ・デンタルフロス 入れ歯ケース・入れ歯洗浄剤
- お皿・コップ・はし・やかん・鍋 ラップ (食器に敷けば汚れない) ドライシャンプー
- 非常用給水袋 寝袋 カセットコンロ カセットコンロ用ガスボンベ (2日に1本)
- 固形燃料 非常用トイレ 耐燃性のあるポリ袋 (パッククッキング用)

#### <工具類>

- のこぎり・バール ペンチ ロープ



<衣類>…家族 (特に子ども) の成長や季節に合わせ、必要なものを備えておきましょう。

- 下着・靴下 長袖・長ズボン 防寒着 毛布 タオル・バスタオル

#### <あると便利なもの>

- 新聞紙・段ボール 安全ピン





## 防災カード(避難者カード)

(家族分をコピーして使ってください。)

### 防災カード(避難者カード)

所属自治会名		
氏名(フリガナ)		
住所		
職場・学校		
生年月日	性別 男・女	血液型 型

#### ■ 避難先

避難所	家族の集合場所
-----	---------

#### ■ その他(ケガ・アレルギー・既往歴・特に必要な支援 など)

--

#### ■ ペット

--

#### ■ 家族の連絡先

自宅	連絡先	
氏名	連絡先	続柄
氏名	連絡先	続柄
氏名	連絡先	続柄
氏名	連絡先	続柄
氏名	連絡先	続柄
氏名	連絡先	続柄

#### ■ その他の連絡方法

--

※災害用伝言ダイヤルは **171** [暗証番号:     ]

### 防災カード(避難者カード) の記入例

所属自治会名	パークサイド平塚自治会				
氏名(フリガナ)	平塚 ○美				
住所	神奈川県平塚市高浜台29番 パークサイド平塚○-○○○				
職場・学校	○○○社				
生年月日	平成8年4月8日	性別	男・ <input checked="" type="radio"/> 女	血液型	A 型

#### ■ 避難先

避難所	家族の集合場所
太洋中学校	湘南海岸公園

#### ■ その他(ケガ・アレルギー・既往歴・特に必要な支援 など)

・卵アレルギー
---------

#### ■ ペット

・○○○犬 茶色 耳が垂れてる
-----------------

#### ■ 家族の連絡先

自宅	連絡先	
氏名	連絡先	続柄
平塚 ○男	090-0000-0000 kazoku@xx.xxx.xxx.xxx	夫
氏名	連絡先	続柄
平塚 ○美	○○子へ	長女
氏名	連絡先	続柄
平塚 ○男	○○子へ	長男
氏名	連絡先	続柄
平塚 ○史	090-0000-0000 kazoku@xx.xxx.xxx.xxx	父
氏名	連絡先	続柄
平塚 ○子	090-0000-0000 kazoku@xx.xxx.xxx.xxx	母
氏名	連絡先	続柄

#### ■ その他の連絡方法

長野市の○○さん(090-0000-0000)に連絡
----------------------------

※災害用伝言ダイヤルは **171** [暗証番号:     ]



## おわりに

「パークサイド平塚災害時マニュアル」は、東日本大震災(2011年3月)後の2015年6月に初版が発行されました。その後、熊本地震(2016年4月)や能登半島地震(2024年1月)の事例を経て、関連する文書の変更により現状に適合しない部分も出てきましたので、自主防災訓練の反省も踏まえて一部改訂することとなりました。

本マニュアルは、〈本篇〉、〈各班編〉および〈各戸編〉の3部で構成されていますが、今回の改訂では減災に対する有効性の観点から、〈各戸編〉を優先して改訂しました。〈本篇〉および〈各班編〉についても早期の改訂を期するものですが、それまでの間、上位規定であります「パークサイド平塚 防災計画」により、〈本篇〉および〈各班編〉の内容を補正して使用していただきますよう、お願いいたします。

また、2023年5月には、「防災マニュアル〈簡潔版〉」も発行しておりますので、こちらも合わせてご活用ください。

なお、編纂に当たっては平塚市役所市長室災害対策課の指導を受けました。ここに御礼申し上げます。また、できるだけ出典明記に努めましたが、一部不明のものも残りましたことをお詫びいたします。

## パークサイド平塚自主防災会

2015年6月 初版発行

2024年3月 一部改訂

## **グラ〜〜ツ** ときたら

- ① 自分と家族の**安全を確保**
- ② 火元を確認して**消火**
- ③ **脱出口**を確保
- ④ **電気、ガス、水道**を OFF

## **震度5強以上** だったら

- ⑤ **安否確認シート**を表示
- ⑥ トイレで**水を流さない**

## **大津波警報** が出たら

- ⑦ **4階以上に避難**

