

第9編 公益法人等

公益財団法人平塚市まちづくり財団

公益財団法人平塚市生きがい事業団

社会福祉法人平塚市社会福祉協議会

第1章 公益財団法人平塚市まちづくり財団

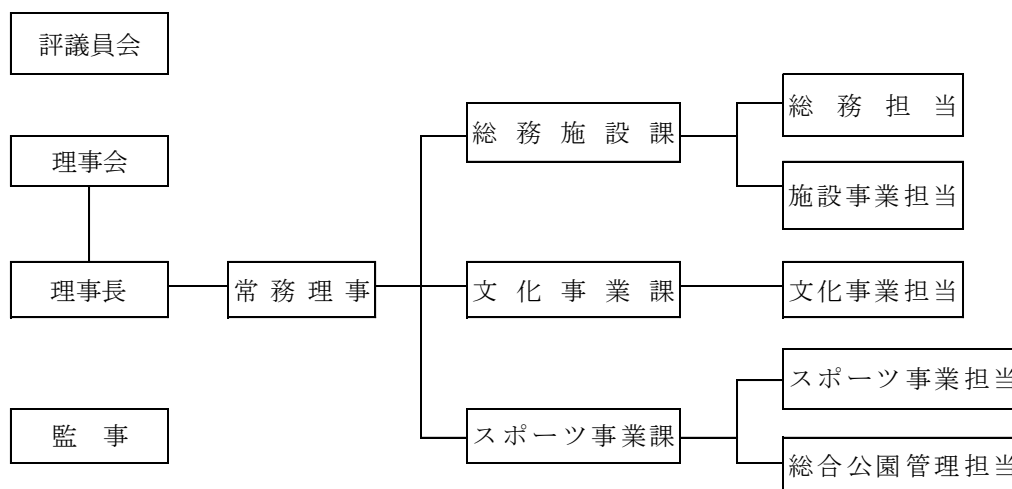
1 目的

公益財団法人平塚市まちづくり財団は、平塚市の健全な発展と公共福祉の増進を図るため、市民の文化、スポーツの振興及び促進並びに公共施設の管理運営等を総合した事業を行い、平塚市民の健康増進と明るく豊かな潤いのある市民生活に寄与することを目的とする。

2 設立年月日

- ・平成22年4月1日 事務の効率化、財政基盤の強化と実施事業の魅力アップ等を図るため、財団法人平塚市文化財団、財団法人平塚市スポーツ振興財団、財団法人平塚市開発公社が統合（合併）し、財団法人平塚市文化スポーツまちづくり振興財団として発足
- ・平成24年4月1日 公益財団法人に移行
- ・平成25年6月27日 公益財団法人平塚市まちづくり財団に名称変更

3 財団の組織



4 基本財産

533,797,981円

5 事業概要

(1) 公益目的事業

ア 芸術文化振興事業

(ア) 市民文化の創造・育成と市民文化の普及・振興

市民参加による音楽や舞台芸術の事業及び市民文化の普及を図る事業を実施した。

10事業 入場者数4,930人 参加者数1,072人

(イ) 芸術文化鑑賞機会の提供

優れた芸術文化を鑑賞する機会を提供するための事業を実施した。

3事業 入場者数 3,440人

(ウ) 文化団体等に対する助成

市民が生涯にわたって文化活動を継続できるよう全国・関東大会等出場の場合に支援金を交付した。

囲碁選手権大会等 5件 70,000円

(エ) 囲碁文化の普及

平塚市が推進している囲碁事業を受託し実施した。

16事業 参加者数 2,200人

イ スポーツ振興事業

(ア) スポーツ教室等の実施

市民が生涯にわたりスポーツに親しみ健康増進を図るため、スポーツ教室を実施した。

37教室 参加者数 6,040人

(イ) ひらつか市民スポーツフェスティバルの実施

市民のスポーツ・レクリエーション活動への参加意欲を喚起し、健康で明るいまちづくりに寄与するため実施した。

来場者数 3,200人

(ウ) 囲碁ボールの普及

囲碁ボールの普及を図るため、交流会の実施や公民館等への講師派遣のほか、指導員認定講習会を実施した。

派遣人数 延べ74人

事業件数 183件 参加者数 3,505人

指導員認定講習会 2回 参加者数 33人

(エ) スポーツ団体等に対する助成・支援

市民がスポーツ関連の各種大会への参加又は優秀な成績を収めた場合に支援金を交付した。

全国大会等出場者及び会場使用への支援 41件 518,300円

優秀選手の表彰（小・中・高校生を対象） 個人 18人

全国大会出場者（表彰を受けた者を除く）にスポーツの奨励として記念品を贈呈
17件

(オ) その他

○文化事業とスポーツ事業のジョイント事業

文化事業とスポーツ事業の効果を高めるための幼稚園や保育園の幼児を対象としたジョイント事業は、新型コロナウイルス感染症拡大防止のため、開催を中止した。

ウ まちづくり振興事業

(ア) 自転車振興

a 駐輪場及び自転車等放置禁止区域の周知等及び交通ルールの遵守、自転車マナーの普

及キャンペーン

- 放置自転車等一時駐輪利用案内・誘導システム等の実施
- 「平塚駅周辺自転車等放置禁止区域と駐輪場マップ」の配布
- スクエアドストレート方式による自転車交通安全教室の実施
- 自転車交通安全映像広告の掲出
- 交通安全啓発標語板による普及活動
- 交通ルールの遵守及び自転車マナーの普及啓発キャンペーンの実施

b 自転車乗車用ヘルメット購入助成

自転車乗車中のけがの軽減、自転車交通安全の促進及び自転車マナーの向上を図るため、自転車乗車用ヘルメットの購入に係る費用の一部を助成した。

対象者 13歳未満の幼児、児童及び65歳以上の高齢者

助成件数1,180件 1,180,000円

(うち高齢者の件数201件)

(i) 平塚市総合公園の管理運営

平塚市から委託を受け有料スポーツ施設を除く総合公園の管理運営を行った。自主事業としては、平塚のはらっぱにおいて「いちにち・ふれあい動物村」を3年ぶりに開催した。

(2) 収益事業

ア 駐輪場、駐車場管理運営事業

(ア) 駐輪場の管理運営 (レンタサイクルを含む。)

a 駐輪場の整備・改善

八重咲町公園第2駐輪場等改築工事

代官町第1駐輪場改築工事実施設計業務委託

桃浜町駐輪場施設改善工事

b 駐輪場の管理運営 (19施設)

駐輪場	事業収入	269,717,690円
-----	------	--------------

レンタサイクル	事業収入	789,800円
---------	------	----------

(i) 駐車場の管理運営

a 紅谷町駐車場の管理運営	事業収入	73,422,960円
---------------	------	-------------

b 湘南海岸公園臨時有料駐車場の管理運営	事業収入	689,500円
----------------------	------	----------

イ 売店事業

・総合公園内での売店とレストハウスの運営、スポーツチケットの販売

事業収入	9,056,944円
------	------------

・自動販売機による飲料水等の販売・電動遊具の設置

事業収入	10,448,901円
------	-------------

・文化受託チケット及びグッズ等の販売

事業収入	145,934円
------	----------

(3) その他

- ・情報誌「スポーツタウンひらつか」を2回発行
- ・地域の情報誌にイベント等を掲載

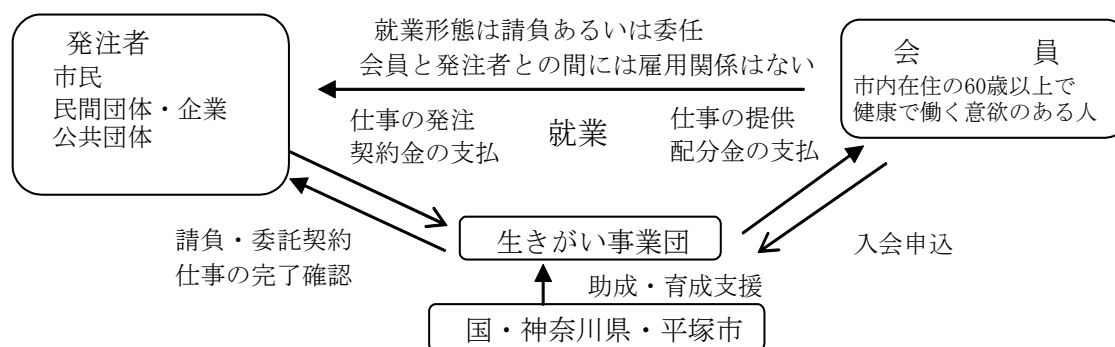
第2章 公益財団法人平塚市生きがい事業団

1 目的及び設立年月日

公益財団法人平塚市生きがい事業団は、高齢者の豊かな経験と知識を社会に役立て、同時に仕事をするにより高齢者自身の生きがいを見いだすことを目的として、市からの基本財産（出資金）200万円により昭和55年8月20日に設立された。

2 事業団のしくみ

会員は、希望する職種を登録し、発注者からの仕事は、事業団が受注する。受注した仕事は、会員が登録した希望職種に合わせて就業する。発注者からの契約金の支払いは事業団に納入される。納入された契約金は、事業団から会員に配分金として支払われる。



3 会 員

- (1) 会員の資格 登録要件は、市内在住の60歳以上で、健康で働く意欲のある人
- (2) 会員登録数

区 分	男 性	女 性	計	区 分	男 性	女 性	全 体
登録人数	1,348人	585人	1,933人	平均年齢	75.0歳	74.2歳	74.7歳

4 仕事の内容

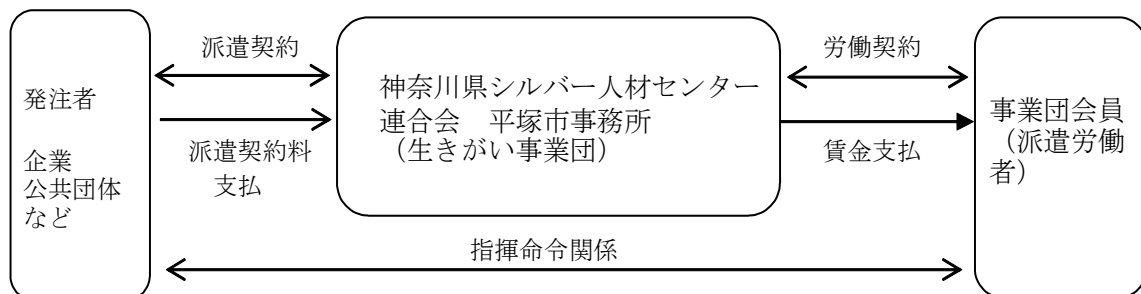
技 術 群	パソコン指導、書道指導、絵画指導、学習指導、経理事務など
技 能 群	大工、襖・障子の張替え、植木の手入れ、洋服のリフォームなど
事 務 群	毛筆あて名書き、毛筆賞状全文書き、一般事務、データ入力、空家管理など
管 理 群	施設管理、守衛、自転車置場管理、駐車場管理など
折衝外交群	店番、集金、パンフレット配布など
一般作業群	屋外清掃、除草、草刈り、屋内清掃、各種製作加工、蜂の巣駆除など
サービス群	家事援助、粗大ゴミの搬出、家具の移動、通院介助、子育て支援など

5 仕事の実績

年 度	受注件数	実就業人数	延就業人数	配 分 金 額
3	4,711	909	105,186	453,566,034
4	4,626	921	103,597	462,225,685

6 一般労働者派遣事業

平成21年度より、多様な就業メニューの1つとして、通常の請負事業になじまない仕事や発注者から指揮命令を受ける仕事は、シルバー派遣事業として行っている。シルバー派遣事業で働く場合には、会員は労働契約により、派遣労働者として神奈川県シルバー人材センター連合会に雇用され、就業場所である会社などに派遣されて、その就業先の指揮命令を受けて業務に従事する。



7 一般労働者派遣事業の実績

年 度	受託件数	実就業人数	延就業人数	賃 金 総 額
3	135	275	27,224	123,147,665
4	147	283	29,520	139,455,315

8 有料職業紹介事業

平成26年10月から、有料職業紹介事業の届出により、実施できるようになった。有料職業紹介の対象となる求職者は60歳以上の定年退職者等で、通常の請負事業になじまない仕事内容を一般労働者派遣事業以外に、有料職業紹介事業で取り扱うことができるようになった。

9 有料職業紹介事業の実績

年 度	紹介件数	年間就業会員数	賃 金 総 額
3	0	0	0
4	0	0	0

※有料職業紹介事業

有料職業紹介事業とは、職業紹介に関し手数料又は報酬を受けて行う職業紹介事業をいいます。有料職業紹介事業は、職業安定法（以下「法」といいます。）第32条の11の規定により求職者に紹介してはならないものとされている職業（具体的には港湾運送業務に就く職業及び建設業務に就く職業がこれに当たります。）以外の職業について、法第30条第1項の厚生労働大臣の許可を受けて行うことができます。

(以上、厚生労働省パンフレットから <http://www.mhlw.go.jp/general/seido/anteikyoku/manual2/>)

第3章 社会福祉法人平塚市社会福祉協議会

1 目的と設立年月日

平塚市社会福祉協議会は、住民を主体にした地域福祉の推進役で、地域住民、関係団体とともに福祉活動を推進することを目的とし、その中核を担う民間組織である。昭和28年4月1日に設立され、昭和50年3月31日に法人の認可を受けている。

事業は、福祉のまちづくりを目標に地区社会福祉協議会、各種ボランティア、当事者団体等との連携、民生委員児童委員との連絡調整、ボランティアの育成指導、法外援護などを中心に進めている。また、県・市からの受託、共同募金、社会福祉基金などの事業を通して地域に密着した幅広い活動を展開している。

2 援護事業

(1) 要援護者等慰問活動事業

夏期、年末慰問金支給（社会福祉基金・共同募金）

生計困難世帯 夏期 385世帯 年末 411世帯

(2) 低所得世帯児童援護

区分 対象	修学旅行費	入学祝・被服購入者	卒業祝
小学生	22	22	—
中学生	40	37	47
金額(円)	510,000	2,140,000	940,000

(3) 交通遺児援護

交通遺児等に対する激励金として、18歳以下の遺児等に対し1人15,000円を交付している。

交通遺児激励金（市社協） 8件 120,000円

(4) 生活福祉資金貸付金事業

区分	総合支援資金	福祉資金 (緊急小口資金を含む)	教育支援資金	計
件数	0	11	21	32
金額(円)	0	1,372,000	10,603,000	11,975,000

臨時特例つなぎ資金貸付 0件 0円

緊急小口・総合支援資金特例貸付

(新型コロナウイルス感染症の影響で収入が減少した世帯への貸付)

区 分	総合支援資金特例貸付	緊急小口特例貸付	計
件 数	269	260	529
金額(円)	116,740,000	44,510,000	161,250,000

※金額は申請額

(5) 生活支援事業

- ア 援護件数 21 件
- イ 生活支援相談(生計支援) 延 129 件

(6) 相談援助事業

- ア 地区ふれあい福祉相談(地区社協で実施) 813 件
- イ 地区在宅福祉相談(地区社協で実施) 579 回
- ウ ボランティア相談 507 件

3 在宅福祉サービス事業

平塚栗原ホーム事業

平塚栗原ホームは、平塚市内の在宅福祉サービスの拠点として平成3年4月12日に開設された。

(1) ホームヘルプサービス事業

子どもの養育について支援が必要でありながら、積極的に自ら支援を求めていくことが困難な状況にある家庭に過重な負担がかかる前の段階において、訪問による支援を実施することにより、当該家庭において安定した子どもの養育が可能となること等を目的に家事の援助を行った。

ホームヘルパー派遣実績

養育支援訪問事業ヘルパー派遣	利用者数	利 用 回 数(日)	利 用 時 間
	5 人	延 30 日	延 30.5 時間

4 日常生活自立支援事業

(1) 相談及び契約件数

- ア 相談援助活動 延 2,616 件
 - 新規依頼相談 延 176 件
 - 日常生活自立支援に関するもの 延 2,327 件
 - その他 延 113 件
- イ 契約件数 122 件

(2) 訪問活動

- ア 専門員・担当者の訪問活動 延 78 回
- イ 生活支援員の訪問及び活動回数 延 1,918 回

5 ひらつか地域介護システム会議の運営

市社協が事務局となり、各種サービスを提供する事業者や関係機関の連絡調整体制及び利用者に対する情報提供体制を確立し、介護サービス等の信頼性の確保と質の向上、充実及び介護保険制度の円滑な運営を図り、高齢者等の福祉の増進に寄与することを目的として実施した。

(1) ひらつか地域介護システム会議	延 10回
(2) 事業別連絡会	延 35回
(3) ひらつか地域介護システム会議主催による研修等	延 9回
(4) 医師会との交流会	0回

6 子育て支援事業

(1) 子育て支援センター	利用者 8,206人
(2) ファミリー・サポート・センター	
会員数	1,240人 (支援会員 307人 依頼会員 964人 兼ねている会員 31人)
問い合わせ件数	延2,868件 事前、顔合わせ件数 延130件
活動実績	延2,280件

7 その他(育成・啓発)事業

(1) ボランティア育成講座(福祉学習指導者・知的障がい児・福祉ボランティアスクール・精神保健・保育初心者・親子スクール・サロンボランティア・収穫ボランティア・子ども食堂学習支援・片づけボランティア)	延 373人
(2) 専門的なボランティア養成研修会 (点訳・拡大図書・音訳・手話・要約筆記・傾聴)	延 368人
(3) 学校、企業等ボランティア活動及び体験学習へ協力	48件 延 7,328人
(4) 善意による寄託金	
社会福祉基金	58件 1,439,273円
交通遺児へ	4件 264,006円
児童福祉へ	2件 75,402円
(5) 共同募金(年末たすけあい配分金)	
生計困難世帯年末慰問金	411世帯 3,895,000円
一般遺児激励金	74人 1,110,000円
修学旅行支度金	62人 510,000円
地域活動支援センター	14か所 833,119円
障がい者グループホーム・ケアホーム	6か所 203,119円
障がい児学童保育	9か所 299,858円
地区社協活動事業	28地区 1,707,120円
要援護者実態把握活動事業	1か所 2,768,000円
在住外国人共生事業	1か所 150,000円
福祉団体補助金	17団体 1,474,000円
その他	1,187,018円