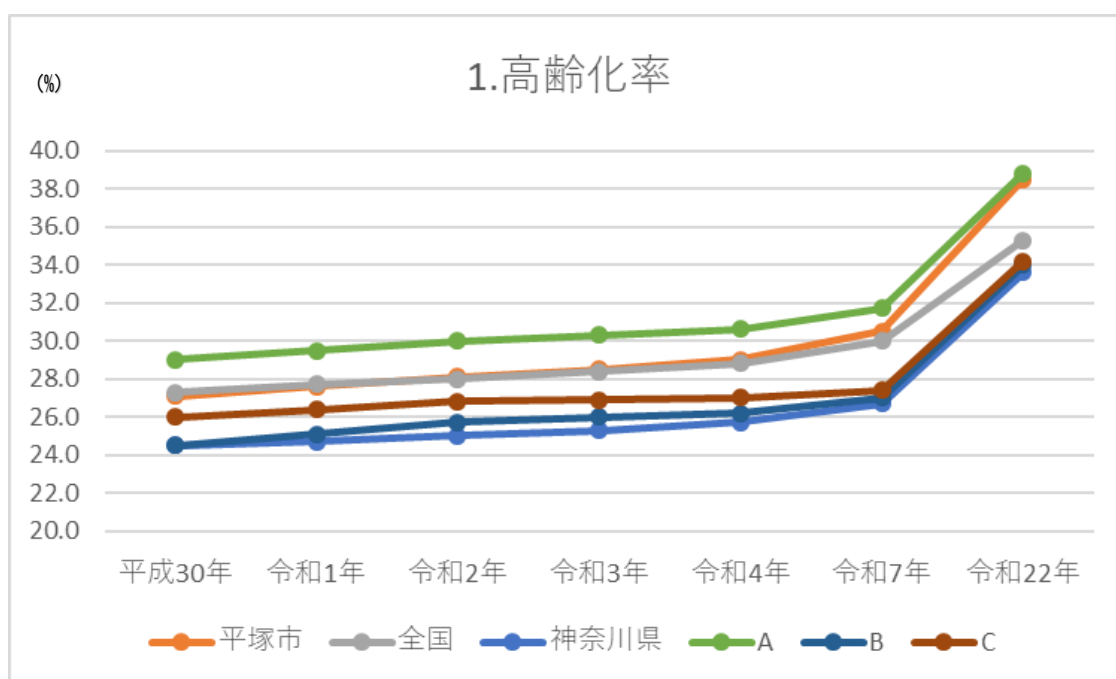


1. 高齢化率

高齢化率 (%)	平成30年	令和1年	令和2年	令和3年	令和4年	令和7年	令和22年
平塚市	27.1	27.6	28.1	28.5	29.0	30.5	38.5
全国	27.3	27.7	28.0	28.4	28.8	30.0	35.3
神奈川県	24.5	24.7	25.0	25.3	25.7	26.7	33.6
A	29.0	29.5	30.0	30.3	30.6	31.7	38.8
B	24.5	25.1	25.7	26.0	26.2	27.0	34.0
C	26.0	26.4	26.8	26.9	27.0	27.4	34.2

(出典) 総務省「国勢調査」および国立社会保障・人口問題研究所「日本の地域別将来推計人口」

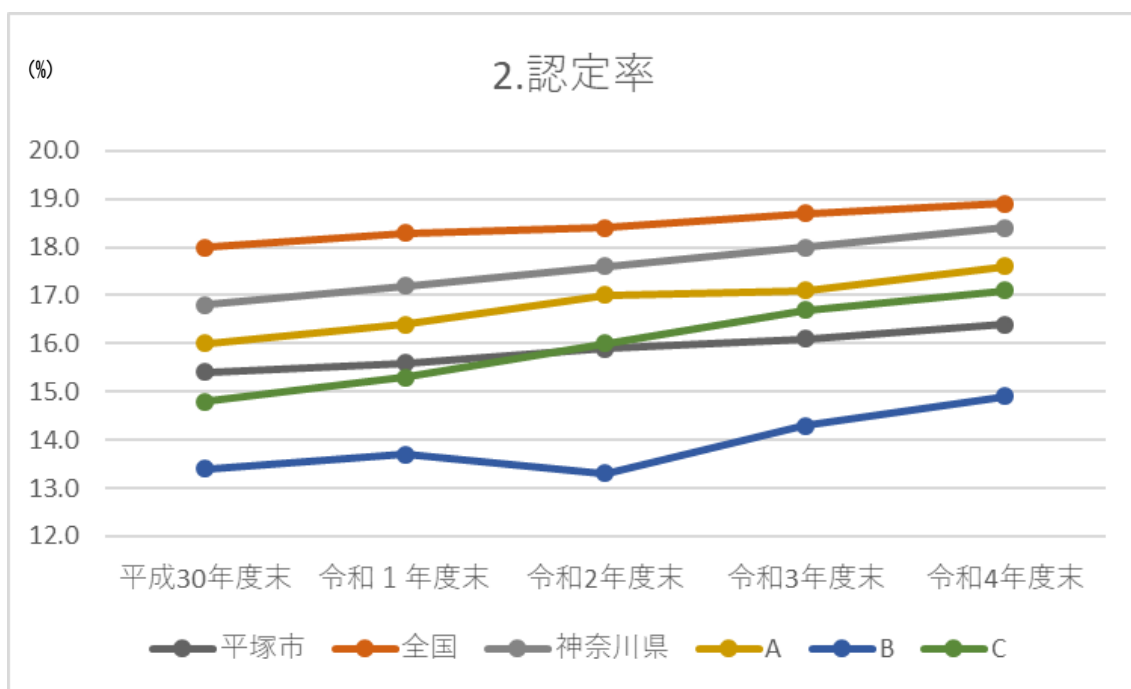


高齢化率は年々上昇し、令和2年以降全国平均を超え、高い水準で推移すると予想しています。

超高齢社会に向け、更に医療・介護・介護予防・住まい及び生活支援が切れ目なく提供される、いわゆる地域包括ケアシステムの深化・推進を図ることが必要と考えられます。

2. 認定率

認定率 (%)	平成30年度末	令和1年度末	令和2年度末	令和3年度末	令和4年度末
平塚市	15.6	15.9	16.1	16.4	16.9
全国	18.3	18.4	18.7	18.9	19.0
神奈川県	17.2	17.6	18.0	18.4	18.7
A	16.4	17.0	17.1	17.6	17.6
B	13.7	13.3	14.3	14.9	15.5
C	15.3	16.0	16.7	17.1	17.6



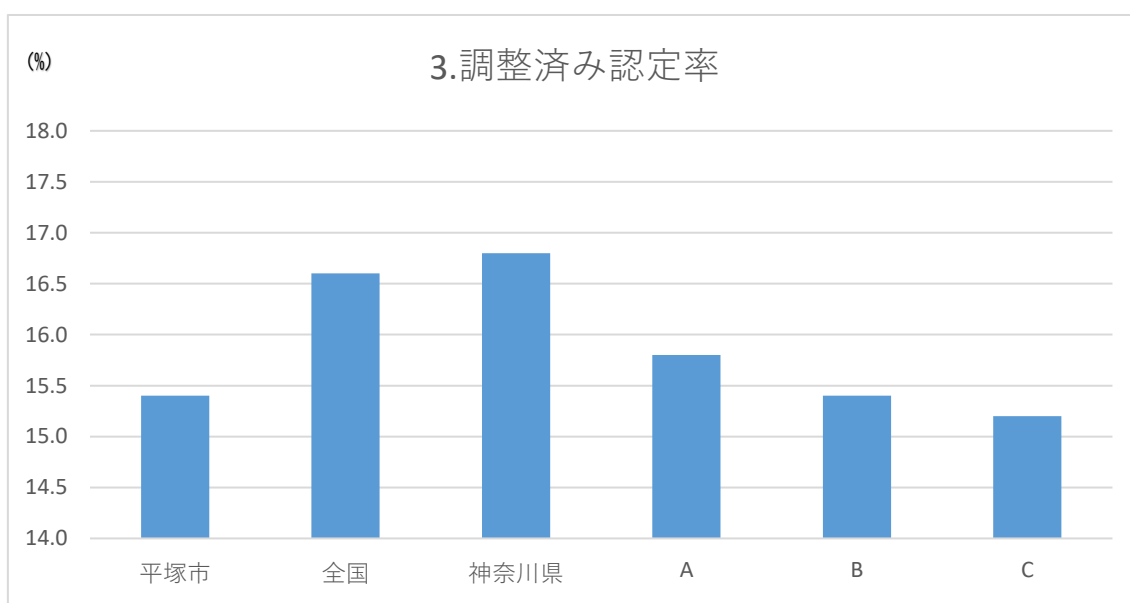
認定率は、全国及び神奈川県平均より低くなっていますが、年々増加してきています。今後も要介護・要支援認定を受けなくて済むよう、介護予防への取組が重要です。

3. 調整済み認定率

※調整済み認定率とは、認定率の大小に大きな影響を及ぼす、「第1号被保険者の性別・年齢構成」を除外した認定率を意味します。第1号被保険者の性別・年齢別人口構成が、どの地域も、ある地域または全国平均の1時点と同じになるよう調整することで、地域間で比較がしやすくなります。

調整済み認定率(%)	平塚市	全国	神奈川県	A	B	C
令和3年度末	15.4	16.6	16.8	15.8	15.4	15.2

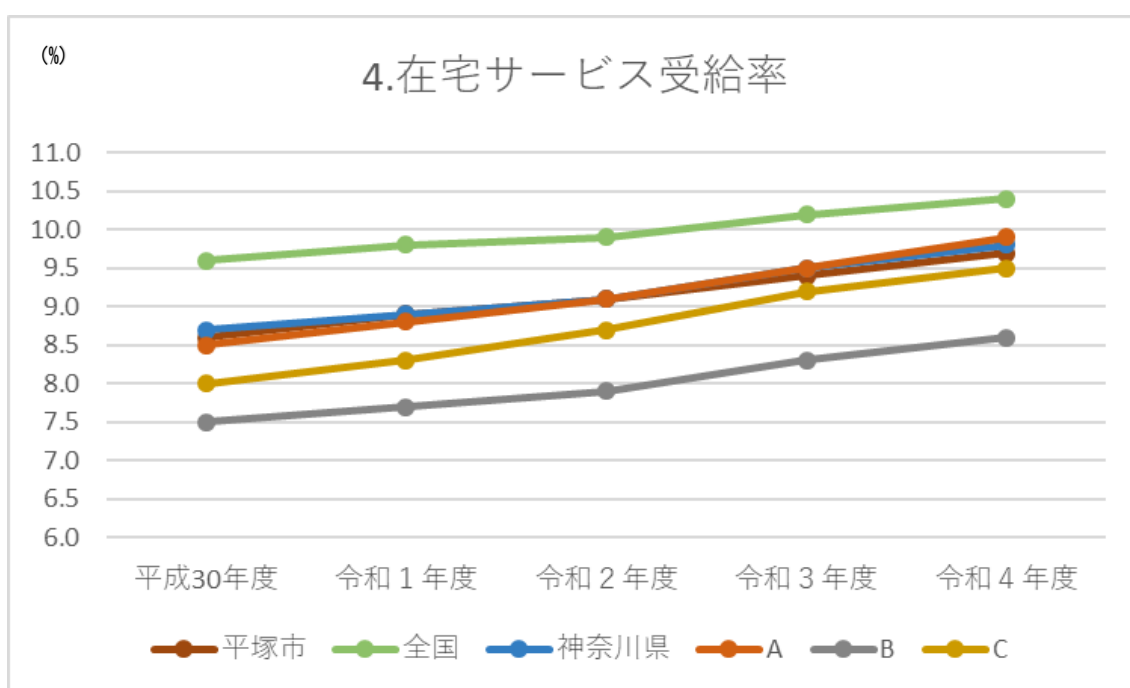
(出典) 厚生労働省「介護保険事業状況報告」年報(令和3,4年度のみ「介護保険事業状況報告」月報)



調整済み認定率で見ると、調整前と比べ全国及び神奈川県平均との差が少なくなっています。

4. 在宅サービス受給率

在宅サービス受給率(%)	平成30年度	令和1年度	令和2年度	令和3年度	令和4年度
平塚市	8.6	8.9	9.1	9.4	9.7
全国	9.6	9.8	9.9	10.2	10.4
神奈川県	8.7	8.9	9.1	9.5	9.8
A	8.5	8.8	9.1	9.5	9.9
B	7.5	7.7	7.9	8.3	8.6
C	8.0	8.3	8.7	9.2	9.5

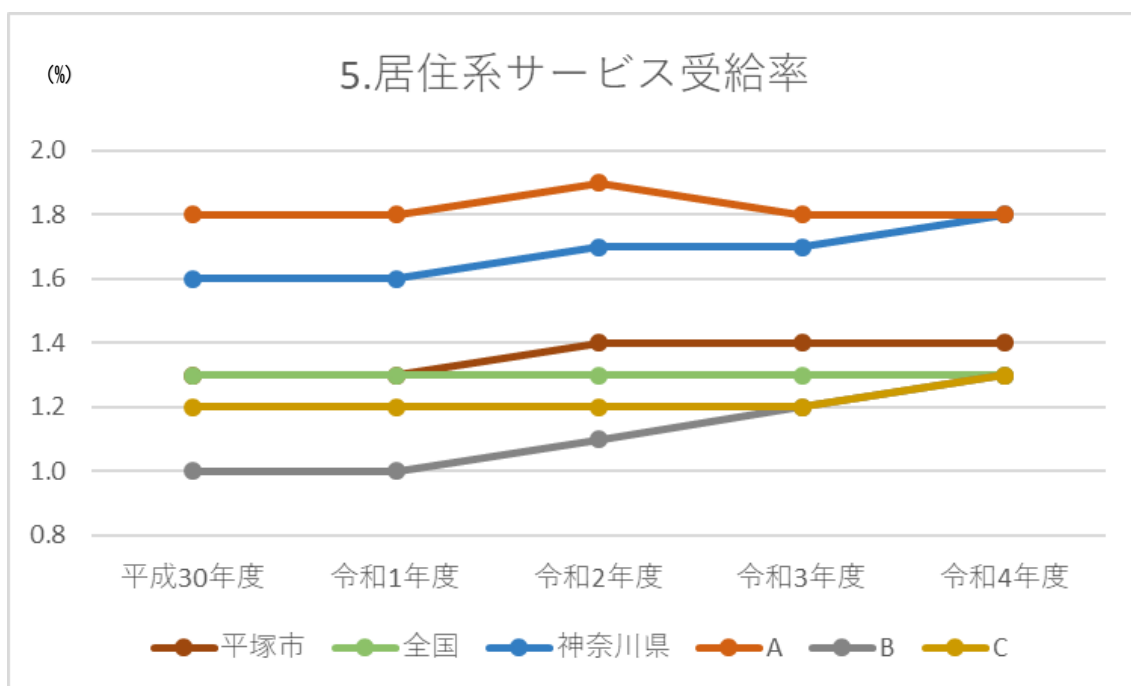


在宅サービスの受給率は、全国平均よりも低くなっていますが、近隣市と比べると若干高めとなっています。市内に在宅サービスの事業所が多く、サービスを利用しやすい環境にあることが要因と考えられます。

※在宅サービス：訪問介護、訪問入浴介護、訪問看護、訪問リハビリテーション、居宅療養管理指導、通所介護、通所リハビリテーション、短期入所生活介護、短期入所療養介護、福祉用具貸与、特定福祉用具販売、住宅改修、居宅介護支援

5. 居住系サービス受給率

居住系サービス受給率(%)	平成30年度	令和1年度	令和2年度	令和3年度	令和4年度
平塚市	1.3	1.3	1.4	1.4	1.4
全国	1.3	1.3	1.3	1.3	1.3
神奈川県	1.6	1.6	1.7	1.7	1.8
A	1.8	1.8	1.9	1.8	1.8
B	1.0	1.0	1.1	1.2	1.3
C	1.2	1.2	1.2	1.2	1.3



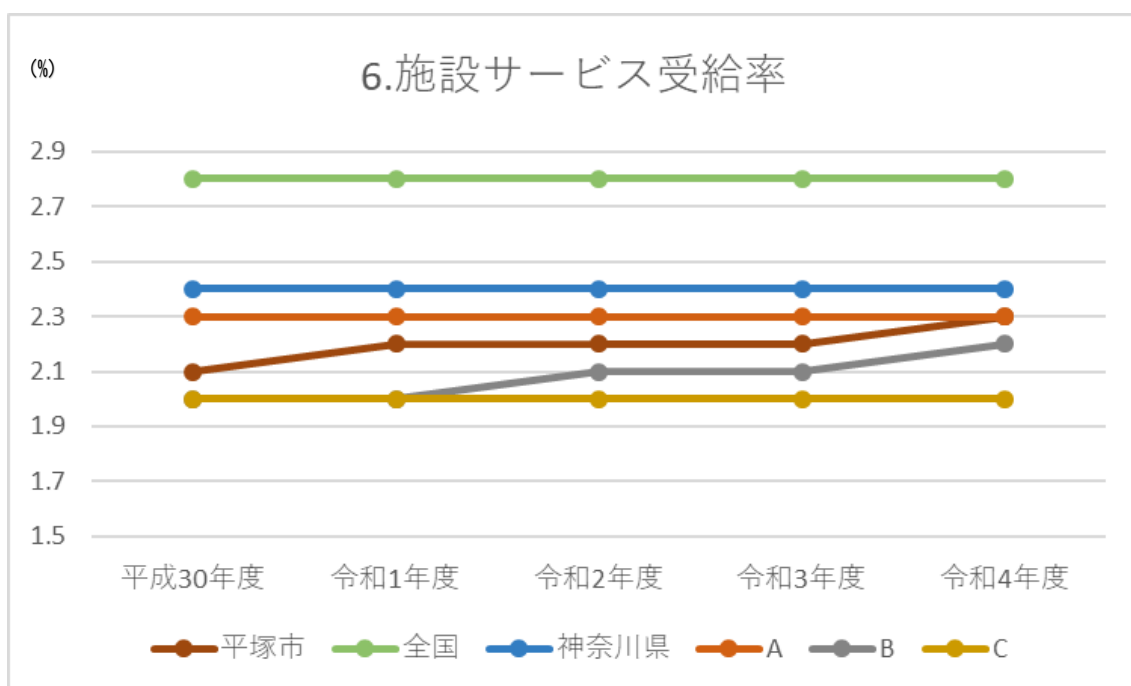
居住系サービスの受給率は、近年ほとんど変わりにく推移していますが、直近では緩やかな上昇傾向が見られます。

高齢化率の上昇に伴う認定者数の増加を見込み、適切な施設整備を行ってきたことが要因と考えられます。

※居住系サービス：特定施設入居者生活介護、地域密着型特定施設入居者生活介護、
認知症対応型共同生活介護

6. 施設サービス受給率

施設サービス受給率(%)	平成30年度	令和1年度	令和2年度	令和3年度	令和4年度
平塚市	2.1	2.2	2.2	2.2	2.3
全国	2.8	2.8	2.8	2.8	2.8
神奈川県	2.4	2.4	2.4	2.4	2.4
A	2.3	2.3	2.3	2.3	2.3
B	2.0	2.0	2.1	2.1	2.2
C	2.0	2.0	2.0	2.0	2.0

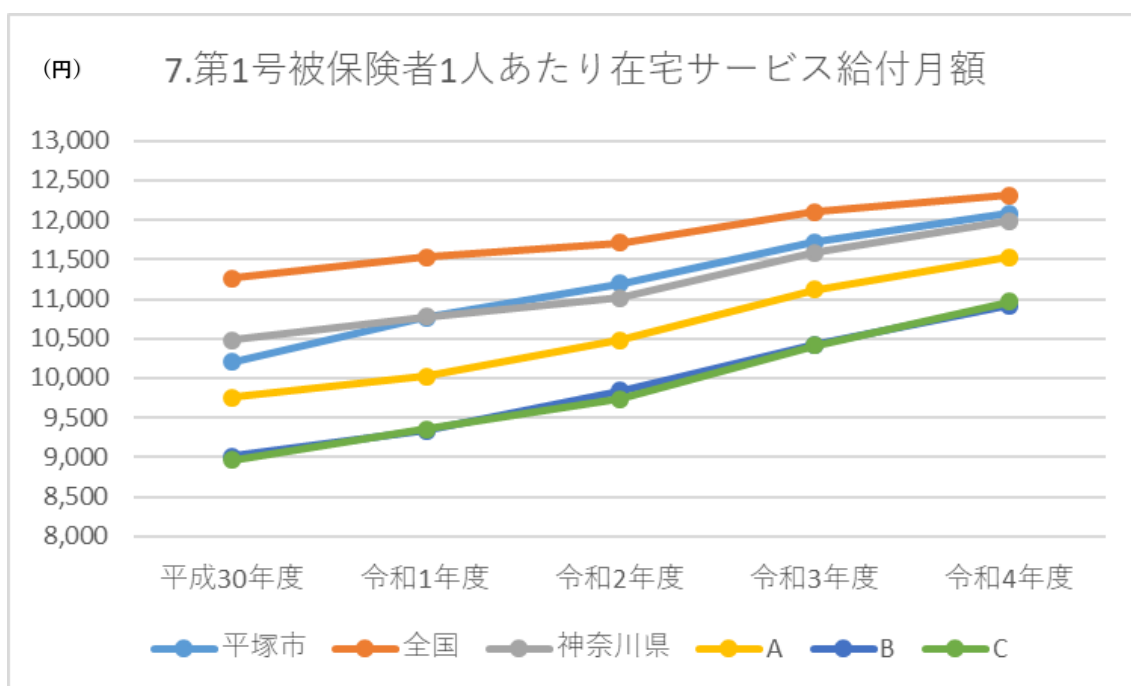


施設サービスの受給率は、全国・神奈川県平均と比べ下回っています。
 今後は整備予定の施設への利用者が増えることにより、受給率が上がると予想されます。

※施設サービス：介護老人福祉施設、介護老人保健施設、介護療養型医療施設、介護医療院、
 地域密着型介護老人福祉施設入所者生活介護

7. 第1号被保険者1人あたり在宅サービス給付月額

在宅サービス 給付月額(円)	平成30年度	令和1年度	令和2年度	令和3年度	令和4年度
平塚市	10,207	10,765	11,198	11,723	12,080
全国	11,262	11,531	11,712	12,104	12,311
神奈川県	10,482	10,774	11,011	11,590	11,988
A	9,755	10,021	10,484	11,123	11,533
B	9,009	9,334	9,845	10,423	10,917
C	8,959	9,354	9,740	10,413	10,971



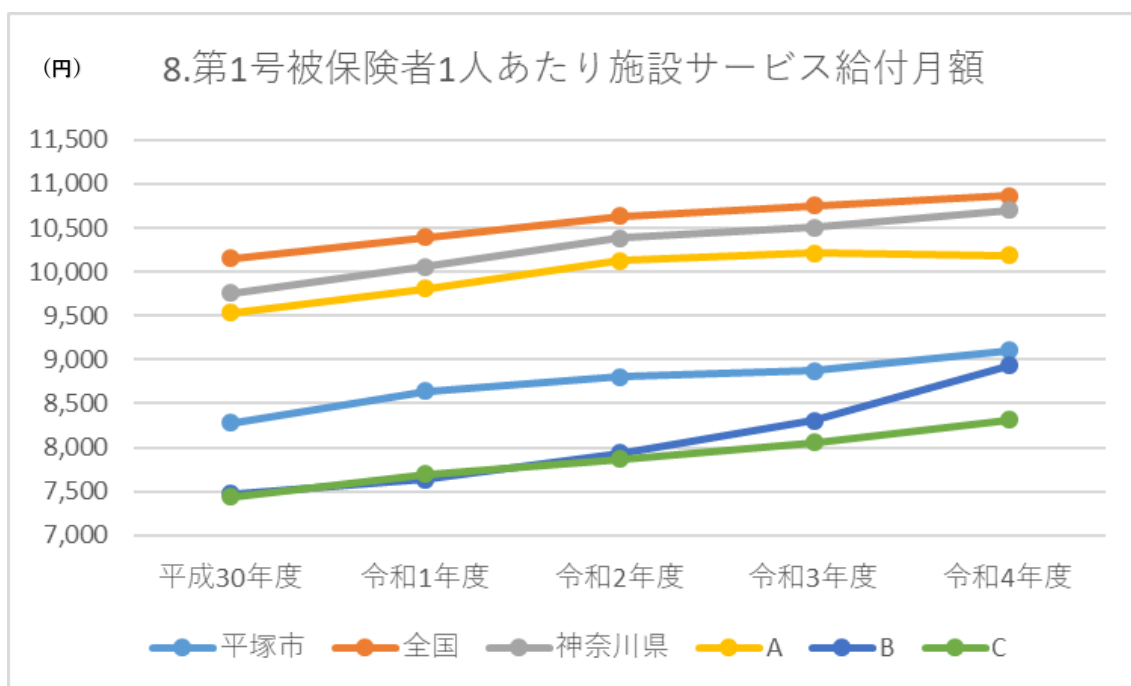
第1号被保険者1人あたりの在宅サービス給付月額は、年々増加しています。

全国平均よりも低くなっていますが、近隣市に比べ高い額となっています。

在宅サービス受給率が高いことにより、要介護の状態になっても、在宅サービスを利用しながら、住み慣れた家で生活を続けている方が多いことが要因と考えられます。

8. 第1号被保険者1人あたり施設及び居住系サービス給付月額

施設及び居住系サービス給付月額(円)	平成30年度	令和1年度	令和2年度	令和3年度	令和4年度
平塚市	8,282	8,638	8,801	8,870	9,103
全国	10,151	10,393	10,633	10,756	10,865
神奈川県	9,760	10,057	10,382	10,508	10,701
A	9,535	9,808	10,126	10,216	10,191
B	7,471	7,638	7,936	8,302	8,929
C	7,440	7,700	7,867	8,059	8,319



第1号被保険者1人あたり施設及び居住系サービス給付月額は、全国・神奈川県平均よりも低くなっています。

施設サービスの受給率が高くなることにより、施設及び居住系サービスの給付月額も増加すると予想されます。

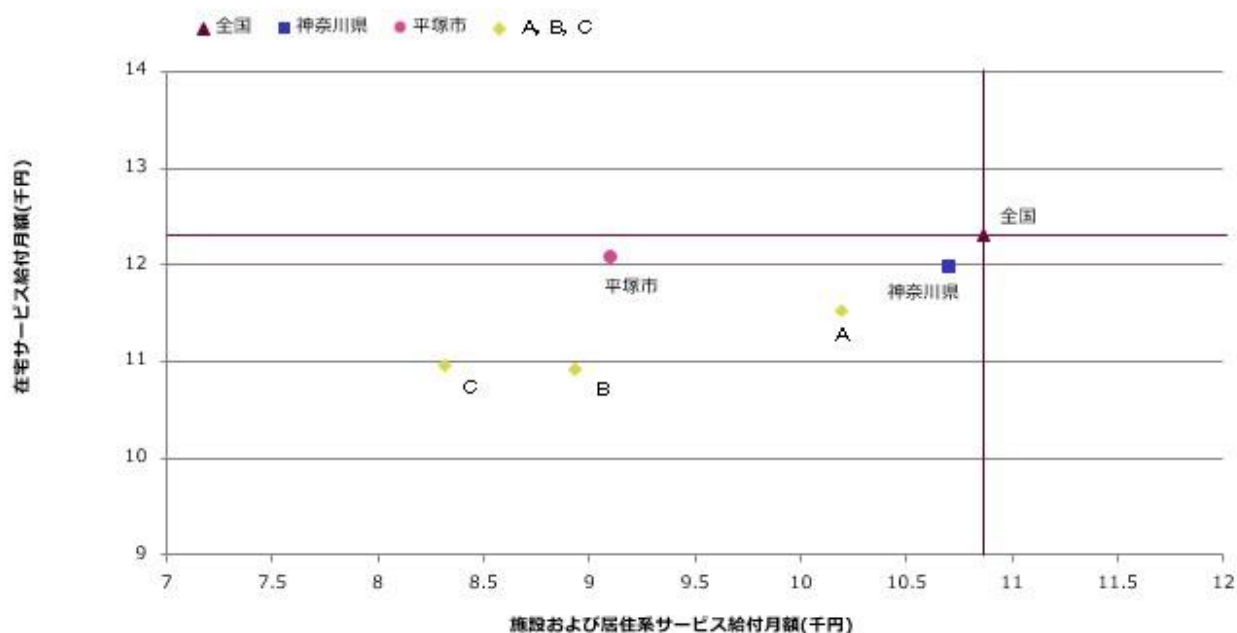
9. 第1号被保険者1人あたり給付月額 在宅サービスと施設・居住系サービスの分布

	全国	神奈川県	平塚市	A	B	C
在宅サービス	12,311	11,988	12,080	11,533	10,917	10,971
施設および居住系サービス	10,865	10,701	9,103	10,191	8,929	8,319

(時点) 令和4年(2022年)

(出典) 厚生労働省「介護保険事業状況報告」年報(令和3,4,5年度のみ「介護保険事業状況報告」月報)

第1号被保険者1人あたり給付月額(在宅サービス・施設および居住系サービス)



(時点) 令和4年(2022年)

(出典) 厚生労働省「介護保険事業状況報告」年報(令和3,4,5年度のみ「介護保険事業状況報告」月報)

在宅サービスと施設・居住系サービスの分布から、他市と比較して在宅サービスの1人あたりの給付月額が高いことが平塚市の特徴であると考えられます。