

水災害タイムライン

～前日まで

- ・情報収集 防災気象情報（気象庁など）
- ・危険回避 ベランダや玄関の鉢植えなどをしまう
土のう設置
車の避難

～当日

避難準備 1、2階の方のみ
3階以上の方は居室に留まってください

雨足が強くなくまだ明るい場合

緊急避難所に避難

安全な知人・親類宅やホテルなど

快適な避難をおすすめします

避難所 課題

- ・車の移動は不可
- ・原則として救援物資は無いが、状況に応じて配給
- ・ペットはケージに入れる

雨足が強くなり、移動が危険な場合

HGH 集会室に避難

雨足がさらに強くなり、夕方以降の場合

上階に避難

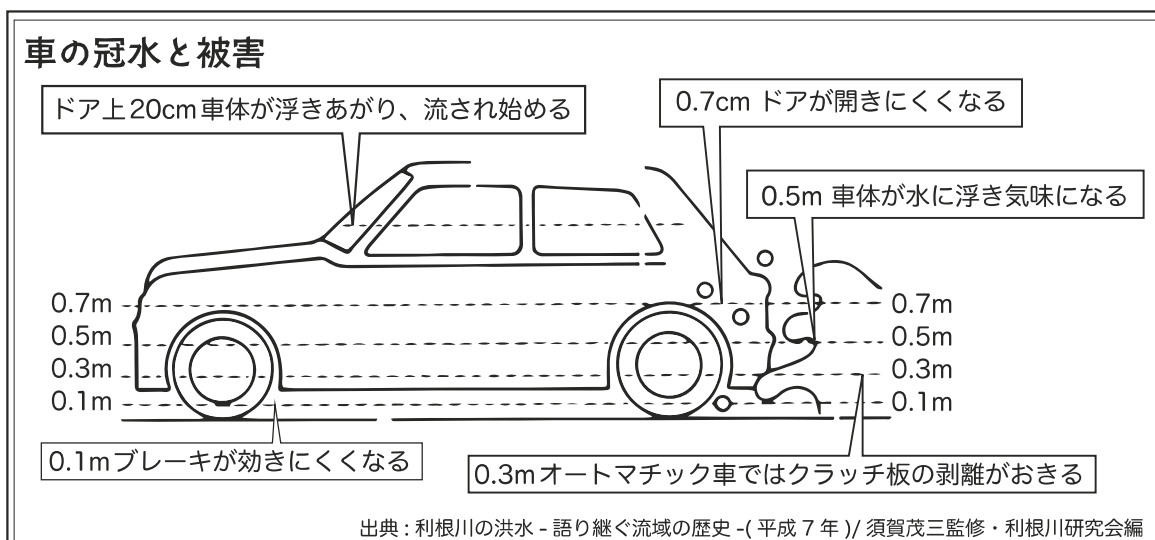
大人でも水深50cmで歩行困難

集会室 課題

- ・火器、トイレ、寝具、食料など、何も無い
- ・ペットは不可
- ・2～3家族のみ収容可能
- ・窓ガラスの破損で怪我の恐れがある

～翌日

- ・情報収集、安否確認、救護、配給など



避難所について

避難所の種類

- 自主避難所 (公民館)** 避難所が開設される前に、自主的に避難できる場所です。
HGH周辺ではなでしこ公民館、花水公民館があります。
自主避難所が利用できるのは公民館の開所時間内ですが、近年は早い段階で緊急避難所が開設されます。
- 指定緊急避難場所** 地震、洪水、大火災、土砂災害などの災害時に一時的に避難できる場所です。
HGH周辺では、大磯高校、なでしこ小学校、花水小学校、浜岳中学校、平塚工科高校などです。
車では行かれません。ペットはケージに入れて、毛布や食料など防災備蓄品を持っていきます。
指定緊急避難場所は、誰でもどこでも避難できますが、感染症対策のため、受け入れ人数の制限をしている場合があります。
- 指定避難所** 災害時に、居室に住めなくなってしまった場合に避難生活を送る場所です。
HGHの指定避難所は大磯高校で、唐ヶ原自治会と共同です。
ほかの避難所では生活できません。
- 臨時救護所** 傷病者の重症度、緊急度による治療優先の決定(トリアージ)を行い、治療、または救急病院に搬送します。
HGH周辺ではなでしこ小学校です。

避難所情報

避難所名	大磯高校	なでしこ小学校
開門箇所	正門(南門)、西門、北門	正門、西門
避難場所	武道場(東側)と体育館	体育館入り口(西側)
避難場所	武道場(東側)と体育館	体育館
ペット	屋外 渡り廊下	小学校の南西側一角

HGH 周辺の避難所



指定避難所と配給について

震度5強以上の地震では、見えない部分が損傷している可能性があります。

安全が確認されるまでは、指定避難所を利用し、身を守ることをおすすめします。

配給はHGHでも、避難所でも自主防災会(自治会)がとりまとめます。

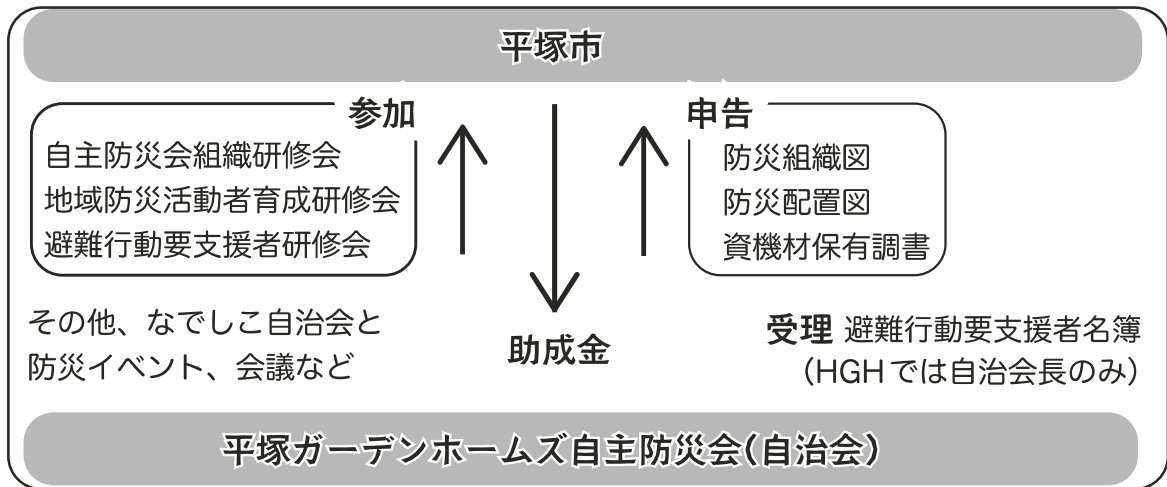
避難所情報

避難所名	浜岳中学校	花水小学校	平塚工科高校
開門箇所	西門	北門、南門	北、裏(西)、(正門)
避難場所	体育館入り口(南側)	体育館入り口(東側)	体育館東又は南口
避難場所	体育館	体育館	体育館
ペット	犬:松林 猫:プール南側	グラウンド	テニスコート周辺

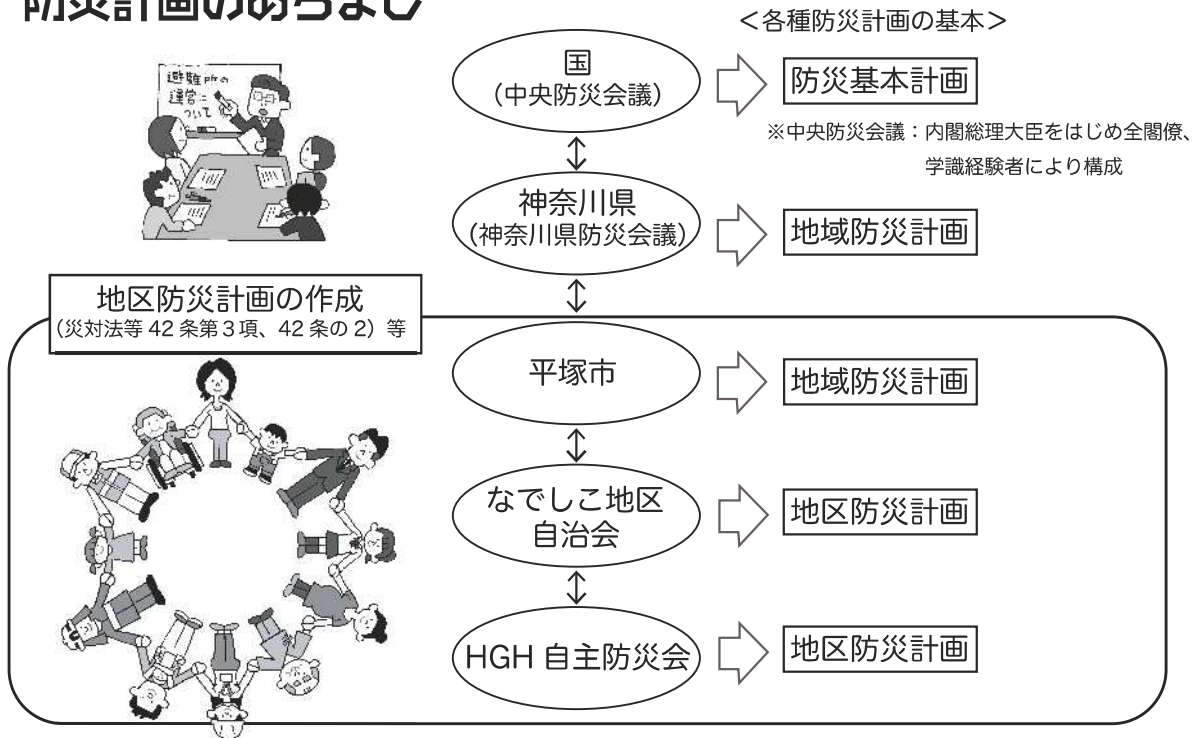
平塚ガーデンホームズの防災計画

平塚ガーデンホームズ自主防災会について

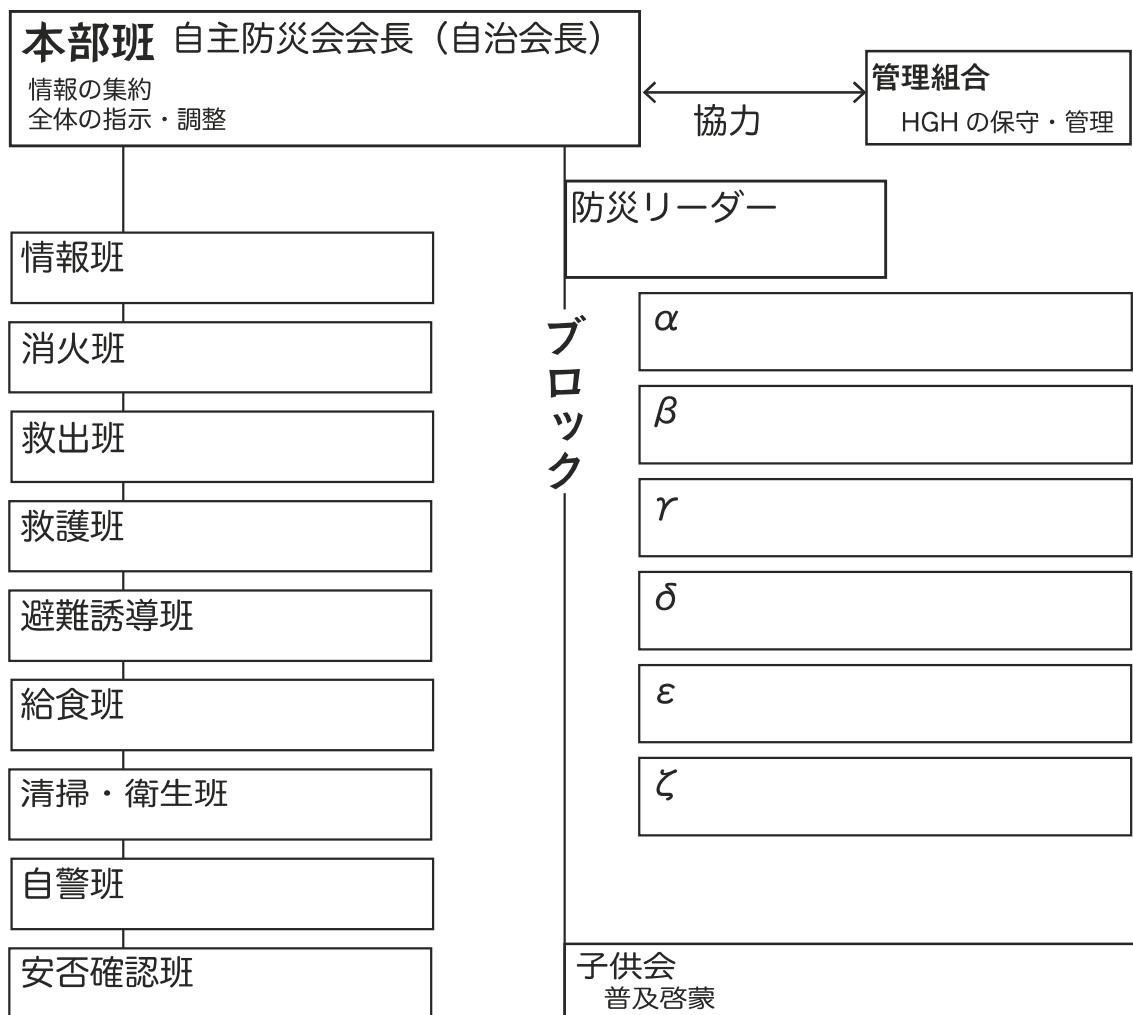
平塚ガーデンホームズ自主防災会は1985年に発足し、HGH自治会員で構成されています。平塚市、なでしこ自治会と連携して地域防災の一翼を担っています。HGH内では、防災普及、防災訓練、及び、防災計画を作成、また、災害時の情報収集、避難誘導、配給などを行います。



防災計画のあらまし



平塚ガーデンホームズ防災組織のあらまし



防災倉庫と備蓄品

新防災倉庫		公園防災倉庫		
	品名	数量	品名	数量
本部門	ハロゲンランプ	2	トラロープ	1
	ランタン	2	蛍光・夜光ロープ 10m	5
	ちょうちん型ライト	2	木槌	1
	ドラムコード	2	軍手	23
	軍手	3	キャリー	1
	井戸水汲み上げポンプ	1	金槌	4
				くい
情報収集伝達用				
	メガホン特大	1	投光器	5
	ハンディメガホン	3		
	メガホン	5		
	トランシーバー	2		
	ラジオ大	1		
	ラジオ小	1		
	ホイッスル	1		
消火用				
			井戸ポンプ	1
救出用				
	懐中電灯 大	4	チェンソー	1
	懐中電灯 小	137	ヘルメット	19
	乾電池 単一	70	バール 120	2
	乾電池 単二	12	バール 90	2
	乾電池 単三	12	スコップ	2
			ジャッキ	1
救護用				
	毛布	5		
	救急箱	1		
	アルコール手指消毒液	3		
	フェイスマスク (50 枚)	4		
	赤外線体温計	1		
	不織布ガウン(10 枚入)	1		
	使い捨てグローブ(100 枚入)	1		

新防災倉庫

公園防災倉庫

品名	数量
----	----

品名	数量
----	----

避難誘導・避難生活用

トイレトーパー	57	テント大	1
携帯トイレ袋セット	7	テント中	2
ビニール袋小	1	テントワンタッチ	5
鍋 大1新	1	ワイドドームテント	2
鍋 小1新	1	マンホールトイレ	2
コーヒードリッパー	2	簡易トイレ	5
チャッカマン	2	トイレトーパー	11
カセットガス	12	キャンプベッド	4
カセットコンロ	2	ブルーシート	5
やかん大	2	トイレ用袋 20x3	60
		バケツ 小5	9
		バケツ 大(70L)	4
		発電機	2

給水・給食用

椀	一式	木炭	6kg
プラスチックスプーン	一式	薪	3
割り箸	一式	ホース	1
プラ丼	一式	クーラーボックス	1
紙コップ	一式	燃料缶 (20l)	2
ゴミ袋大	350	ビニールコップ	40
紙皿	一式	ゴミ袋 大	70
保存用ポリ袋	50	トンブ	
箱ティッシュ	57		
ぞうきん	5		
ラップホイル	2		

搬送用

レスキューキャリーマット	1
タンカ	2

水防用

土嚢袋	50
ポリタンク	10

食料

ビスケット缶	20
水(500ml)	70

過去の防災訓練

令和2年(2020)10月31日

- ・安否確認訓練 安否確認用タスキを全戸配布し、安否確認手段などを検証

令和元年(2019)12月22日

- ・消火器使用について、起震車体験 ・経年劣化により破損した防災用ポリバケツ交換協力；平塚市災害対策課

平成30年度(2018)11月23日

- ・津波対策講話(ハザードマップを活用しての避難法) ・地震体験車での体験(雨天時は防災グッズの紹介) 協力；平塚市災害対策課

平成29年度(2017)12月3日

- ・感震ブレーカーの説明(株式会社リンテック21) ・防災講話 防災に対する日頃の備えについて(防災グッズの紹介など) ・感震ブレーカーと停電対策多機能ライト充電式を配布 協力；平塚市災害対策課

平成28年度(2016)11月26日

- ・テントの設営及び防災トイレの組み立て(和式、洋式)
・防災倉庫内の備品の確認(2ヶ所；唐ヶ原公園、HGH敷地内) ・避難梯子の使用体験(3名が体験) ・非常用井戸のポンプによる汲み出し訓練 ・AED、消火器の収納場所の確認 ・管理室内の防災管理盤の説明(畠山さん) ・発電機の試運転(エンジンオイルが必要な為運転中止) ・非常用アルファ米試食

平成27年度(2015)11月21日

- ・テントの設営 ・防災備品の点検 ・非常用ポンプで井戸水汲み上げ訓練 ・避難梯子訓練 ・防災トイレの設置 ・非常食(アルファ米ドライカレー)の試食 ・参加者にパンの缶詰と冊子「災害に備える」を配布

平成26年度(2014)8月18日

- ・新たに購入したテントの設営 ・自主防災備品の点検 ・HGH防災施設の説明 ・非常食の試食

平成25年度(2013)

- 8月18日 ・大磯町総合防災訓練「その時どうする 自分は 近所は 地域は」 ・避難所の受入れ訓練(大磯高校) ・給水訓練 ・簡易トイレや手作りダンボールトイレの組み立て ・起震車体験 ・AED取扱い訓練
- 12月7日 ・防災本部設営(テント2張) ・消火器訓練 ・避難梯子訓練 ・吸水土嚢試作・設置 ・受水槽・旧浄化槽(調整池) ・新防災倉庫確認 ・井戸水手動汲み上げ訓練 ・北側避難扉説明 ・防災トイレ設置確認 ・保存食の試食・炊き出し(カレー・ぜんざい) ・吸水土嚢50袋 ・ポリタンク5個購入

平成24年度(2012)12月2日

- ・テント設営2張 ・消火器体験 3台 ・井戸水くみ上げポンプ体験 ・避難梯子使用体験 ・地下水貯水タンクの確認 ・非常用トイレ使用法確認 ・個人の非常用持ち出し品を見せていただく ・保存食の試食・炊き出し(カレー・お汁粉) ・防災倉庫備品の内容確認 購入した救急箱の確認

平成23年度(2011)

- 6月11日 平塚市地震対策図上訓練
- 8月21日 大磯町総合防災訓練
- 11月20日 HGH防災避難訓練(自主防災協議会と共催)津波から高台への避難を想定し、周辺状況を確認しながら、大磯の生涯学習館と高来神社まで歩いた。

- 3月 非常用乾電池各戸配布

平成22年度(2010)

- 7月31日 「オレオレ詐欺撲滅寸劇」「平塚警察署による防犯講話」
- 8月22日 防災ビデオ上映会(防災車座会)ビデオ上映会 ・購入検討中の被災時トイレの紹介 ・要援護者支援制度のPR
- 11月27日 HGH防災訓練(HGH 自主防災会・自主防災協議会 共催) ・被災時トイレ使用法確認 ・避難梯子使用法確認 ・井戸水汲み上げ確認 ・地震体験(起震車) ・保存食炊き出し(レトルト&豚汁)

平成21年度(2009)

- 9月25日 防災倉庫棚卸し
 - 10月5日 HGH防災倉庫器材試運転および倉庫内整理
 - 12月5日 HGH防災訓練(自主防災協議会と共催)
- ※自主防災協議会はHGH自主防災会の下部組織

平成20年度(2008)

- 8月2日 防災車座集会 阪神淡路大震災 被災ビデオ上映 フリーディスカッション
- 8月30日 なでしこ地区防災訓練および防災倉庫備品等内容確認
- 10月5日 HGH防災倉庫器材試運転および倉庫内整理
- 10月19日 HGH防災訓練 ・消火器・避難梯子・井戸ポンプ・「防災本部の設置と活動イメージ」 ・備蓄品 ・発電機 ・試食

平成19年度(2007)

- 9月 平塚ガーデンホームズ自主防災会を考える会
- 3月 防災倉庫点検

平成18年度(2006) データ無し

平成17年度(2005)

- 10月15、30日 平塚ガーデンホームズ自主防災会を考える会
- 11月13、20、26日 平塚ガーデンホームズ自主防災会を考える会
- 12月4日 防災訓練
- 3月 防災倉庫点検

平成16年度(2004)

- 6月6日 第3回平塚ガーデンホームズ自主防災会を考える会
- 10月10日 第4回平塚ガーデンホームズ自主防災会を考える会 -虹ヶ浜西部自治会会長 内田氏のお話
- 10月16日 なでしこ地区(自主防災組織)津波対策・避難所夜間運営訓練
- 3月 防災倉庫点検

平成15年度(2003)

- 7月 防災倉庫点検・清掃
- 9月 平塚ガーデンホームズ防災マニュアルの作成について
- 10月 平塚ガーデンホームズの防災における現状について 小谷先生、杉本先生のお話、及び討議
- 1月 平塚ガーデンホームズの防災について話し合い 平塚ガーデンホームズ防災マニュアル内容の検討など
- 2月28日 平塚ガーデンホームズの防災について話し合い



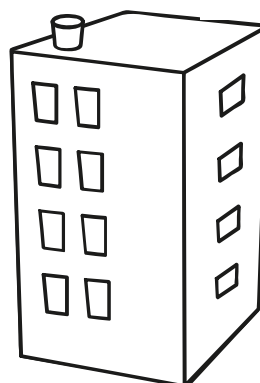
ブロックごとの防災

南北に長いHGHでは、ブロックごとの防災が重要になります

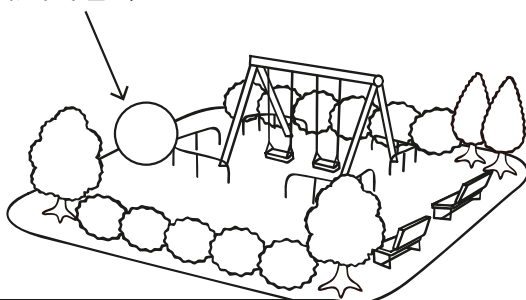
大津波警報発生時
δの4階から6階の階段と踊り場は
津波避難者を受け入れます

↑たまや

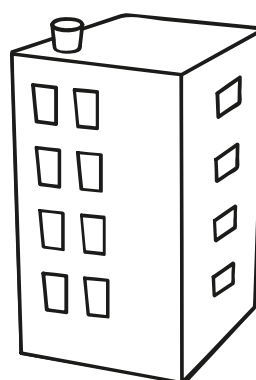
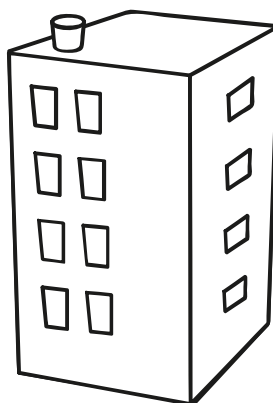
δブロック
全18戸



防災倉庫



大津波警報発生時
αの4階から6階の階段
と踊り場は津波避難者
を受け入れます



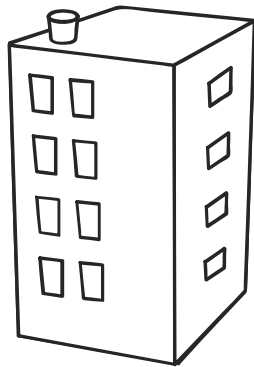
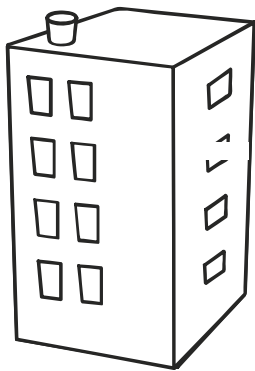
αブロック
全16戸

βブロック
全21戸

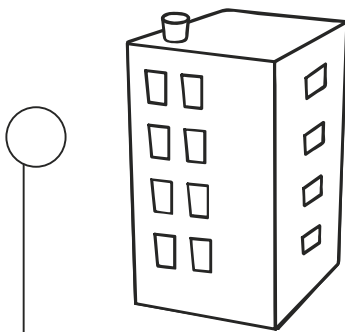
お住まいのブロックを
確認してください。

εブロック
全21戸

ζブロック
全18戸



2号棟



γブロック
全20戸

1号棟

新防災倉庫はγブ
ロックの横に
あります。

↓花水川