

1 - _____ 棟 _____ ブロック
_____ 家

平塚ガーデンホームズ 防災マニュアル

202104

内閣府 地区防災計画 普及啓発モデル



手をつなぎたくなる街

制作・編集；
令和2年度平塚ガーデンホームズ自治会
令和2年度平塚ガーデンホームズ自主防災会
協力；平塚市 災害対策課

お 願 い

書く足す進化型防災計画について

災害予測や防災計画、災害対策のノウハウやグッズは年々、変化していきます。せっかく作った防災計画も数年たてば、情報が古くなってしまいます。

書く足す進化型防災計画に書き込んで、ページを足して、情報を更新していき、我が家だけの防災計画に進化させてください。

使い方

① 書き込みましょう！

まず、表紙に、居室番号、棟名、ブロック名、名前を書き込んでください。棟名、ブロック名は、20ページの「ブロックごとの防災」でご確認ください。

24ページからの「我が家の災害予測と防災計画」では、我が家の家族状況、心配ごと、災害予測、我が家に必要な備蓄品、防災対策などを書き込んでください。消して書き直せるように、鉛筆書きをおすすめします。

ほかにも、気づいたところがあったら、どんどん書き込みましょう。

② 更新・追加しましょう！

新しい情報が出てきたら、ページを更新・追加しましょう。

自主防災会の方へ

新しい災害予測、防災倉庫の備蓄品、自主防災会の組織図など、情報が更新されたページを作り直し、配布してください。

更新ページに入りきらない情報が追加された場合は、新しくページを作ります。

ページ数は5ページに追加の場合 5_1 と記入します。

更新・追加はその都度でも、年に2回、1回と回数を決めても、作業しやすい方法を選んでください。

更新ページを受け取ったら

ファイルのページを交換します。我が家の防災ページを書き直す時は、自主防災会に新規ページの印刷を依頼します。

HGH から転居する時は個人情報ページを破棄し、ブロック担当自治会役員、または管理事務室に渡してください。

次の入居者には新しい防災計画を配布しますが、防災に関して伝えたいことがあれば、メモを残してください。よろしく願いいたします。

目次

【平塚ガーデンホームズの構造と災害予測】

・平塚ガーデンホームズの耐震基準	4
・平塚ガーデンホームズの地盤	4
・平塚ガーデンホームズの構造	5
・想定される地震と被害予測	5
・平塚ガーデンホームズの津波予測	6
・津波は面で押し寄せます	7
・地震発生タイムライン	8
・平塚ガーデンホームズの水害予測	10
・水災害タイムライン	11
・車の冠水と被害	11
・避難所について	12

【平塚ガーデンホームズの防災計画】

・平塚ガーデンホームズ自主防災会について	14
・防災計画のあらまし	15
・平塚ガーデンホームズの防災組織のあらまし	15
・防災倉庫と備蓄品	16
・過去の防災訓練	18
・ブロックごとの防災	20
・ブロックごとの防災計画	22

【我が家の災害予測と防災計画】

・我が家の災害予測	24
・我が家の備蓄	25
・持ち出し品チェックリスト	26
・ケガをしない、生活を守る転倒防止	29
・我が家の転倒防止計画	25
・高台避難	30
・情報収集	32
・付録について	33

【付録】

- ・避難カード
- ・HGH周辺地図 平塚中心
- ・HGH周辺地図 大磯中心

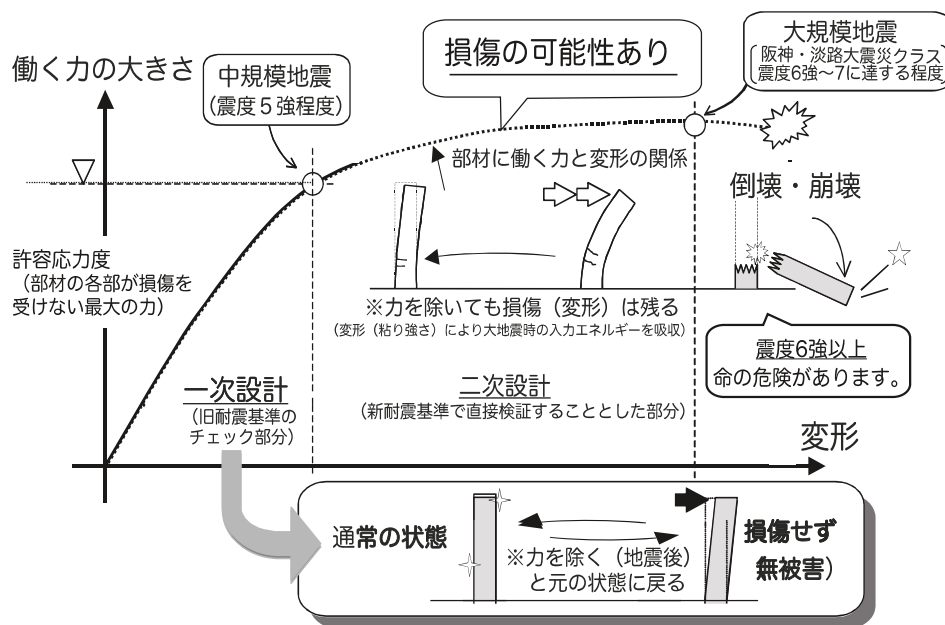


平塚ガーデンホームズの構造と災害予測

平塚ガーデンホームズの耐震基準

平塚ガーデンホームズは1983年11月に完成しています。建物は、その2年前の1981年に制定された「新耐震基準」に沿って建てられています。新耐震設計法(基準)は、以下の考えで設計されています。

- (1) 震度5強程度までの中規模地震では、倒壊せず、損傷の可能性もほとんどありません。
- (2) 震度6以上の地震では、倒壊はしませんが、損傷の可能性があり、小規模から大規模の修復が必要になります。
- (3) 震度6強以上の大規模地震では倒壊、崩落の可能性があり、命の危険があります。



新耐震基準では津波や浸水被害、余震被害は想定していません。

くりかえし押し寄せる津波や浸水で車や漂着物が激突し、1階の柱(ピロティ)や設備が破損する、余震により突然、倒壊するなど被害が考えられます。

平塚ガーデンホームズの地盤

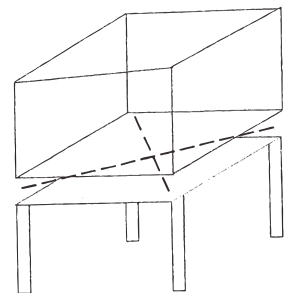
平塚ガーデンホームズの地盤は地表面より深さ5mまでは粘土混じりの粗砂層です。深さ10m以深は、強固な砕岩層となっており、建物は摩擦杭で中砂層に支持されています。非常に安定した地盤なので、相模トラフ級の大地震でも平塚ガーデンホームズ内では液状化の心配はないと考えられます。

平塚ガーデンホームズの構造

建物全体を4ブロックに分け、一部にラーメン構造などを取り入れ、大地震ではそれぞれが地震のエネルギーを吸収し、あるいはお互いに寄りかかるように揺れるエクステンションジョイント工法がとられています。したがって、震度6強まではいきなり建物が倒壊したり、集会室が落ちる心配はほとんどありません。

1階部分は柱と張りで構成されたピロティ形式です。地震に対して粘り強いのが特徴で、しなりながら地震のエネルギーを吸収します。

2階以上部分は柱と20センチスラブで構成された壁式構造です。天井と床の間は20センチあり、スラブ内でピアノ線を張り補強しています。



想定される地震と被害予測

*Mw=マグニチュード

地震名	震度	津波と到達時間	Mw	HGH 内浸水	30年以内
東海地震	5強	2m/1時間 37分	8.0	無し	87%
南海トラフ	5強	4m/30分	9.0	-	87%
都心南部直下地震	6弱	5.3m/14分	7.3	0.5m未満	70%
三浦半島断層群の地震	5弱	無し	7	無し	6~11%
大正型関東地震	6強	7.6m/6分	8.2	2m未満	ほぼ0%~5%
元禄型関東地震	6強	8.7m/6分	8.5	3m未満	ほぼ0%
相模トラフ沿いの最大クラス	7	9m/3分	8.7	4m未満	0%
慶長型地震	—	6.3m/49分	8.5	2m未満	0%
元禄型関東地震と国府津-松田断層帯の連動地震	7	9.6m/6分	8.3	4m未満	ほぼ0%
神奈川県西部地震	5強	2.9m/8分	6.7	無し	—
明応型地震	5~6	3.9m/47分	8.4	0.3m未満	—

J-SHIS地震ハザードステーション全国地震動予測地図2020年版

平塚ガーデンホームズがどのようなタイプの地震であれ

30年以内に 震度6強以上の揺れに見舞われる確率は 60%

30年以内に 震度6弱以上の揺れに見舞われる確率は **100%**

* 構造、地盤は2004年 HGH 自主防災会防災マニュアルに最新の情報を追加・更新

* 予想されると地震は災害予測は平塚市、神奈川県より

平塚ガーデンホームズの津波予測

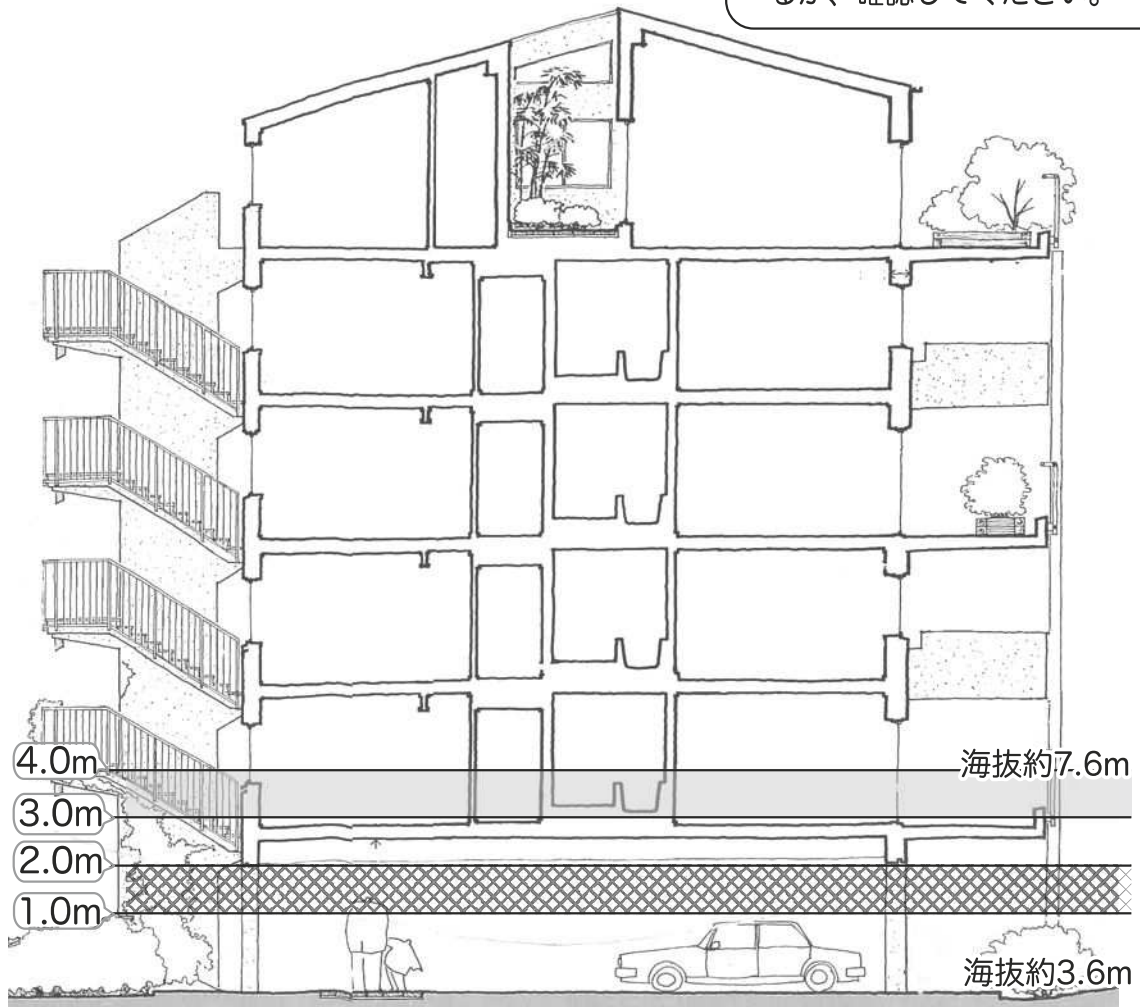
最大津波予想

地震発生後 到達時間 **6分以内**

最大波 **9.6m**



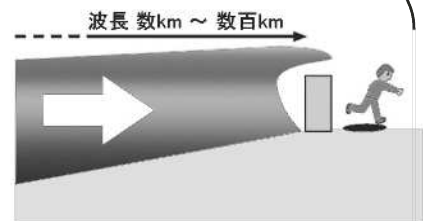
*お住いの居室がどのくらい浸水するか、確認してください。



*高さは目安です。

津波は面で押し寄せます

津波は海底から海面までの全ての海水が巨大な塊となって押し寄せるので、沿岸でもその力が衰えず、周囲の物を破壊しながら陸上の奥深くへと一気に進みます。さらに、津波は引く時にも強い力を保っているため、破壊した物を一気に海中へ引きずり込みます。津波の地面からの高さが1 m を超えると木造家屋に被害が出始め、地面からの高さ50 cm の津波でも、車が流されるほどの力を持っています。また、津波が引く場合も強い力で長時間にわたり引き続けるため、破壊した家屋などの漂流物を一気に海中に引き込みます。



津波は時速36Km!! 揺れたらすぐに逃げてください

地震発生 タイムライン

地震発生 !!

身を守る行動をとります



津波警報発令 !!

2、3分で津波警報が発令されます

大津波警報
3m以上

1～3階の方

6分以内に4階以上に避難します

津波警報
1m以上



地震発生

1分
2分
3分
4分
5分
6分

身を守る行動

避難準備 避難グッズを持つ
ペットをケージに入れる

上階へ避難

避難が最優先です!
玄関にあるもの以外は持たずに上階へ!

3階から6階の方

津波避難者が避難してきます

*避難者を居室に入れる義務はありません

津波注意報
0.2m～1m以下

1階の方

念の為、2階以上に避難します

2階以上の方

津波警報が解除されるまで
居室に留まります

津波なし



- ・ドアを開けて出口を確保します
- ・風呂の水をためます
- ・被害が大きい場合、大磯高校へ避難
- ・停電時は配電盤ブレーカーを落とし、ガス栓を閉める



安否確認

- ・タスキ*をドアに掲示
黄色→安全
赤色→要救助
- ・動ける人は
ブロックの安否確認します。



余震に注意！

* 配布済安否確認タスキ
ブロックごとの防災→P22

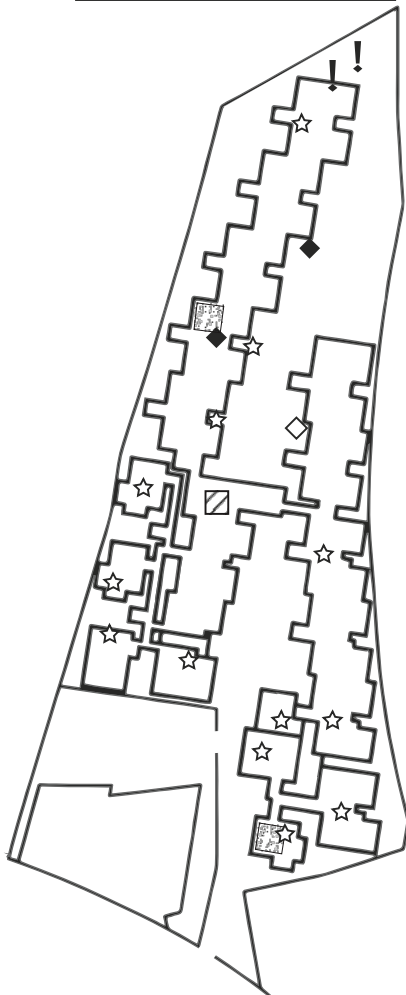
救護と初期消火

救護用のガウン、マスクなどは新防災倉庫(池の上)に
救出用タンカ、チェーンソーなどは公園の防災倉庫にあります。
井戸水汲み上げポンプは各防災倉庫に一つずつあります。

災害時は全員が被災者です。

ご自身、ご家族の身を最優先に守り、その上で救護、避難、配給などのご協力をお願いいたします。

HGH 消防設備



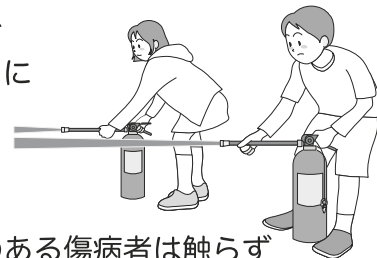
初期消火とは

炎の高さが室内では天井まで
戸外では2m以内の時
炎がそれ以上に高くなったら、逃げる！

まず消防に通報!!



初期消火は複数人で
いつでも逃げれるように



発熱や咳のある傷病者は触らず
救急車を要請!!

- ☆ 消火器 粉末の消火剤入り (誰でも使えます)
- ◇ 消火栓 (消防隊員用)
- 地下式防火水槽 (消防隊員用)
- ! 井戸
- ▨ AED

平塚ガーデンホームズの水害予測

降雨量 金目川水系 24時間 396mm以上
浸水継続時間 12時間以内



河口に位置するHGHでは、上空の雨量だけでなく、上流（山）から海に流れ込む水量が限界に達した時に浸水します。秦野周辺の雨量が増えたら、浸水する恐れがあります。早めに避難してください。

HGH一帯は1.0m 以上～2.0m 未満浸水します。

相模川水系（相模川流域48時間総雨量567mm、玉川流域24時間総雨量326mm、小出川流域24時間総雨量）では、HGH一帯は浸水しません。南側は須賀から花水公民館あたりまで1.0m 以上～2.0m 未満浸水します。気象情報をこまめにチェックしてください。

参考降雨風速

台風19号(2019.10.12)

最大瞬間風速25m/s以上

24時間降水量

箱根942.5mm(観測史上初)

多摩川上流小河内556.0mm

世田谷 253.5mm

青梅384.5mm

台風15号(2019.9.9)

最大瞬間風速

千葉市内 57.5m

木更津市 49m

被害予測

1階と2階は浮いた車や漂着物が衝突し、ベランダや窓が被害を受ける可能性があります。

暴風を伴う場合は上階も窓ガラスが割れる可能性があります。

また、停電も予想されます。

*堤防工事が完成すると、浸水するまでの時間は遅くなりますが、浸水予想は変わりません。