

都道府県知事
各 殿
指定都市市長

厚生労働省社会・援護局長
(公 印 省 略)

自殺対策への重点的な取組について（緊急要請）

本日、令和 2 年 8 月の自殺者統計（速報値）（別紙）が公表され、昨年同月比で 246 人の増加となりました。1, 849 人の方が自ら尊い命を絶っている現実をしっかりと受け止めなければなりません。

自殺の背景には、失業、倒産、多重債務、過労、いじめや孤立などの社会的要因があり、また、今般の新型コロナウイルス感染症の影響などにより自殺リスクが高まることもあり得る状況と認識しています。

こうしたなか、今後の生活に不安を感じ、生きづらさを感じている住民の方も多くいるものと思われます。

本日、厚生労働大臣から、こうした方々に寄り添って不安や悩みを受け止め、尊い命を支えていくことがとても大切であることから、別添のとおり国民に向けたメッセージを発出しました。

各都道府県知事、指定都市市長におかれましても、住民に対して、相談しやすい環境づくりと、「一人で悩まず相談」するよう呼びかけるなど、相談に繋がることができるよう、特段の取組をお願いします。

さらに、相談体制の環境づくりでは制度間の垣根を超えたあらゆる相談窓口との横の連携が何よりも重要であり、各都道府県知事、指定都市市長の強いリーダーシップのもと、様々な相談窓口との連携により相談者の状況に応じた適切な支援に繋がられるようご指導ください。また、管内市町村等に対して同様の取組について助言をお願いします。

厚生労働省としても、8 月の自殺者数の増加を深刻に受け止め、地域自殺対策強化交付金において、積極的かつ柔軟に対応することとしておりますので、各自治体におかれましても自殺対策への積極的な取組をお願いします。

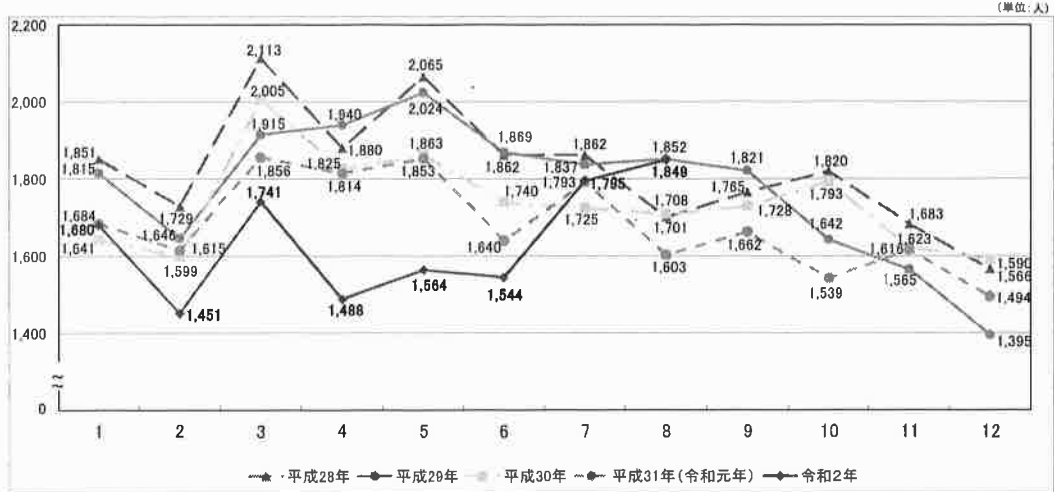
【連絡先】

厚生労働省社会・援護局総務課自殺対策推進室
03-3595-2092（直通）

警察庁の自殺統計に基づく自殺者数の推移等

- 令和2年8月の自殺者数(1,849人:速報値)は、対前年同月比246人(約15.3%)増。
- 令和2年1-8月の累計自殺者数(13,112人:速報値)は、対前年比746人(約5.4%)減。

月別自殺者数の推移(総数)



	1月	2月	3月	4月	5月	6月	7月	8月	9月	10月	11月	12月	合計
令和2年(速報値)	1,680	1,451	1,741	1,488	1,564	1,544	1,795	1,849					13,112
累計	—	3,131	4,872	6,360	7,924	9,468	11,263	13,112					—
平成31年(令和元年)(確定値)	1,684	1,615	1,856	1,814	1,853	1,640	1,793	1,603	1,662	1,539	1,616	1,494	20,169
累計	—	3,299	5,155	6,969	8,822	10,462	12,255	13,858	15,520	17,059	18,675	20,169	—
平成30年(確定値)	1,641	1,599	2,005	1,825	1,863	1,740	1,725	1,708	1,728	1,793	1,623	1,590	20,840
累計	—	3,240	5,245	7,070	8,933	10,673	12,398	14,106	15,834	17,627	19,250	20,840	—
平成29年(確定値)	1,815	1,846	1,915	1,940	2,024	1,869	1,837	1,852	1,821	1,642	1,565	1,395	21,321
累計	—	3,661	5,576	7,516	9,540	11,409	13,246	15,098	16,919	18,561	20,126	21,521	—
平成28年(確定値)	1,851	1,729	2,113	1,880	2,065	1,862	1,862	1,701	1,765	1,820	1,683	1,566	21,897
累計	—	3,580	5,693	7,573	9,638	11,500	13,362	15,063	16,828	18,648	20,331	21,897	—
平成27年(確定値)	2,057	1,771	2,301	2,094	2,244	2,018	2,068	1,901	1,882	2,016	1,887	1,786	24,025
累計	—	3,828	6,129	8,223	10,467	12,485	14,553	16,454	18,336	20,352	22,239	24,025	—
平成26年(確定値)	2,079	1,878	2,317	2,229	2,262	2,068	2,024	2,188	2,257	2,233	2,096	1,796	25,427
累計	—	3,957	6,274	8,503	10,765	12,833	14,857	17,045	19,302	21,535	23,631	25,427	—
平成25年(確定値)	2,453	2,156	2,486	2,383	2,542	2,318	2,293	2,197	2,245	2,164	2,045	2,001	27,283
累計	—	4,609	7,095	9,478	12,020	14,338	16,631	18,828	21,073	23,237	25,282	27,283	—
平成24年(確定値)	2,268	2,163	2,588	2,437	2,525	2,313	2,413	2,242	2,314	2,426	2,140	2,029	27,858
累計	—	4,431	7,019	9,456	11,981	14,294	16,707	18,949	21,263	23,689	25,829	27,858	—
平成23年(確定値)	2,287	2,151	2,464	2,711	3,375	3,037	2,813	2,612	2,446	2,402	2,256	2,097	30,651
累計	—	4,438	6,902	9,613	12,988	16,025	18,838	21,450	23,896	26,298	28,554	30,651	—
対前年増減数(月別)(2-元)	△4	△164	△115	△326	△289	△96	2	246					—
対前年増減数(累計)(2-元)	—	△160	△283	△609	△898	△994	△992	△746					—
対前年増減率(月別)(2/元)	-0.2%	-10.2%	-6.2%	-18.0%	-15.6%	-5.9%	0.1%	15.3%					—
対前年増減率(累計)(2/元)	—	-5.1%	-5.5%	-8.7%	-10.2%	-9.5%	-8.1%	-5.4%					—

資料:月別の自殺者数について(令和2年8月末の速報値)【令和2年9月警察庁公表分(令和2年9月7日集計)】

月別自殺者数の推移(男女別)

	1月	2月	3月	4月	5月	6月	7月	8月	9月	10月	11月	12月	合計	
令和2年	合計	1,680	1,451	1,741	1,488	1,564	1,544	1,795	1,849					13,112
	男性	1,185	1,027	1,237	1,049	1,072	1,043	1,150	1,199					8,962
	女性	495	424	504	439	492	501	645	650					4,150
累計	合計	—	3,131	4,872	6,360	7,924	9,468	11,263	13,112					—
	男性	—	2,212	3,449	4,498	5,570	6,613	7,763	8,962					—
	女性	—	919	1,423	1,862	2,354	2,855	3,500	4,150					—
平成31年(令和元年)	合計	1,684	1,615	1,856	1,814	1,853	1,640	1,793	1,603	1,662	1,539	1,616	1,494	20,169
	男性	1,176	1,122	1,324	1,289	1,298	1,145	1,230	1,139	1,161	1,073	1,086	1,035	14,078
	女性	508	493	532	525	555	495	563	464	501	466	530	459	6,091
累計	合計	—	3,299	5,155	6,969	8,822	10,462	12,255	13,858	15,520	17,059	18,675	20,169	—
	男性	—	2,298	3,622	4,911	6,209	7,354	8,584	9,723	10,884	11,957	13,043	14,078	—
	女性	—	1,001	1,533	2,058	2,613	3,108	3,671	4,135	4,636	5,102	5,632	6,091	—
対前年増減数(月別)(2-元)	総数	△4	△164	△115	△326	△289	△96	2	246					—
	男性	9	△95	△87	△240	△226	△102	△80	60					—
	女性	△13	△69	△28	△86	△63	6	82	186					—
対前年増減数(累計)(2-元)	総数	—	△160	△283	△609	△898	△994	△992	△746					—
	男性	—	△86	△173	△413	△639	△741	△821	△761					—
	女性	—	△82	△110	△196	△259	△253	△171	15					—
対前年増減率(月別)(2/元)	総数	-0.2%	-10.2%	-6.2%	-18.0%	-15.6%	-5.9%	0.1%	15.3%					—
	男性	0.8%	-6.5%	-6.6%	-18.6%	-17.4%	-8.8%	-6.5%	5.3%					—
	女性	-2.6%	-14.0%	-5.3%	-10.4%	-11.4%	1.2%	14.6%	40.1%					—
対前年増減率(累計)(2/元)	総数	—	-5.1%	-5.5%	-8.7%	-10.2%	-9.5%	-8.1%	-5.4%					—
	男性	—	-3.7%	-4.8%	-8.4%	-10.3%	-10.1%	-8.6%	-7.8%					—
	女性	—	-0.2%	-7.2%	-9.5%	-9.9%	-8.1%	-4.7%	0.4%					—

資料:月別の自殺者数について(令和2年8月末の速報値)【令和2年9月警察庁公表分(令和2年9月7日集計)】

令和元年及び令和2年の8月の自殺者数等の比較（都道府県別）

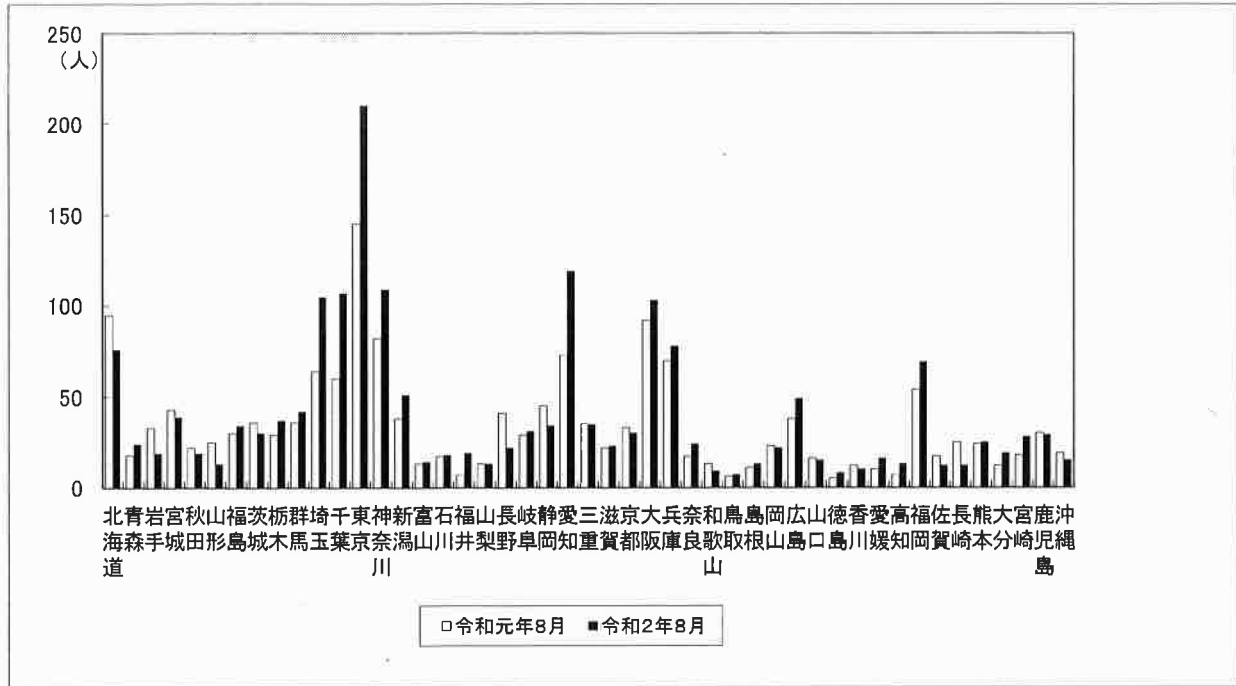
	令和元年（確定値）			令和2年（速報値）			自殺者数対前年比	
	自殺者数	自殺死亡率	年率換算した自殺死亡率	自殺者数	自殺死亡率	年率換算した自殺死亡率	増減数	増減率
	人			人			人	%
全国	1,603	1.3	15.0	1,849	1.5	17.3	246	15.3
北海道	95	1.8	21.3	76	1.4	17.0	△ 19	△ 20.0
青森	18	1.4	17.0	24	1.9	22.7	6	33.3
岩手	33	2.7	31.7	19	1.5	18.2	△ 14	△ 42.4
宮城	43	1.9	22.0	39	1.7	19.9	△ 4	△ 9.3
秋田	22	2.3	26.8	19	2.0	23.2	△ 3	△ 13.6
山形	25	2.3	27.3	13	1.2	14.2	△ 12	△ 48.0
福島	30	1.6	19.1	34	1.8	21.7	4	13.3
茨城	36	1.3	14.8	30	1.0	12.4	△ 6	△ 16.7
栃木	29	1.5	17.7	37	1.9	22.5	8	27.6
群馬	36	1.9	21.8	42	2.2	25.5	6	16.7
埼玉	64	0.9	10.3	105	1.4	16.8	41	64.1
千葉	60	1.0	11.3	107	1.7	20.1	47	78.3
東京	145	1.0	12.3	210	1.5	17.8	65	44.8
神奈川	82	0.9	10.5	109	1.2	14.0	27	32.9
新潟	38	1.7	20.1	51	2.3	27.0	13	34.2
富山	13	1.2	14.7	14	1.3	15.8	1	7.7
石川	17	1.5	17.6	18	1.6	18.6	1	5.9
福井	7	0.9	10.7	19	2.5	29.1	12	171.4
山梨	13	1.6	18.9	13	1.6	18.9	0	0.0
長野	41	2.0	23.6	22	1.1	12.6	△ 19	△ 46.3
岐阜	29	1.5	17.2	31	1.6	18.4	2	6.9
静岡	45	1.2	14.5	34	0.9	11.0	△ 11	△ 24.4
愛知	73	1.0	11.4	119	1.6	18.6	46	63.0
三重	35	2.0	23.1	35	2.0	23.1	0	0.0
滋賀	22	1.6	18.3	23	1.6	19.2	1	4.5
京都	33	1.3	15.0	30	1.2	13.7	△ 3	△ 9.1
大阪	92	1.0	12.3	103	1.2	13.8	11	12.0
兵庫	70	1.3	15.1	78	1.4	16.8	8	11.4
奈良	17	1.3	15.0	24	1.8	21.2	7	41.2
和歌山	13	1.4	16.5	9	1.0	11.5	△ 4	△ 30.8
鳥取	6	1.1	12.7	7	1.3	14.8	1	16.7
島根	11	1.6	19.2	13	1.9	22.7	2	18.2
岡山	23	1.2	14.3	22	1.2	13.7	△ 1	△ 4.3
広島	38	1.4	16.0	49	1.7	20.6	11	28.9
山口	16	1.2	13.9	15	1.1	13.0	△ 1	△ 6.3
徳島	5	0.7	8.1	8	1.1	12.9	3	60.0
香川	12	1.3	14.8	10	1.0	12.3	△ 2	△ 16.7
愛媛	10	0.7	8.8	16	1.2	14.1	6	60.0
高知	7	1.0	11.8	13	1.9	21.9	6	85.7
福岡	54	1.1	12.5	69	1.4	15.9	15	27.8
佐賀	17	2.1	24.6	12	1.5	17.3	△ 5	△ 29.4
長崎	25	1.9	22.2	12	0.9	10.6	△ 13	△ 52.0
熊本	24	1.4	16.2	25	1.4	16.8	1	4.2
大分	12	1.1	12.4	19	1.7	19.7	7	58.3
宮崎	18	1.7	19.8	28	2.6	30.7	10	55.6
鹿児島	30	1.9	22.0	29	1.8	21.3	△ 1	△ 3.3
沖縄	19	1.3	15.4	15	1.0	12.2	△ 4	△ 21.1

- 注 1. 警察庁提供データ(8月末の速報値)により厚生労働省が作成(自殺者数は、死体が発見された都道府県及び月に計上している。)
 2. 自殺死亡率:人口10万人当たりの自殺者数
 3. 人口は、総務省「人口推計(令和元年10月1日現在)」(令和2年4月14日公表)に基づく。
 4. 年率換算した自殺死亡率:8月の自殺者数を年間の自殺者数に換算して算出した自殺死亡率

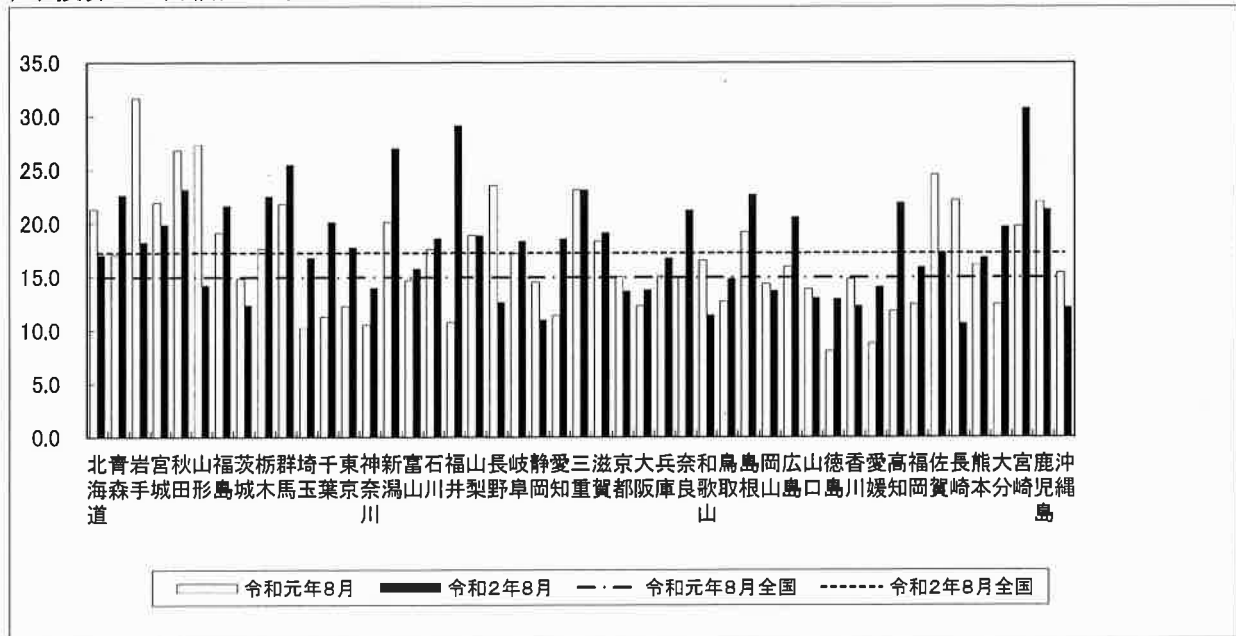
令和元年及び令和2年の8月の自殺者数等の比較(都道府県別グラフ)

自殺者数

(速報値)



年率換算した自殺死亡率



注. 自殺死亡率:人口10万人当たりの自殺者数

対前年同月自殺者増減数上位5県

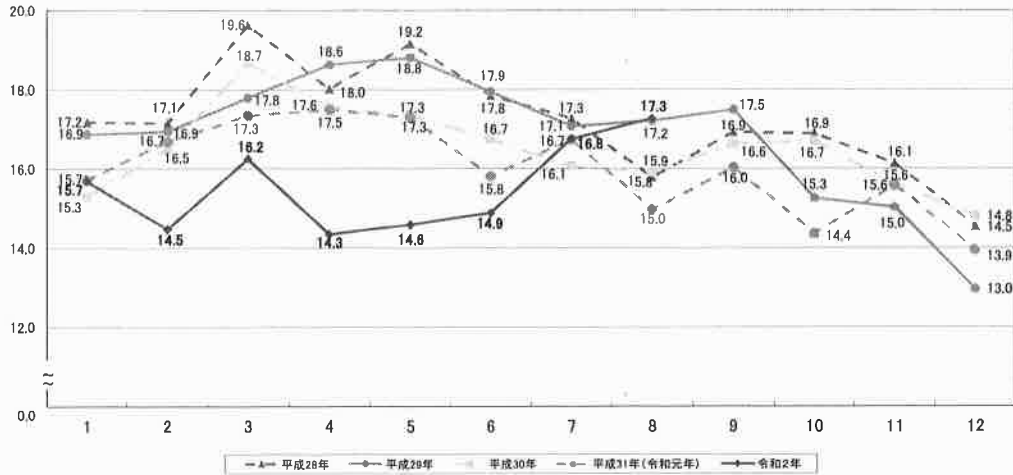
		令和元年	令和2年	対前年比	
				増減数	増減率
増加	東京	145	210	65	44.8
	千葉	60	107	47	78.3
	愛知	73	119	46	63.0
	埼玉	64	105	41	64.1
	神奈川	82	109	27	32.9
減少	長野	41	22	△ 19	△ 46.3
	北海道	95	76	△ 19	△ 20.0
	岩手	33	19	△ 14	△ 42.4
	長崎	25	12	△ 13	△ 52.0
	山形	25	13	△ 12	△ 48.0

対前年同月自殺者増減率上位5県

		令和元年	令和2年	対前年比	
				増減数	増減率
上昇	福井	7	19	12	171.4
	高知	7	13	6	85.7
	千葉	60	107	47	78.3
	埼玉	64	105	41	64.1
	愛知	73	119	46	63.0
低下	長野	25	12	△ 13	△ 52.0
	山形	25	13	△ 12	△ 48.0
	長野	41	22	△ 19	△ 46.3
	岩手	33	19	△ 14	△ 42.4
	和歌山	13	9	△ 4	△ 30.8

(参考)

月別年率換算した自殺死亡率の推移



		1月	2月	3月	4月	5月	6月	7月	8月	9月	10月	11月	12月
令和2年 (速報値)	自殺者数(人)	1,680	1,451	1,741	1,488	1,584	1,544	1,795	1,849				
	年率換算した自殺死亡率	15.7	14.5	16.2	14.3	14.6	14.9	16.8	17.3				
平成31年 (令和元年) (確定値)	自殺者数(人)	1,684	1,615	1,856	1,814	1,853	1,640	1,793	1,803	1,662	1,539	1,616	1,494
	年率換算した自殺死亡率	15.7	16.7	17.3	17.5	17.3	15.8	16.7	15.0	16.0	14.4	15.6	13.9
平成30年 (確定値)	自殺者数(人)	1,641	1,599	2,005	1,825	1,863	1,740	1,725	1,708	1,728	1,793	1,623	1,590
	年率換算した自殺死亡率	15.3	18.5	18.7	17.8	17.3	16.7	16.1	15.9	16.6	16.7	15.6	14.8
平成29年 (確定値)	自殺者数(人)	1,815	1,646	1,915	1,940	2,024	1,869	1,837	1,852	1,821	1,642	1,565	1,395
	年率換算した自殺死亡率	16.9	16.9	17.8	18.6	18.8	17.9	17.1	17.2	17.5	15.3	15.0	13.0
平成28年 (確定値)	自殺者数(人)	1,851	1,729	2,113	1,880	2,065	1,862	1,862	1,701	1,765	1,820	1,683	1,566
	年率換算した自殺死亡率	17.2	17.1	19.6	18.0	19.2	17.8	17.3	15.8	16.9	16.9	16.1	14.5
平成27年 (確定値)	自殺者数(人)	2,057	1,771	2,301	2,094	2,244	2,016	2,068	1,901	1,882	2,016	1,897	1,786
	年率換算した自殺死亡率	19.1	18.2	21.3	20.0	20.8	19.3	19.2	17.6	18.0	18.7	18.1	16.5
平成26年 (確定値)	自殺者数(人)	2,079	1,878	2,317	2,229	2,262	2,068	2,024	2,188	2,257	2,233	2,096	1,796
	年率換算した自殺死亡率	19.3	19.3	21.5	21.3	21.0	19.8	18.8	20.3	21.0	20.7	20.1	16.6
平成25年 (確定値)	自殺者数(人)	2,453	2,156	2,486	2,383	2,542	2,318	2,293	2,197	2,245	2,164	2,045	2,001
	年率換算した自殺死亡率	22.7	22.1	23.0	22.8	23.5	22.2	21.2	20.3	21.5	20.0	19.5	18.5
平成24年 (確定値)	自殺者数(人)	2,268	2,163	2,588	2,437	2,525	2,313	2,413	2,242	2,314	2,426	2,140	2,029
	年率換算した自殺死亡率	20.9	21.3	23.9	23.3	23.3	22.1	22.3	20.7	22.1	22.4	20.4	18.7
平成23年 (確定値)	自殺者数(人)	2,287	2,151	2,464	2,711	3,375	3,037	2,813	2,812	2,448	2,402	2,256	2,097
	年率換算した自殺死亡率	21.1	21.9	22.7	25.6	31.1	28.9	25.9	24.1	23.3	22.1	21.5	19.3

月別自殺死亡率(年率換算)の対前年増減数及び増減率

	1月	2月	3月	4月	5月	6月	7月	8月	9月	10月	11月	12月
対前年増減数(2-元)	△0.0	△2.2	△1.1	△3.1	△2.7	△0.9	0.0	2.3				
対前年増減率(2/元)	-0.2%	-13.3%	-6.2%	-18.0%	-15.6%	+5.9%	0.1%	15.3%				
対前年増減数(元-30)	0.4	0.2	△1.3	△0.1	△0.1	△0.9	0.7	△0.9	△0.6	△2.3	△0.0	△0.9
対前年増減率(元/30)	2.8%	1.2%	-7.2%	-0.4%	-0.3%	-5.5%	4.2%	-5.9%	-3.6%	-14.0%	-0.2%	-5.8%
対前年増減数(30-29)	△1.6	△0.4	0.9	△1.1	△1.5	△1.2	△1.0	△1.3	△0.9	1.4	0.6	1.8
対前年増減率(30/29)	-9.4%	-2.7%	4.9%	-5.7%	-7.8%	-6.7%	-5.9%	-7.6%	-4.8%	9.4%	3.9%	14.2%
対前年増減数(29-28)	△0.3	△0.2	△1.8	0.6	△0.3	0.1	△0.2	1.4	0.6	△1.6	△1.1	△1.6
対前年増減率(29/28)	-1.8%	-1.2%	-9.2%	3.4%	-1.8%	0.6%	-1.2%	9.1%	3.4%	-9.5%	-6.8%	-10.8%
対前年増減数(28-27)	△1.9	△1.0	△1.7	△2.0	△1.6	△1.5	△1.9	△1.8	△1.1	△1.8	△1.9	△2.0
対前年増減率(28/27)	-9.9%	-5.6%	-8.1%	-10.1%	-7.6%	-7.6%	-8.8%	-10.4%	-6.1%	-8.0%	-10.7%	-12.2%
対前年増減数(27-26)	△0.2	△1.1	△0.2	△1.3	△0.2	△0.5	0.4	△2.7	△3.8	△2.0	△2.0	△0.1
対前年増減率(27/26)	-1.1%	+5.7%	-0.7%	+6.1%	-0.8%	-2.4%	2.2%	+13.1%	+16.6%	+9.7%	+10.0%	+0.6%
対前年増減数(26-25)	△3.4	△2.8	△1.5	△1.4	△2.6	△2.4	△2.5	△0.0	0.2	0.7	0.5	△1.9
対前年増減率(26/25)	-15.1%	-12.7%	-6.6%	-6.3%	-10.9%	-10.6%	-11.6%	-0.2%	0.7%	3.4%	2.7%	-10.1%
対前年増減数(25-24)	1.7	0.7	△0.9	△0.5	0.2	0.1	△1.1	△0.4	△0.6	△2.4	△0.9	△0.2
対前年増減率(25/24)	8.3%	3.4%	-3.8%	-2.0%	0.8%	0.4%	-4.8%	-1.8%	-2.8%	+10.6%	-4.3%	-1.2%
対前年増減数(24-23)	△0.1	△0.6	1.2	△2.6	△7.8	△6.6	△3.6	△3.4	△1.2	0.3	△1.1	△0.8
対前年増減率(24/23)	-0.6%	+2.7%	5.3%	+9.9%	+25.0%	+23.7%	+14.0%	+14.0%	+5.2%	1.2%	+4.9%	+3.0%

注 1. 警察庁提供データ(8月末の速報値)により厚生労働省が作成(自殺者数は、死体が発見された都道府県及び月に計上している。)。
 2. 年率換算した自殺死亡率:1か月の自殺者数を年間の自殺者数に換算して算出した人口10万人当たりの自殺者数
 3. 人口は、各年10月1日現在で算定(総務省「人口推計年報」に基づく)
 なお、令和2年は、令和元年10月1日現在で算定(令和2年4月14日に公表された総務省「人口推計」に基づく)

生きづらさを感じている方々へ
(大臣メッセージ)

新型コロナウイルス感染症の影響もあって、今後の生活について不安を感じておられる方も多いのではないかと思います。

どうかひとりで悩みを抱え込まずに、まずはご家族やご友人、職場の同僚など、身近な人に相談してください。

もし、身近な人には相談しづらい、あるいは相談できる人が周りにいないというときは、

○ 生活でお困りの方は、お住まいの自治体の相談窓口

○ 生きていることさえつらい、しんどいという方は、「こころの健康相談統一ダイヤル」や「自殺対策のSNS相談」などに、

あなたの不安やつらい気持ちを伝えてください。あなたからの相談を待っています。支えにつながるその一歩を、どうか踏み出してください。

令和2年9月10日

厚生労働大臣 加藤勝信