

## 令和元年度第1回平塚市子どもの生活習慣病予防対策委員会次第

日 時 令和元年(2019年)7月25日(木)  
午後1時30分から午後3時まで  
場 所 保健センター 3階会議室1・2

### 開会

委嘱状交付式

委員及び職員の紹介

会長、副会長選出

会長、副会長あいさつ

### 議 題

#### 1 報告事項

(1) 子どもの生活習慣病予防対策事業の内容と経緯について 資料1

(2) 令和元年度事業計画について 資料2

(3) 5歳児肥満度調査について 資料3

(4) 子どもの生活習慣病予防相談について 資料4

(5) 巡回教室について(6月末現在) 資料5 - 1

資料5 - 2

(6) 5歳児生活実態調査について 資料6

調査票

#### 2 その他

### 閉会

子どもの生活習慣病予防対策事業の内容と経緯

	3年度	4年度	5年度	6年度	7年度	8年度	9年度	10年度	11年度	12年度	13年度	14年度	15年度～19年度	20年度	21年度	22年度	23年度	24年度	25年度	26年度	27年度	28年度	29年度	30年度				
小児成人病予防事業～ 子どもの生活習慣病予防対策事業へ	医師会、小中学校長、養教、健康課、学務課との情報交換と準備		委員会発足									名称変更 子どもの生活習慣病予防対策事業																
対 幼 児 対 策	肥満度調査(毎年)				5歳児肥満度調査開始																							
					3歳時点での後方視的調査																							
	判定結果の通知 (委員会→幼稚園、保育所→保護者)																											
	すこやか健康相談～ 子どもの生活習慣病予防相談				子ども健康教室		すこやか健康相談												名称変更 子どもの生活習慣病予防相談									
	幼稚園、保育所への巡回教室 (医師、保健師、栄養士)				幼・保各1園開始		希望園を募り開始																					
	5歳児家庭への生活実態調査(隔年)														部会設置(17年度まで)調査開始		隔年で実施 休止		休止		休止		休止		休止			
3歳児健診時の肥満対策強化																												
対 学 童 対 策	肥満度調査(毎年)				学童(小2、4)	学童(小4のみ)												学童(小4、5、6対象)										
	受診のすすめ (学校→教育委員会→保護者)				受診のすすめ発行												やせの件数 自己負担なしへ											
	受診結果判定委員会				判定委員会発足												判定部会へ名称変更											
	児童健康教室				健康教室	運動教室、健康教室																						
啓 発 活 動	関係者研修会(隔年)														研修会開始		隔年で実施 休止		休止		休止		休止		休止		シンポジウムとして開催	
	健康課ホームページに「子どもの生活習慣病予防対策」のページを掲載																											
	各種啓発用リーフレット配布 (学童用・幼児用・家庭用)				ポスター、チラシ等																					新1年生対象に下敷きを配布		
	講演会・シンポジウムの開催(随時)	講演会「小児成人病の現状と対策」			講演会「幼児期の食事について」	フォーラム「小児成人病を考える」	講演会「子どもの生活習慣病と食事」																				シンポジウム「肥満の原因と課題」	

## 令和元年度 事業計画

事業名	実施予定	内 容
対策委員会	7月25日(木) 2020年2月27日(木)	各事業についての検討と報告。
巡回教室	年間	公私立保育所・幼稚園・認定こども園のうち希望園にて保護者・園児を対象に、医師・保健師・管理栄養士が実施する。 * 通知文には保護者の希望が少人数でも実施する旨を明記し、保護者の参加を呼び掛ける。
5歳児肥満度調査	5月	公私立保育所・幼稚園・認定こども園の協力により5歳児の身体計測値をもとに肥満度調査を実施する。 * 肥満度15%以上の園児の保護者には生活習慣病予防のリーフレットを配布する。
5歳児生活実態調査	6月	公私立保育所・幼稚園・認定こども園の協力により5歳児の生活実態調査を実施する。
子どもの生活習慣病予防相談	7月21日(日)	5歳児肥満度調査により肥満度15%以上の園児を対象に周知し、希望者に医師・保健師・管理栄養士が個別相談を実施する。
小学4～6年生へ「受診のおすすめ」発行	6月	小学4～6年生のうち、肥満度30%以上で、校医が受診勧奨の必要性を認めた児童を対象に発行。 受診のおすすめを発行した児童：230人
児童判定部会	9月下旬予定	「受診のおすすめ」により受診した児童の検査結果について検証及び判定をする。
児童健康教室	10月下旬予定	小学4年生のうち、肥満度20%以上の児童を対象にPRし、医師・栄養教諭等による個別相談、運動指導士による運動指導を実施する。 健康教室を案内する児童：169人
関係職種への研修	—	隔年実施(2020年度実施予定)

令和元年度

# 5 歳 児 肥 満 調 査 報 告

(令和元年 5 月調査実施)

1 本年度からの変更点

(1) 肥満度の区分の変更

今年度から「小児肥満症診療ガイドライン2017」で示された見解に従い幼児の肥満度の「区分」と「名称」を次のように変更した。

ア 肥満度：前年度まで肥満傾向、やせ傾向として区分されていた肥満度±10～15%の児は正常児（ふつう）として対象児から除外した。

イ 名称：肥満とやせの名称は表1、表2となる。

【表1】肥満

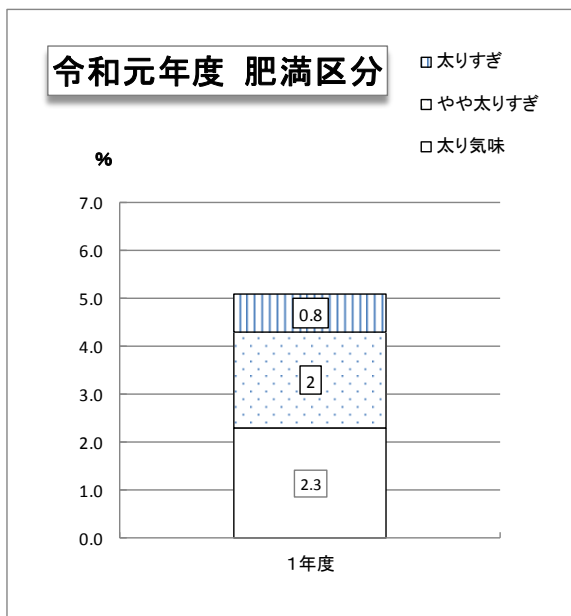
	旧区分・名称	新区分・名称
肥満度10%以上15%未満	肥満傾向	ふつう
肥満度15%以上20%未満	肥満	太り気味
肥満度20%30%未満	高度肥満	やや太りすぎ
肥満度30%以上	超肥満	太りすぎ

【表2】やせ

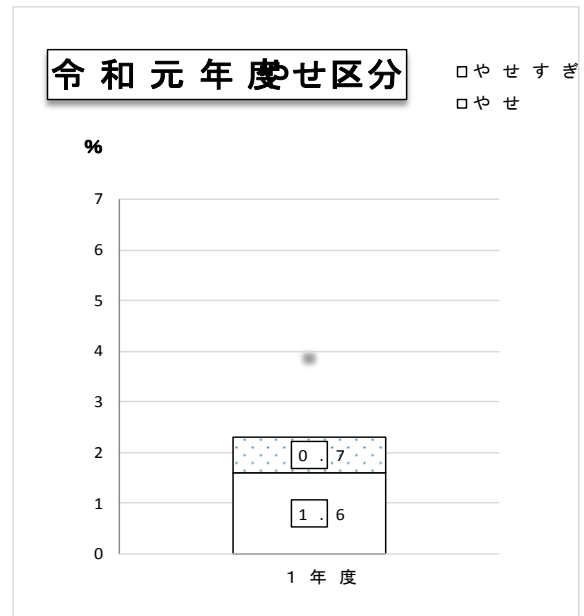
	旧区分・名称	新区分・名称
肥満度-10%以上-15%未満	やせ傾向	ふつう
肥満度-15%以上-20%未満	やせ	やせ気味
肥満度-20%以上	やせすぎ	やせすぎ

本年度の肥満、やせ児を新しい区分に従って棒グラフに示すと図1、図2となる。

【図1】



【図2】



(2) 対象の変更

新たに児童発達支援センター及び児童発達支援事業所に所属する5歳児が加わった。それらの児は、幼稚園児として区分している。

なお、認定こども園に所属する児は、1号認定の児は幼稚園児として、2号認定の児は保育園児に区分されている。

2 対象数

【表3】

(人)

		男子	女子	園児数合計
幼稚園（20）		421	398	819
保育園（35）		388	330	718
認定こども園（6）	1号認定	116	102	218
	2号認定	24	22	46
合計（61）		949	852	1801

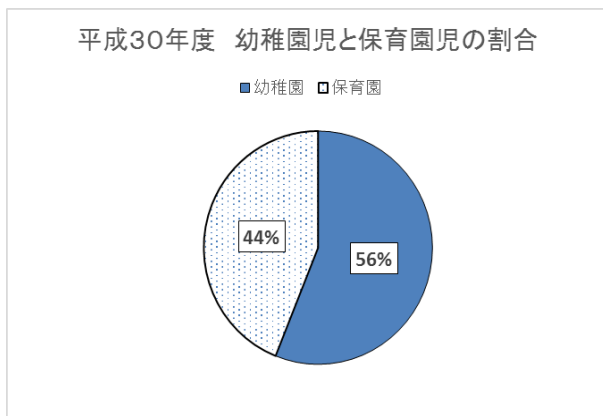
3 集計結果

【表4】幼稚園、保育園の肥満区分毎の人数

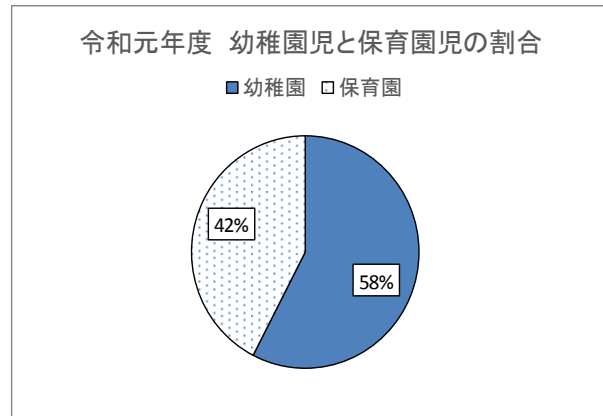
			太り気味		やや太りすぎ		太りすぎ		やせ		やせすぎ	
			人	%	人	%	人	%	人	%	人	%
			幼稚園	男子	537	14	2.6	12	2.2	2	0.4	7
女子	500	11		2.2	8	1.6	3	0.6	14	2.8	8	1.6
合計	1037	25		2.4	20	1.9	5	0.5	21	2.0	11	1.1
保育園	男子	412	6	1.5	9	2.2	6	1.5	3	0.7	0	0
	女子	352	11	3.1	7	2.0	4	1.1	5	1.4	1	0.3
	合計	764	17	2.2	16	2.1	10	1.3	8	1.4	1	0.3

4 幼稚園児と保育園児の割合の推移

【図3】

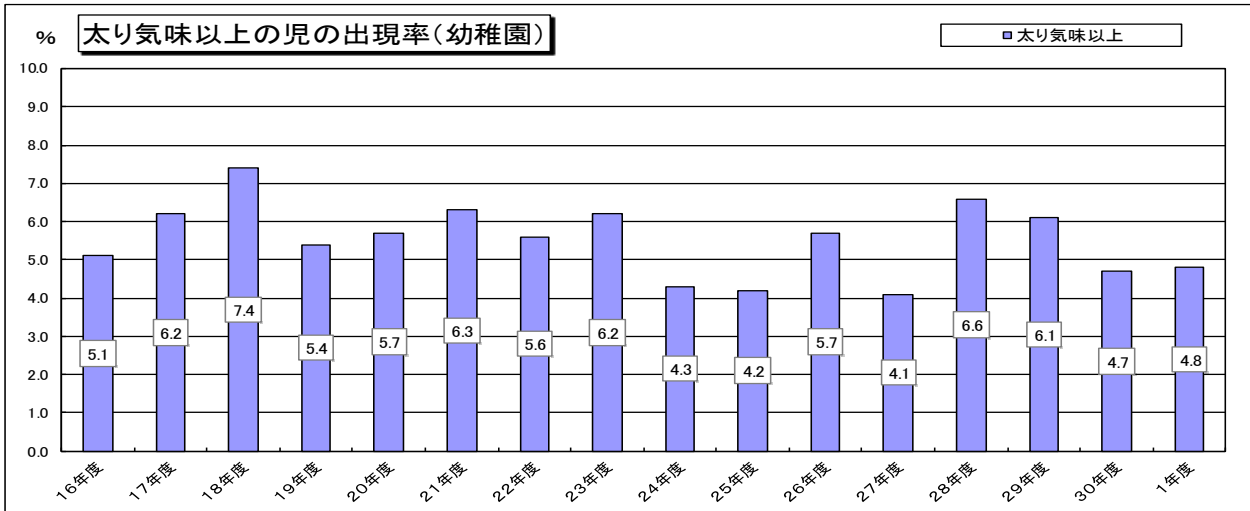


【図4】

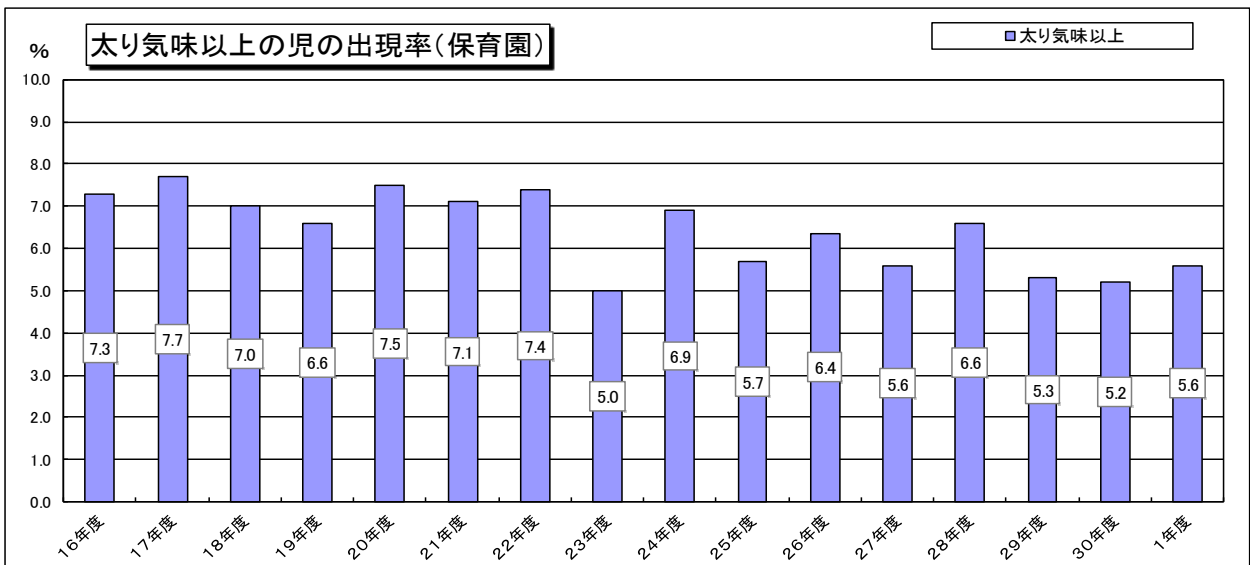


5 5歳児肥満出現率の幼稚園児、保育園児別の推移

【図5】

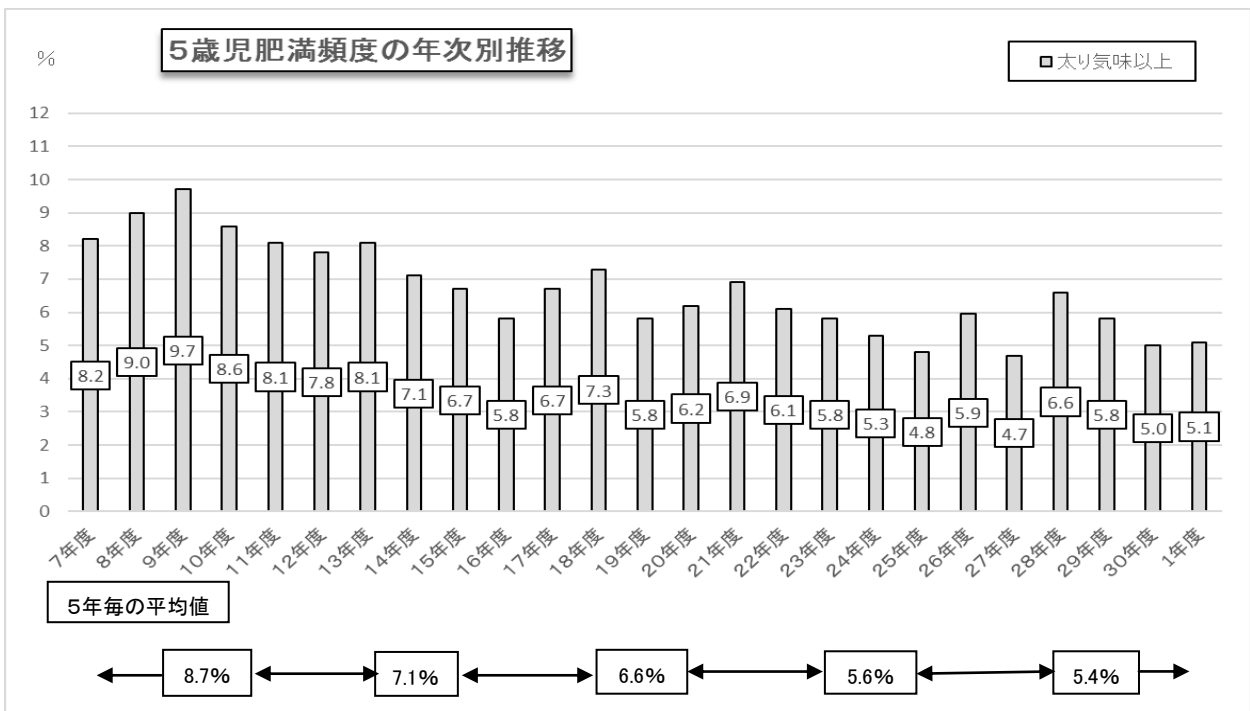


【図6】



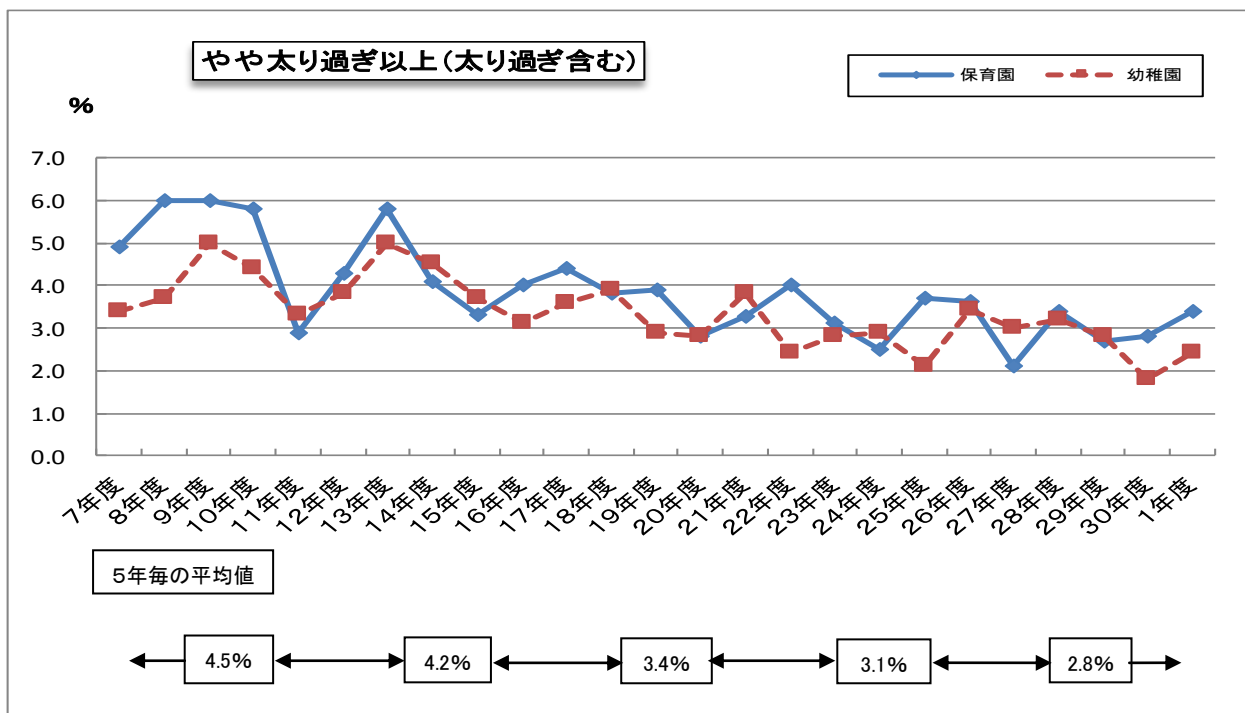
6 5歳児肥満出現率の年次推移

【図7】



7 やや太り過ぎ以上の児の年次推移と学校保健統計調査との比較

【図8】



【表5】

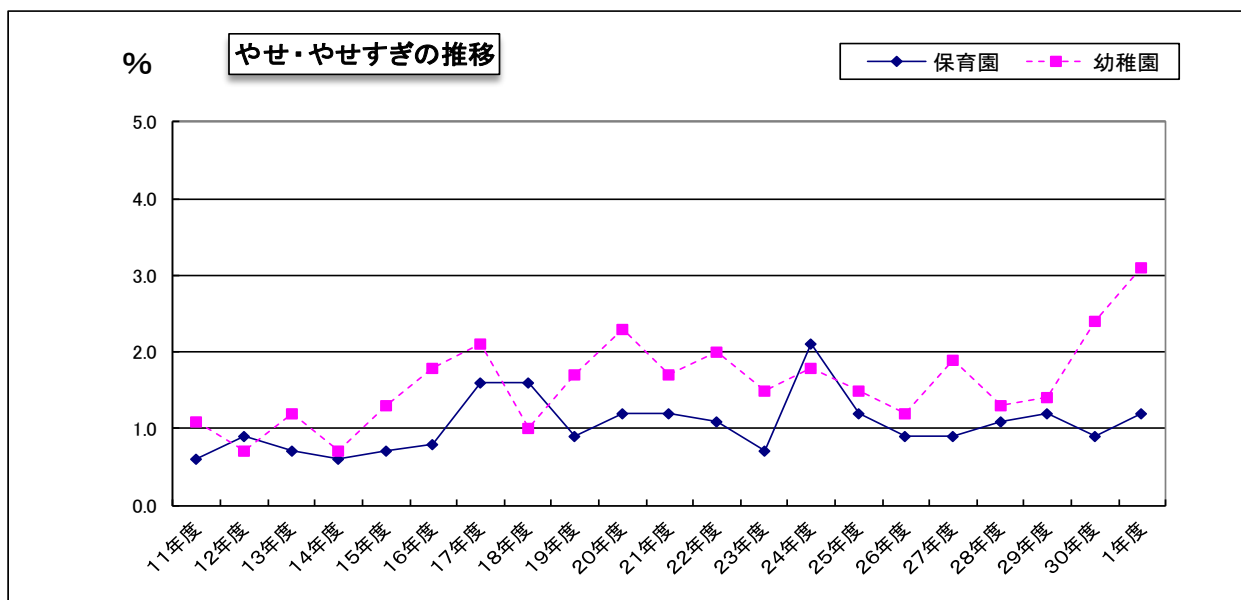
学校保健統計調査より引用（文部科学省）

5歳児肥満度20%以上の児の出現率比較（参考）

		全国学校保健統計 (平成30年度) (幼稚園児のみ)	平塚市幼稚園 (令和元年度)	平塚市保育園 (令和元年度)
対象数		約7万人	1037人	764人
出現率	男子	2.56%	2.6%	3.6%
	女子	2.71%	2.2%	3.1%
	合計	2.67%	2.4%	3.4%

8 やせ、やせすぎの年次推移

【図9】





## 9 考察

- (1) 肥満度15%以上の太り気味以上の児の割合では、保育園児の方が割合がやや高く、例年通りの傾向がみられた。(図5、図6)
- (2) 経年的に肥満児出現率の推移をみると、年度毎に増減があるが、近年はおおむね5%前後で推移しており、5年毎の平均値は低下している。(図7)
- (3) 肥満度20%以上のやや太りすぎ、太りすぎの児は、保育園、幼稚園共に微増している。(図8) しかし文部科学省学校保健統計値から、5歳幼稚園児の全国平均値と比較すると、当市のそれは統計値を下回っている。(表5)
- (4) やせ児では、保育園児がほぼ一定に推移しているの対して、幼稚園児は増加がみられ、今年度は過去最高の3.1%となった。(図9)

## 令和元年度 「子どもの生活習慣病予防相談」の結果について

- 1 実施日 令和元年7月21日(日) 午後13時00分から午後15時30分まで
- 2 対象 公私立幼稚園・保育所・認定こども園に所属している肥満度15%以上の5歳児とその保護者
- 3 参加者 予防相談来所者 6組 肥満度別にみると  
3組が肥満度30%以上の太りすぎ、2組が肥満度20～30%未満のやや太りすぎ、  
1組が肥満度15～20%未満の太り気味
- 4 相談内容 医科診察、運動体験、栄養相談、生活相談
- 5 スタッフ 医師2人(猪股委員、近藤委員)  
管理栄養士1人(健康課)  
保健師4人(健康課)
- 6 目標値の達成度 太り気味以上の児(肥満度15%以上)の15%以上の参加。  
太り気味以上の児 93名のうち参加者6名であるため、目標達成には至らなかった。
- 7 全体を通しての評価
  - (1) 今年度の参加者の割合について、肥満度30%以上が20%、肥満度20～30%未満が5.6%、肥満度15～20%未満が2.4%となっている。アンケートの参加理由では「ちらしをもらったから」「園の先生に言われて」が多く、対象児の保護者へ、園の先生からの助言やちらしを直接渡して促していただくことが、参加につながるということが分かった。(図1)
  - (2) 肥満の原因では「間食が多い」生活リズムの中では「室内遊び(ゲーム、TV視聴等)の時間が長い」児が目立った。
  - (3) 医科診察開始までに、参加者が来所されたためスムーズに運動体験に促すことができた。参加された保護者の方は親子で一緒に遊び感覚で実施できていた。
  - (4) アンケート結果より、参加してよかったことでは「運動体験」「栄養相談」「医師の診察」が多く(図2)、今後家庭で取り組んでみたい内容では「運動体験を取り入れる」「食事内容の見直し」が多かった。
- 8 「子どもの生活習慣病予防相談」参加者の問題点、助言内容、事後フォローについて話し合ったまとめ

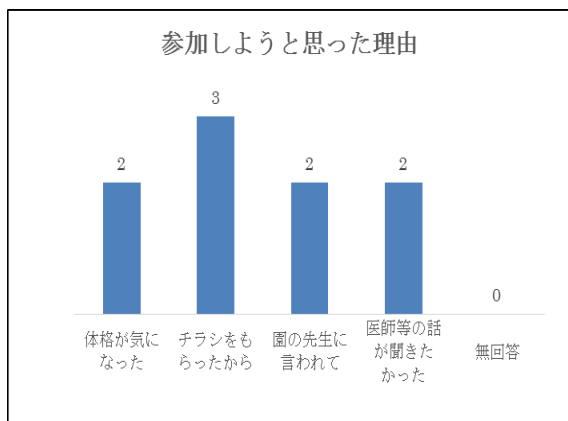
【表】

	性別	所属	主な問題点・助言内容	事後フォロー
1	男	私立 保育園	来所者：本児、父、母、妹 肥満度：3健 35.8%⇒5歳 30.86%⇒相談当日 29.4% 肥満原因：①食事量が多く、種類も多い②間食にお菓子が多い③TV、DVDの視聴が長い 改善理由：①児自身で食欲をコントロールできるようになった②運動量が増えた 助言内容：①生活習慣改善のチェックリストの活用②運動の継続	なし
2	男	私立 こども園	来所者：本児、母 肥満度：3健 24.9%⇒5歳 16.0%⇒相談当日 15.4% 肥満原因：①喘息で運動が確保できない時があった②ゲームの時間が長い 改善理由：①外遊びが好きでよく身体を動かすようになった 助言内容：①生活習慣改善のチェックリストの活用②運動の継続	なし
3	女	公立 保育園	来所者：本児、父 肥満度：3健 29.0%⇒5歳 30.12%⇒相談当日 30.1% 肥満原因：①間食が多い②お米が大好き③全体的に野菜の不足 助言内容：①朝食に野菜を加える②間食を果物などに替える③休日に運動する ④生活習慣改善のチェックリストを継続する	乳幼児ケア 12月

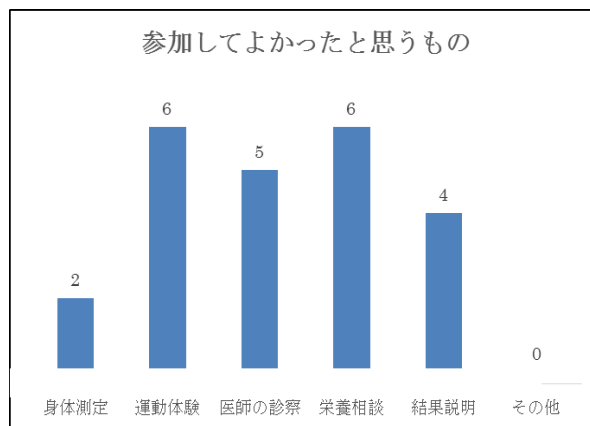
4	女	私立幼稚園	来所者：本児、父、母 肥満度：3健 27.5%⇒5歳 30.84%⇒相談当日 35.2% 肥満原因：①間食が多い②夕食後に父の食事をつまむ③休日のカロリー摂取過多④TVを見る時間が長い 助言内容：①野菜を増やす②活動量を増やす③間食の量を減らす④夕食後は食べない⑤睡眠時無呼吸に関しては耳鼻科へ	乳幼児ケア 12月
5	男	私立保育園	来所者：本児、父、母、妹 肥満度：3健 14.5%⇒5歳 21.02%⇒相談当日 15.4% 肥満原因：①生活習慣の乱れ②室内遊び（ゲーム、TV）が長い③間食を欲しがるだけあげる 改善理由：①案内を見てゲームの時間を短くし、身体を動かす時間を増やした②間食の時間を決めた 助言内容：①生活リズムを整える②ゲームやTVの時間の制限を継続④生活習慣改善のチェックリストを継続する	なし
6	女	私立保育園	来所者：本児、父、母 肥満度：3健 19.4%⇒5歳 20.53%⇒相談当日 10.4% 肥満原因：①ジュースが習慣化②朝食に野菜がない日あり 改善理由：①運動量が増えた②身長が伸びた③案内を見て食事、生活を意識した 助言内容：①食事のバランスを整える②生活習慣改善のチェックリストを継続する	なし

## 9 アンケート結果

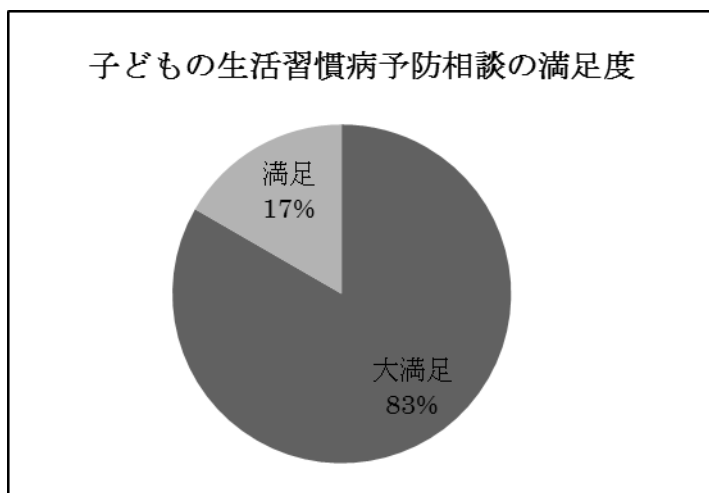
【図1】



【図2】



【図3】



### 満足度の評価理由

- ・ 児と一緒に遊びながら運動体験ができてよかった
- ・ 医師に直接話を聞いた
- ・ 食事のアドバイスを聞くことができた
- ・ 質問に的確に答えてもらった
- ・ 色々な職種の方の話を聞くことができた

### 今後取り組んでいきたいこと

- ・ 運動体験
- ・ 食事の改善
- ・ 間食の内容を検討する
- ・ 生活リズムの見直し

◎園児・保護者 ○園児のみ □保護者のみ ×希望なし -連絡なし

	園名	平成28年	平成29年	平成30年	令和元年
保育園	1 神田保育園	◎	○	○	○
	2 南原保育園	◎	○	○	-
	3 吉沢保育園	×	-	◎	-
	4 花水台保育園	×	-	-	
	5 しらさぎ保育園	×	○	×	×
	6 夕陽丘ヶ保育園	○	◎	○	○
	7 若草保育園	○	○	○	○
	8 大神保育園	×	-	×	×
	9 明石町保育園	○	○	○	○
	10 あさひ保育園	○	○	-	-
	11 いずみ保育園	○	○	○	○
	12 サン・キッズ湘南	◎	◎	◎	◎
	13 みどり保育所	○	○	○	○
	14 もんもん保育園	○	○	○	○
	15 苗もんもん保育園	○	○	○	○
	16 花もんもん保育園				
	17 ゆうかり保育園	◎	◎	◎	◎
	18 愛・八幡保育園	○	○	○	×
	19 横内保育園	◎	×	×	○
	20 金目保育園	×	×	-	-
	21 高村保育園	×	×	-	-
	22 大町保育園	×	×	-	-
	23 中原保育園	×	◎	◎	○
	24 しらゆり保育園	○	○	○	○
	25 八幡保育園	○	○	-	×
	26 富士見保育園	×	-	○	○
	27 平塚保育園	○	○	○	○
	28 柳町保育園	○	-	○	×
	29 真土すばる保育園	◎	◎	◎	◎
	30 サン・キッズ平塚ステーション	◎	◎	◎	◎
	31 湘南みらい保育園	◎	◎	◎	◎
	32 くまのこ保育園	○	○	○	○
	33 あゆみ保育園	×	-	-	-
	34 湘南きらら保育園	○	◎	◎	◎
	35 サン・キッズ金田	○	○	○	○

◎園児・保護者 ○園児のみ □保護者のみ ×希望なし -連絡なし

	園名	平成28年	平成29年	平成30年	令和元年
幼稚園	1 さくら幼稚園	○	○	○	○
	2 ひばり幼稚園	○	○	○	○
	3 土屋幼稚園	○	◎	○	×
	4 金目幼稚園	○	◎	◎Dr	◎Dr
	5 育英幼稚園	◎	×	○	×
	6 大神美里幼稚園	○	○	○	○
	7 神田幼稚園	×	×	×	-
	8 黒部丘幼稚園	◎	◎	◎Dr	◎Dr
	9 さきとり幼稚園	◎	◎	◎	◎
	10 湘南桜ヶ丘幼稚園	×	×	-	-
	11 しらふじ幼稚園	×	-	-	-
	12 つくし幼稚園	×	-	-	○
	13 つるみね幼稚園	×	-	×	-
	14 道和幼稚園	◎	◎	◎	◎
	15 なでしこ幼稚園	◎	◎	◎	◎
	16 白鳥幼稚園	○	×	-	○
	17 花乃幼稚園	○	○	○	○
	18 花水幼稚園	◎	◎	◎	◎
	19 東中原幼稚園	○	○	○	○
	20 平岡幼稚園	×	-	-	-
	21 平塚二葉幼稚園	○	◎	×	◎
	22 松風幼稚園	◎	◎	◎	◎

	園名	平成28年	平成29年	平成30年	令和元年
こども園	1 認定美里・柿の実こども園	○(柿の実園)	-	○	保留
		○(美里幼稚園)	-		
	2 認定こども園 大野幼稚園	×(大野幼稚園)	-	-	-
	3 認定こども園 さなだ幼稚園	○(さなだ幼稚園)	○(さなだ幼稚園)	○	○
	4 平塚めぐみこども園	×	-	-	□
	5 清水学園付属幼稚園	×	□	◎	□
6 平塚市港こども園	◎(須賀保育園)	-	-	-	-
	○(港幼稚園)				

- 1 実施回数 23回  
 2 参加人数 保護者 146人、園児 1,117人  
 3 内 容 ア 小児科医による講話  
 イ 保健師による講話  
 ウ 管理栄養士による講話  
 エ 園児への食育(管理栄養士)  
 4 従事者 平塚市健康課 保健師、管理栄養士  
 5 実施内訳

## 《保育園》

実施日	曜日	園名	年齢			園児数 (人)	保護者 数(人)	内容				備考	
			3歳	4歳	5歳			ア	イ	ウ	エ		
1	5月14日	火	くまのこ	○	○	○	14	0				○	
2	5月20日	月	いずみ			○	24	0				○	
3	5月22日	水	夕陽ヶ丘		○	○	39	0				○	
4	5月27日	月	富士見	○	○	○	64	0				○	3歳児は前半のみ参加
5	5月29日	水	若草		○	○	37	0				○	
6	6月6日	木	神田		○	○	34	0				○	
7	6月12日	水	湘南みらい	○	○	○	89	8		○	○	○	
8	6月14日	金	サン・キッズ湘南		○	○	40	19		○	○	○	
9	6月17日	月	もんもん		○	○	20	0		○	○	○	
10	6月19日	水	サン・キッズ平塚 ステーション		○	○	47	11		○	○	○	
11	6月21日	金	みどり保育所		○	○	78	0				○	
12	6月24日	月	苗花もんもん		○	○	57	0				○	
13	6月26日	水	サン・キッズ金田		○	○	57	0				○	
14	6月28日	金	真土すばる		○	○	54	18		○	○	○	
合計						654	56						

## 《幼稚園》

実施日	曜日	園名	年齢			園児数	保護者 数	内容				備考	
			3歳	4歳	5歳			ア	イ	ウ	エ		
1	5月10日	金	つくし			○	62	0				○	
2	5月17日	金	なでしこ			○	36	5		○	○	○	
3	5月23日	木	大神美里			○	31	0				○	
4	6月3日	月	さきとり			○	68	9		○	○	○	
5	6月4日	火	東中原			○	51	0				○	
6	6月5日	水	白鳥			○	70	0				○	
7	6月10日	月	道和			○	60	8		○	○	○	
8	6月20日	木	黒部丘	○	○	○	85	0				○	保護者は7月実施
合計						463	22						

## 《こども園》

実施日	曜日	園名	年齢			園児数	保護者 数	内容				備考	
			3歳	4歳	5歳			ア	イ	ウ	エ		
1	6月19日	水	平塚めぐみ こども園				0	68		○	○		

## 令和元年度 5歳児生活実態調査について

1 対 象 市内の公私立幼稚園・保育園・こども園に在籍する5歳児  
(平成25年4月2日から平成26年4月1日生まれの児)

2 期 間 令和元年6月3日から令和元年6月28日まで

## 3 方 法

(1) 対象児の保護者に対して、各園より調査票を入れた封筒を配布。

(2) 調査票は無記名とし、封筒に入れた状態で、各園にて回収。

(御協力いただける保護者のみとする)

(3) 取りまとめていただいた調査票は、事務局が回収し集計。

(4) 集計した調査結果は、各園をとおして保護者に配布。

4 回収状況 配布数 1,905枚

幼稚園20園	877枚
保育園35園	721枚
こども園6園	307枚

回収数 1,690枚 回収率 88.7%

幼稚園20園	787枚	回収率89.7%
保育園35園	665枚	回収率92.2%
こども園6園	238枚	回収率77.5%

## 子どもの生活習慣病予防のための 生活実態調査

増え続ける生活習慣病は、小児期においても生活習慣病予備群として増加しています。  
平塚市子どもの生活習慣病予防対策委員会では、巡回教室や健康教室など予防対策事業を実施しておりますが、より実態に即した事業を行うために、この調査を実施いたします。  
この調査は、通園されている幼稚園・保育園・こども園の御協力をいただき、園をとおして、調査票の配布、回収をさせていただきます。  
つきましては、調査への御協力を賜りますようお願いいたします。  
御記入に際しまして、当てはまるものに○をつけ、また、空欄の御記入をお願いいたします。  
調査票は封筒に入れ、封をして、園へ御提出いただきますようお願いいたします。

平塚市子どもの生活習慣病予防対策委員会 会長

\* お問合せは、平塚市健康課（保健センター）0463-55-2111  
担当：田中

【アンケート記入者】 \*該当するものに○  
父・母・祖父・祖母・その他（ ）

【所属先】 \*該当するものに○  
保育園  
幼稚園  
こども園【幼稚園部分：1号認定 ・ 保育園部分：2号認定】

【同居している御家族について御記入ください】

続柄	満年齢
本人 (年長児のお子さん)	

(例)

続柄	満年齢
本人	5歳
父	35歳
母	35歳
妹	2歳
祖母	65歳

\*続柄はお子さんからみた関係を記入



【お子さんの体格についてお尋ねします】

問1 身長と体重	身長 ( ) cm 体重 ( ) kg
問2 性別	1 男 2 女
問3 お子さんの体格をどう思いますか。	1 太っている 2 少し太っている 3 普通 4 少しやせている 5 やせている

【お子さんの生活習慣についてお尋ねします】

問1 登園日の起床は何時ですか。	( ) 時 ( ) 分 ころ
問2 朝、自分で起きますか。 (1つ選んで○)	1 自分で起きることが多い 2 起こされることが多い 3 半々くらい
問3 登園日の朝食は何時ですか。	( ) 時 ( ) 分 ころ
問4 登園日に家を出る時間は何時ですか。	( ) 時 ( ) 分 ころ
問5 園から帰宅する時間は何時ですか。	( ) 時 ( ) 分 ころ
問6 登園日の夕食は何時ですか。	( ) 時 ( ) 分 ころ
問7 登園日の入浴は何時ですか。	( ) 時 ( ) 分 ころ
問8 就寝は何時ですか。	登園日 ( ) 時 ( ) 分 ころ 休日 ( ) 時 ( ) 分 ころ
問9 睡眠時間は何時間ですか。	登園日 ( ) 時間 ( ) 分 くらい 休日 ( ) 時間 ( ) 分 くらい
問10 就寝の時間はこのままでよいですか。(1つ選んで○)	1 今より早く寝かせたい 2 今より遅く寝かせたい 3 今のままでよい
問11 決められたお手伝いはありますか。 (自分の身支度はのぞく)	1 はい 2 決まっていないがその都度お手伝いしてもらっている 3 お手伝いはしていない
問12 休日にお子さんが好んでする遊びは何ですか。(1つ選んで○)	1 体を動かす遊び(外遊び等) 2 静かな遊び(室内遊び等) 3 どちらともいえない
問13 休日にテレビやDVDを見る時間はどのくらいですか。	( ) 時間 ( ) 分 くらい ・ つけっぱなし
問14 降園後の外遊びや運動している時間はどのくらいですか。(体操やスイミング等の習い事も含む)	( ) 時間 ( ) 分 くらい
問15 ご家庭でスマホ・タブレットを所有している方へお尋ねします。 お子さんはスマホ、タブレットを使うことがありますか。 (1つ選んで○)	1 はい ( 2時間未満 ・ 2時間以上 ) 誰と 独りで・父親・母親・その他 ( ) いつ 登園前・園から帰って・夕食後・休日 内容 ゲーム・動画・教材・その他 ( ) (点線内複数回答可) 2 いいえ

【お子さんの食事についてお尋ねします】

問1 朝食を毎日食べていますか。 (1つ選んで○)	1 はい 2 時々 3 いいえ→問5へ
問2 「はい」「時々」と答えた方へ。 普段食べているものを1～6から選び、数字に○をつけてください。 (複数回答可)	1 主食(ごはん、パン、めん類、シリアルなど) 2 主菜(卵、肉類、魚類、納豆、ヨーグルトなど) 3 副菜(野菜、味噌汁又はスープなど) 4 果物 5 菓子類(菓子パン含む) 6 その他(牛乳、ジュースなど)
問3 朝食にかかる時間はどのくらいですか。	( ) 分 くらい
問4 朝食は誰と食べていますか。 (複数回答可)	1 1人で 2 親と 3 祖父母と 4 きょうだいと 5 その他(誰と )
問5 夕食は誰と食べていますか。 (複数回答可)	1 1人で 2 親と 3 祖父母と 4 きょうだいと 5 その他(誰と )
問6 よく飲む飲み物は何ですか。 それぞれ1つずつ選び、○で囲んでください。	昼食の時 (お茶又は水、牛乳、ジュース、スポーツ飲料) 夕食の時 (お茶又は水、牛乳、ジュース、スポーツ飲料) おやつの時 (お茶又は水、牛乳、ジュース、スポーツ飲料)
問7 食事前の1時間以内に飲食する習慣はありますか。	1 はい(どんなもの) ) 2 いいえ
問8 夕食後から就寝までの間に飲食する習慣はありますか。	1 はい(どんなもの) ) 2 いいえ

【お父さんの育児についてお尋ねします】 \*平均的な日についてお答えください

問1 帰宅時間は何時ですか。	( 午前・午後 ) 時 ( ) 分 ころ
問2 帰宅後、お子さんと積極的にかわりをもっていますか。	1 はい (1)園のお迎え(2)夕食を一緒に食べる (複数回答可)(3)夕食後就寝までの間一緒に遊ぶ (4)一緒に入浴する(5)寝かしつけをする (6)その他( ) 2 いいえ
問3 仕事がお休みの日には、お子さんとどのように過ごすことが多いですか。 (最も多いものを1つ選んで○)	1 一緒に過ごす機会はあまりない →理由 (1)休暇がない (2)休みや時間が合わない (3)単身赴任 (4)疲れている (5)自分の趣味などを優先させる (6)その他( ) 2 外で体を動かして遊ぶ・散歩など 3 室内で遊ぶ(テレビ・ビデオ・テレビゲーム・スマホ・タブレットも含む) 4 ドライブ(車で出かける) 5 買い物 6 その他( )

御協力ありがとうございました。