

平成29年度平塚市母子保健事業推進連絡会会議次第

日 時 平成29年 8月24日(木)
午後1時30分から午後3時まで
会 場 平塚市保健センター3階会議室1

1 開会

2 議題

- (1) 平成28年度母子保健事業実施報告及び母子保健計画進捗状況について
- (2) 子育て世代包括支援センター開設後の状況報告
- (3) 産後健診について
- (4) その他

3 閉会

平塚市母子保健事業推進連絡会構成員名簿

氏名	所属	役職	備考
中村 千里	一般社団法人 平塚市医師会	小児科部会長	
小清水 勉	一般社団法人 平塚市医師会	産婦人科部会員	
鈴木 基	一般社団法人 平塚歯科医師会	公衆衛生担当理事	
北林 紅葉	平塚保健福祉事務所	保健福祉課主査	

任 期 自 平成28年8月1日 至 平成30年7月31日

鈴木構成員においては

任 期 自 平成29年8月1日 至 平成30年7月31日

平塚市母子保健事業推進連絡会要綱

(趣旨)

第1条 この要綱は、母子保健事業の円滑な推進を図るため意見を聴取することを目的に開催する平塚市母子保健事業推進連絡会(以下「連絡会」という。)の運営に関し必要な事項を定めるものとする。

(所掌事項)

第2条 連絡会は、次の各号に掲げる事項について意見を聴取する際に開催する。

- (1) 各種健康診査等に係る事業計画に関すること。
- (2) 各種健康診査等に係る調整・評価などに関すること。
- (3) 市民健康づくり推進協議会への報告に関すること。
- (4) その他母子保健事業に関すること。

(構成)

第3条 連絡会は、市長が選任する次に掲げる者により構成する。

- (1) 医師 2人
- (2) 歯科医師 1人
- (3) 平塚保健福祉事務所職員 1人

2 連絡会における意見の聴取を円滑に行うため、前項に掲げる者(以下「構成員」という。)のうちから座長及び副座長を置くことができる。

3 市長は、必要と認めるときは、構成員以外の者を連絡会に出席させ、意見を聴くことができる。

(開催)

第4条 連絡会は、市長が構成員に参集を求めることにより開催するものとする。

(謝礼)

第5条 構成員が連絡会に出席したときは、その都度11,300円を謝礼金として支払うものとする。

(庶務)

第6条 連絡会の庶務は、健康・こども部健康課で処理する。

(その他)

第7条 この要綱に定めるもののほか、連絡会の運営に関し必要な事項は、市長が別に定

める。

附 則

- 1 この要綱は、平成28年8月1日から施行する。
- 2 この要綱は、平成30年7月31日限り、その効力を失う。

母子保健事業実施状況

資料1 - 1

妊婦		事業名	回数	24年度	25年度	26年度	27年度	28年度
妊婦健診	母子手帳	交付数	随時	2,087	1,969	1,988	1,867	1,900
		日本語		2,044	1,926	1,940	1,824	1,859
		外国語		43	43	48	43	41
	健診関係	妊婦健診(実人数)		2,143	2,052	2,044	1,923	1,973
		(延人数)		23,031	22,616	22,180	21,476	20,841
	妊婦歯科健康診査	237	266	299	271	284		
教室関係	母親父親	(参加延べ人数)	3日間コース	(826)	(786)	(687)	(687)	(675)
		母親の人数		519	476	426	411	400
		父親の人数		272	254	214	235	236
		その他(祖父母・先輩ママ)		35	56	47	33	39

乳幼児		事業名	回数	24年度	25年度	26年度	27年度	28年度
相談事業	7か月児相談	来所人数	月3回					1054
		栄養相談あり						468
		ブックスタートあり						657
	育児相談	来所人数	月3回	2,307	2,123	2,030	2,036	1,924
		計測のみ		1,088	1,088	987	1,004	908
		生活相談		534	453	509	502	338
		歯科相談		480	365	297	280	346
		栄養相談		498	462	458	487	451
		助産師相談		270	240	259	279	260
	電話相談		随時	3,197	3,848	3,171	3,109	2,618
インターネット離乳食相談		22		31	29	20	31	
教室関係	離乳食教室	5.6か月児参加人数(母親)	1回/月	405	342	368	330	327
		(父親)		23	19	17	19	30
		(その他)		27	24	24	21	19
		7.8か月児参加人数(母親)	18回/年	334	299	317	268	304
		(父親)		12	11	12	14	13
		(その他)		15	8	14	12	9
		9か月～1歳6か月児(母親)	1回/月	276	254	287	249	244
		参加人数(父親)		8	9	9	9	13
		(その他)		6	6	13	7	9
		ダイジェスト参加人数(母親)	6回/年	48	77	78	73	87
		(父親)		28	47	37	46	56
		(その他)		3	1	6	3	3
	歯っぴいはみがき教室	はみがき準備期(母親)	10回/年	257	269	251	338	258
		(父親)		32	40	37	64	51
		(その他)		7	9	6	10	5
		イヤイヤ克服期(母親)	6回/年	89	96	102	96	89
(父親)		13		25	15	24	21	
(その他)		3		2	0	3	0	
ステップアップ(母親)	4回/年					36		
(父親)						3		
(その他)						2		
貧血予防教室		1回/月	447	382	403	371	373	
祖父母教室	母親父親教室同時開催	4回/年	(5回/年)65	67	77	62	74	
	栄養関係(保育園での実施)	依頼(部数)	548	536	839	1,295	641	
		実施園数	3	1	4	7	2	
低出生体重児と保護者のつどい		6回/年				106	124	

	事業名	回数	24年度	25年度	26年度	27年度	28年度
訪問事業	妊婦訪問		37 (延50件)	101 (延274件)	54 (延95)	45 (延104)	28 (延85)
	産婦訪問		1,049 (延1,173)	1,077 (延1,181)	1,042 (延1,171)	987 (延1,230)	971 (延1,281)
	新生児訪問		75 (延87)	84 (延93)	81 (延114)	77 (延94)	45 (延85)
	未熟児訪問	随時	218 (延274件)	242 (延303件)	216 (延310)	185 (延263)	177 (延252)
	乳児訪問		1,792 (延1,923)	1,687 (延1,793)	1,569 (延1,749)	1,645 (延1,812)	1,517 (延1,883)
	幼児訪問		291 (延445)	282 (延548)	283 (延467)	304 (延483)	232 (延557)
	その他訪問		10 (延20)	19 (延38)	6 (延75)	10 (延35)	3 (延22)
	養育支援家庭訪問事業		8件	4件	4件	6件	4件
子どもの生活習慣病予防対策事業	対策委員会	回数	年2回	年2回	年2回	年2回	年2回
	5歳児肥満度調査	回数	年1回	年1回	年1回	年1回	年1回
	子どもの生活習慣病予防相談 (幼児)	回数 参加者数	年1回 8組	年1回 17組	年1回 15組	年1回 14組	年1回 10組
	幼稚園保育園巡回教室	依頼件数 園児 保護者	32園 (延1,354人) (延328人)	31園 (延1,461人) (延292人)	31園 (延1,526人) (延307人)	42園 (延2,070人) (延396人)	45園 (延2,016人) (延294人)
	5歳児実態調査	隔年1回		年1回		年1回	
	関係者研修会	隔年1回 参加者数	年1回 (31人)		年1回 (52人)		年1回 (47人)
	出 永 期 久 歯 病 期 歯 病 期 歯 病 期	幼稚園保育園巡回教室		38園 2,243人	38園 2,073人	38園 2,073人	40園 2,064人
思春期事業	思春期連絡会議		年1回	年1回	年1回	年1回	年1回
	学校等での事業		高校1校 養護学校1校 207人	高校1校 中学校1校 養護学校1校 431人	高校1校 中学校1校 養護学校1校 222人	高校1校 (1年・2年) 中学校1校 養護学校1校 549人	高校1校 (1年・2年) 中学校4校 養護学校1校 791人
地域 依 頼 の 健 康 教 育 な ど	合計依頼件数	依頼件数 参加者数	56 (延2,178人)	84 (延2,871人)	81 (延2,271人)	87 (延2,827人)	70 (延2,086人)
	公民館依頼	依頼件数 参加者数	0 (延人)	2 (延35人)	5 (延96)	4 (延76)	3 (延57)
	地区社協、児童委員依頼	依頼件数 参加者数	45 (延1,563人)	57 (延1,787人)	50 (延1,505)	52 (延1,589)	42 (延1,486)
	その他	依頼件数 参加者数	11 (延615人)	25 (延1,049人)	26 (延670)	31 (延1,162)	25 (延543)
健診 フ ォ ロ ー 事 業	乳幼児ケア12回/年	受診者数	54	43	47	47	47
		経過観察	(32)	(22)	(26)	(38)	(37)
		要治療・ 精検	(10)	(5)	(4)	(3)	(0)
	1歳6か月児健診フォロー教室	48回/年	1161	1152	1117	1441(56回/年)	1186
	3歳児健診フォロー教室	24回/年	488	495	485	250(16回/年)	509
	視聴覚検診(視覚) 対象者 (精検数)	12回/年	575 (53)	579 (68)	607 (75)	592 (79)	583 (82)
	視聴覚検診(聴覚) 対象者 (精検数)	12回/年	501 (15)	525 (15)	479 (14)	503 (19)	424 (19)

こんにちは赤ちゃん訪問(H28年度集計結果)

資料1-2

	対象者	訪問数	訪問率
H24年度	1777	1696	95.4%
H25年度	1719	1610	93.7%
H26年度	1641	1531	93.3%
H27年度	1642	1570	95.6%
H28年度	1610	1504	93.4%

	未訪問者数	理由				
		拒否	不在	転出	調整中	市外滞在・長期里帰り
H26年度	96	27	22	29	2	16
H27年度	98	42	20	22	1	13
H28年度	58	15	13	16	0	14

拒否の理由

H27年度 H28年度

	H27年度	H28年度
二人目なので不要	2	2
必要性を感じない	4	1
体調不良	1	2
母自身が助産師	0	1
育児相談利用	1	1
忙しい	3	0
保健センターの関わり拒否	2	0
4か月児健診が近い	1	0
家に入れたくない	4	0

こんにちは訪問未訪問者のその後の把握状況(H28年)

追跡者(未訪問者のうち転出者を除いた人数)	4か月児健診受診状況			
	受診済	未受診		4か月児健診前に転出
		把握	未把握	
42	32	9	0	1

乳幼児健診結果(平成24年度～平成28年度)

資料 1 - 3

1 健診状況(医科)

【表1 - 1】

	4か月児				
	対象数	受診数	受診率	問題無	率
24年度	1,945	1,845	94.9%	1,625	88.1%
25年度	1,899	1,842	97.0%	1,624	88.2%
26年度	1,803	1,739	96.5%	1,561	89.8%
27年度	1,785	1,708	95.7%	1,528	89.5%
28年度	1,777	1,691	95.2%	1,467	86.8%

【表1 - 2】

	8～10か月児				
	対象数	受診数	受診率	問題無	率
24年度	2,022	1,829	90.5%	1,681	91.9%
25年度	1,913	1,768	92.4%	1,588	89.8%
26年度	1,836	1,751	95.4%	1,597	91.2%
27年度	1,839	1,754	95.4%	1,618	92.2%
28年度	1,812	1,687	93.1%	1,536	91.0%

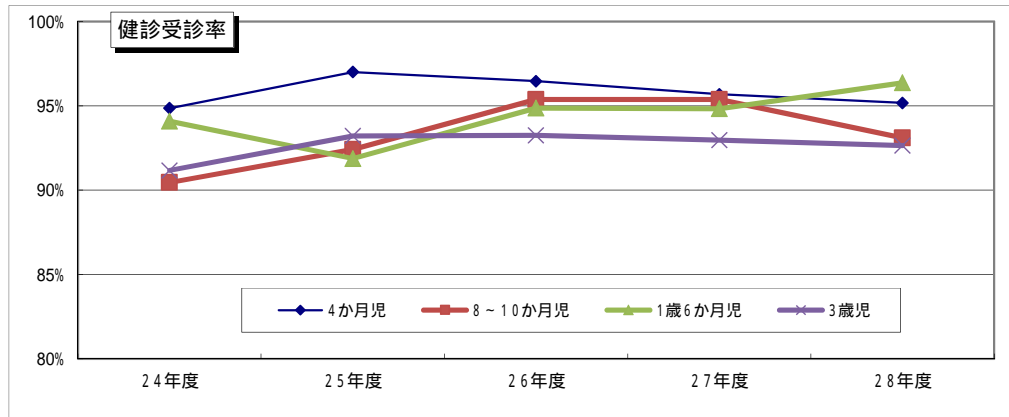
【表1 - 3】

	1歳6か月児				
	対象数	受診数	受診率	問題無	率
24年度	2,079	1,956	94.1%	1,801	92.1%
25年度	2,055	1,888	91.9%	1,738	92.1%
26年度	1,924	1,825	94.9%	1,693	92.8%
27年度	1,837	1,742	94.8%	1,624	93.2%
28年度	1,895	1,826	96.4%	1,640	89.8%

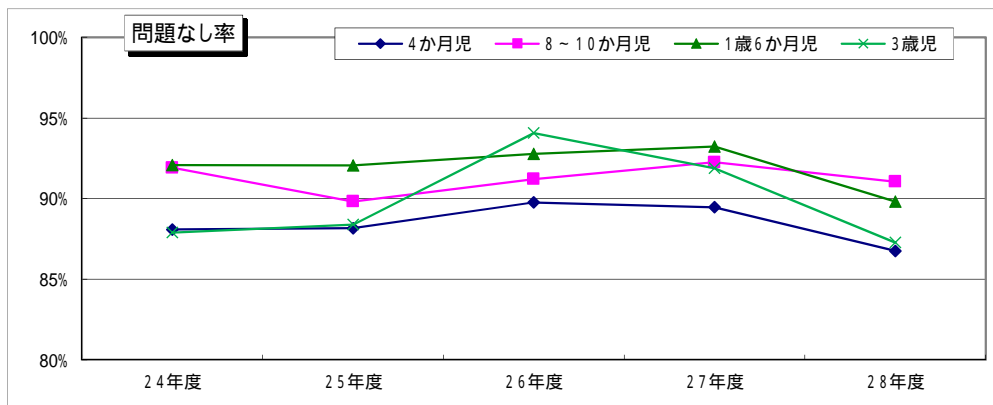
【表1 - 4】

	3歳児				
	対象数	受診数	受診率	問題無	率
24年度	2,219	2,023	91.2%	1,778	87.9%
25年度	2,079	1,938	93.2%	1,713	88.4%
26年度	2,059	1,920	93.2%	1,806	94.1%
27年度	1,935	1,799	93.0%	1,653	91.9%
28年度	1,917	1,776	92.6%	1,550	87.3%

【図1】



【図2】



4か月児健診所見及び相談状況

【表2 - 1】

4か月児	身体面問題					保育		栄養	
	要指導	要観察	要精検	要医療	管理中	要指導	要観察	要指導	要観察
24年度	163	6	0	67	151	89	16	21	1
25年度	149	5	0	69	150	167	26	15	0
26年度	185	2	0	54	125	130	16	13	0
27年度	194	5	0	46	128	132	6	22	0
28年度	167	11	0	42	173	157	12	6	1

【表2 - 2】

4か月児	発達	発育	眼科	耳鼻科	胸部	整外科	皮膚	泌尿器
24年度	13	39	1	5	8	30	122	11
25年度	26	38	3	1	7	24	131	15
26年度	21	42	1	4	9	26	120	10
27年度	19	40	5	2	2	21	128	13
28年度	30	34	3	1	34	41	80	9

8～10か月児健診所見及び相談状況

【表3 - 1】

8～10か月児	身体面問題					保育		栄養	
	要指導	要観察	要精検	要医療	管理中	要指導	要観察	要指導	要観察
24年度	146	9	0	45	95	49	12	65	1
25年度	182	12	0	50	123	115	32	57	1
26年度	212	8	0	47	105	87	11	71	0
27年度	254	9	0	40	77	84	2	41	0
28年度	72	6	0	44	104	66	9	47	0

【表3 - 2】

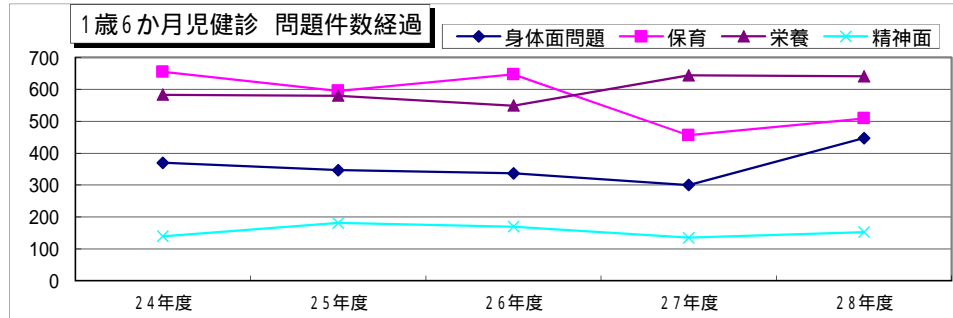
8～10か月児	発達	発育	眼科	耳鼻科	胸部	整外科	皮膚	泌尿器
24年度	67	44	4	0	2	2	66	31
25年度	103	59	4	1	3	4	61	21
26年度	102	65	2	1	1	1	66	24
27年度	123	73	3	0	4	4	92	14
28年度	122	58	5	5	13	5	128	21

1歳6か月児健診所見及び相談状況

【表4-1】

1歳6 か月児	身体面問題					保育		栄養		精神面		
	要指導	要観察	要精検	要医療	管理中	要指導	要観察	要指導	要観察	要指導	要観察	要精検
24年度	214	23	12	7	114	366	289	579	4	18	122	0
25年度	196	8	10	3	130	319	276	572	8	21	160	0
26年度	205	16	13	3	100	338	309	547	2	20	150	0
27年度	183	13	8	2	94	339	201	486	6	17	118	0
28年度	255	32	12	3	145	317	164	509	7	22	131	0

【図3】



【表4-2】

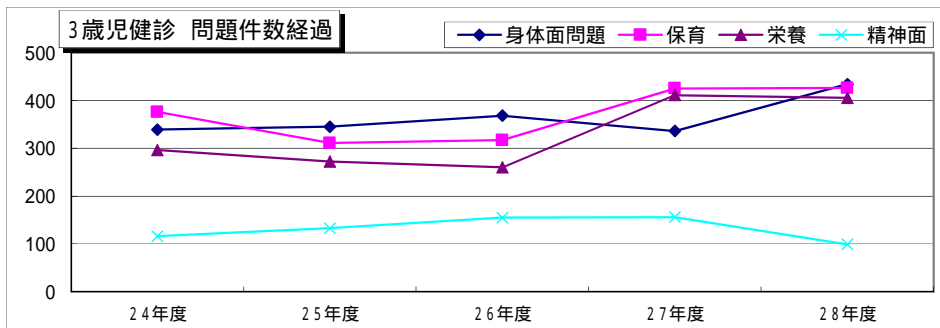
1歳6か月児	神経 発達	肥満	低身長	他発育	眼科	耳鼻科	胸部	整形 外科	アトピー	他皮膚	尿検・腎
24年度	15	18	31	28	14	6	4	7	6	63	76
25年度	11	12	13	21	14	2	3	6	3	54	81
26年度	12	20	16	22	4	2	5	12	5	51	83
27年度	10	14	17	15	13	1	3	8	2	44	71
28年度	19	33	31	34	11	2	2	6	7	80	62

3歳児健診所見及び相談状況

【表5-1】

3歳児	身体面問題					保育		栄養		精神面		
	要指導	要観察	要精検	要医療	管理中	要指導	要観察	要指導	要観察	要指導	要観察	要精検
24年度	202	11	19	4	103	345	31	292	4	36	80	0
25年度	222	20	19	2	82	274	37	257	15	36	97	0
26年度	269	14	11	4	70	275	42	259	1	37	118	0
27年度	189	46	27	3	71	278	32	226	2	47	109	0
28年度	242	42	11	4	135	234	21	234	2	33	66	0

【図4】



【表5-2】

3歳児	神経 発達	肥満	低身長	他発育	眼科	耳鼻科	胸部	整形 外科	アトピー	他皮膚	尿検・腎
24年度	3	50	31	21	13	2	2	12	4	51	52
25年度	16	92	31	20	22	5	2	4	1	39	47
26年度	13	83	34	19	20	6	2	9	5	46	72
27年度	14	50	33	7	7	5	2	7	10	33	72
28年度	0	73	44	24	12	1	1	9	3	56	71

2 歯科健診

【表1 - 1】

1歳6か月児	う蝕り患者数	率 (%)	1人平均う蝕歯数	ハイリスク児 (%)
24年度	34	1.7	0.05	33.8
25年度	39	2.1	0.05	36.6
26年度	42	2.3	0.06	27.5
27年度	28	1.6	0.05	26.3
28年度	23	1.3	0.04	26.5

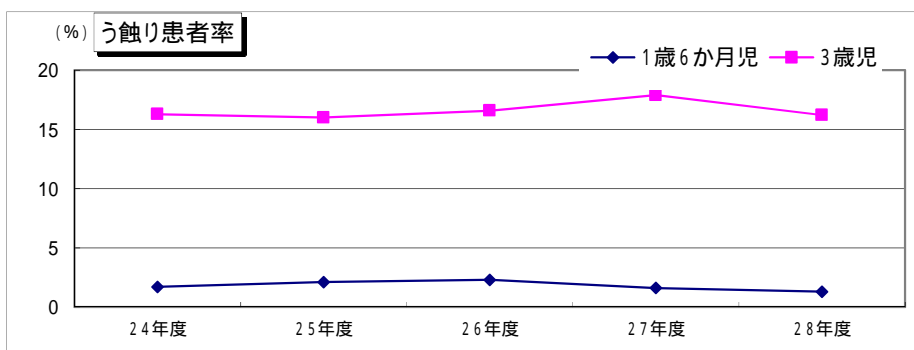
【表1 - 2】

3歳児	う蝕り患者数	率 (%)	1人平均う蝕歯数	ハイリスク児 (%)
24年度	330	16.3	0.57	23.6
25年度	310	16	0.54	26.6
26年度	319	16.6	0.56	25.5
27年度	322	17.9	0.59	22.6
28年度	287	16.2	0.48	26.3

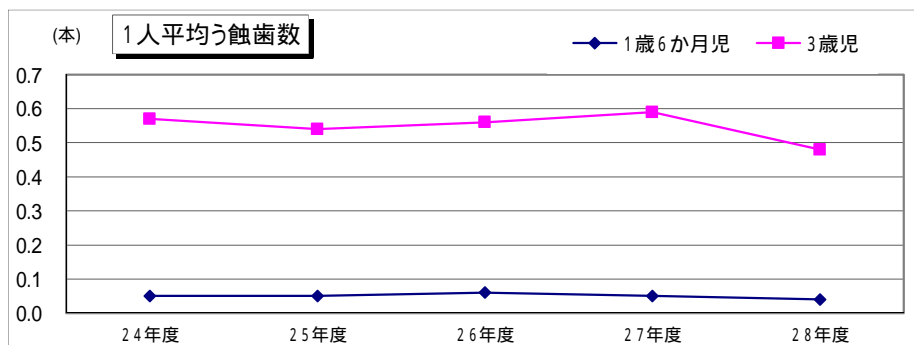
【表1 - 3】

2歳児	う蝕り患者数	率 (%)	1人平均う蝕歯数	ハイリスク児 (%)	フッ素塗布 (率)	対象者数	受診者数	受診率
24年度	52	4.4	0.14	15.3	1182(99.0%)	2106	1194	56.7%
25年度	40	3.7	0.11	31.4	1066(98.2%)	2042	1086	53.2%
26年度	59	5.3	0.16	25.8	1105(99.5%)	1959	1111	56.7%
27年度	62	6	0.15	22.5	993(96.8%)	1885	1026	54.4%
28年度	43	4.1	0.12	20.9	993(96.8%)	1883	1047	55.6%

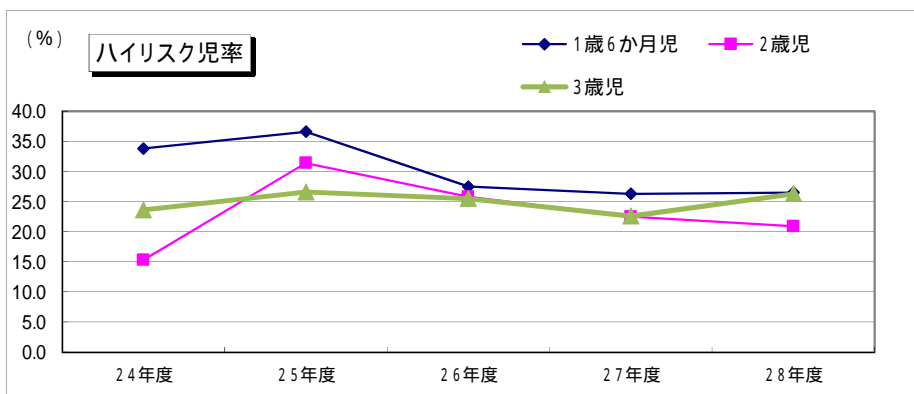
【図1】



【図2】



【図3】



【表2 - 1】

1歳6か月児	う蝕の型別分類								軟組織疾患			その他の要指導		
	う蝕のない者			う蝕のある者					L型	S型	不詳	指しゃぶり	歯列咬合	その他
	O1型	O2型	不詳	A型	B型	C1型	C2型	不詳						
24年度	1675	247	0	28	5	0	1	0	1	0	0	0	77	76
25年度	1525	324	0	32	4	1	2	0	6	0	0	0	87	83
26年度	1537	246	0	38	2	0	2	0	1	1	0	0	91	70
27年度	1462	252	0	20	7	0	1	0	3	0	0	0	84	92
28年度	1594	209	0	21	1	0	1	0	1	9	0	0	81	86

【表2 - 2】

2歳児	う蝕の型別分類					軟組織疾患			指しゃぶり	歯列咬合	その他
	A型	B型	C1型	C2型	不詳	L型	S型	不詳			
24年度	44	4	1	3	0	1	0	0	222	100	61
25年度	36	7	2	0	0	1	0	0	178	88	82
26年度	50	7	0	2	0	2	0	0	209	90	60
27年度	54	6	1	1	0	2	0	0	170	89	79
28年度	31	12	0	0	0	1	0	0	192	72	58

【表2 - 3】

3歳児	う蝕の型別分類					不正咬合					軟組織疾患	
	A型	B型	C1型	C2型	D型	a	b	c	d	e	L型	S型
24年度	245	72	4	9	61	87	26	13	24	0	8	0
25年度	232	59	5	14	57	90	20	23	17	4	8	0
26年度	231	73	3	12	49	105	25	33	11	2	5	0
27年度	237	71	5	9	51	74	13	26	14	0	1	0
28年度	218	60	1	8	40	86	22	25	15	3	2	0

1. 6 / 3歳 歯科相談件数

	1歳6か月児	3歳児
24年度	654	329
25年度	698	299
26年度	651	263
27年度	622	238
28年度	676	259

2歳児歯科健診時における生活相談及び栄養相談

	生活相談	栄養相談
24年度	367	329
25年度	332	287
26年度	363	307
27年度	302	249
28年度	250	277

3 予防接種(各健診での問診からの接種状況確認)

(接種人数/健診受診者 %)

1歳6か月児	四種混合				MR	麻疹	風疹	日本脳炎			BCG	水痘	
	1回目	2回目	3回目	追加				1回目	2回目	追加		1回目	2回目
24年度	0	0	0	0	91	6.1	0.6	1.6	0.7	0.2	99	0	0
25年度	15	14.5	14.4	3.3	92	0.7	0.2	0.2	0.1	0	98	0	0
26年度	98	98	97	40	92	1.5	0.2	0.4	0.4	0.1	99	0	0
27年度	96	98	97	48	91	2.3	0.3	0.6	0.5	0	98	0	0
28年度	99	99	98	54	91	2	0.6	1	0.7	0.1	98	87	88

3歳児	四種混合				MR	麻疹	風疹	日本脳炎			BCG	水痘	
	1回目	2回目	3回目	追加				1回目	2回目	追加		1回目	追加
24年度					97	1.7	1.2	31	17	0.4	99	0	0
25年度					97	0.8	0.4	32	18	0.3	98	0	0
26年度					96	1.1	0.5	34	20	0.4	97	0	0
27年度	56	55	55	51	97	1.1	0.2	39	20	0.2	97	0	0
28年度	99	99	98	93	96	2.1	0.6	40	22	0.4	99	38	76

乳児健康診査未受診者訪問結果

		4か月児健診										8～10か月児健診										
		24年度		25年度		26年度		27年度		28年度		24年度		25年度		26年度		27年度		28年度		
把握済	問題ない	72	59.0%	61	64.9%	69	64.5%	70	63.1%	74	62.7%	148	68.2%	105	62.5%	106	68.8%	63	49.2%	115	71.9%	
	問題あり	フォロー（本市事業の中で対応）	28	23.0%	15	16.0%	27	25.2%	38	34.2%	36	30.5%	36	16.6%	39	23.2%	35	22.7%	51	39.8%	29	18.1%
		フォロー（保健福祉事務所で継続）	0	0.0%	1	1.1%	0	0.0%	0	0.0%	0	0.0%	0	0.0%	0	0.0%	0	0.0%	0	0.0%	0	0.0%
		フォロー（その他）	0	0.0%	0	0.0%	2	1.9%	0	0.0%	0	0.0%	0	0.0%	2	1.2%	0	0.0%	0	0.0%	4	2.5%
状況把握できず 継続中	不在のため次回健診で確認	15	12.3%	15	16.0%	8	7.5%	1	0.9%	7	5.9%	27	12.4%	20	11.9%	12	7.8%	12	9.4%	8	5.0%	
	不明のため次回健診で確認	4	3.3%	1	1.1%	0	0.0%	1	0.9%	1	0.8%	2	0.9%	2	1.2%	1	0.6%	0	0.0%	1	0.6%	
転居（住基で転居を確認）		3	2.5%	1	1.1%	1	0.9%	1	0.9%	0	0.0%	4	1.8%	0	0.0%	0	0.0%	2	1.6%	3	1.9%	
合 計		122	100.0%	94	100.0%	107	100.0%	111	100.0%	118	100.0%	217	100.0%	168	100.0%	154	100.0%	128	100.0%	160	100.0%	

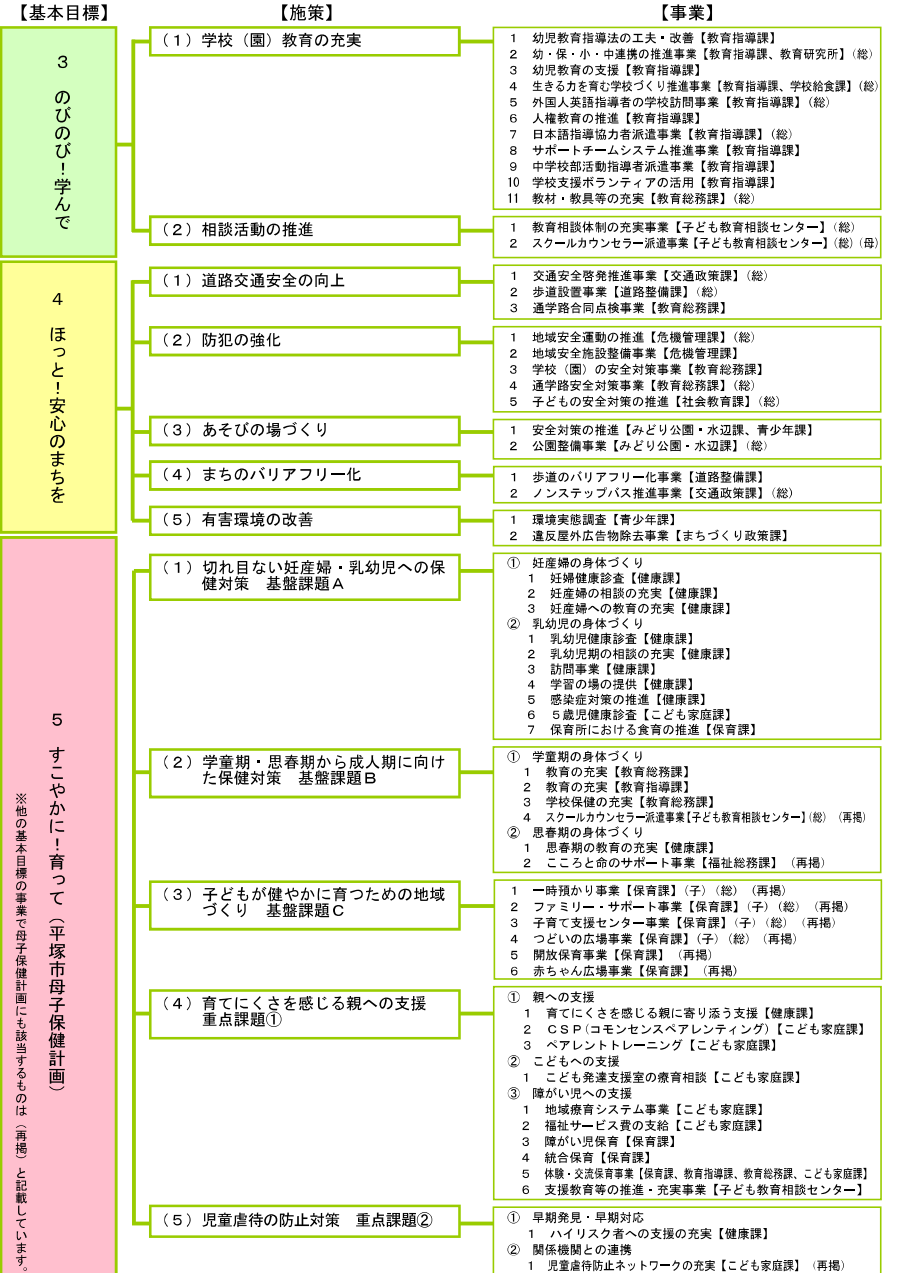
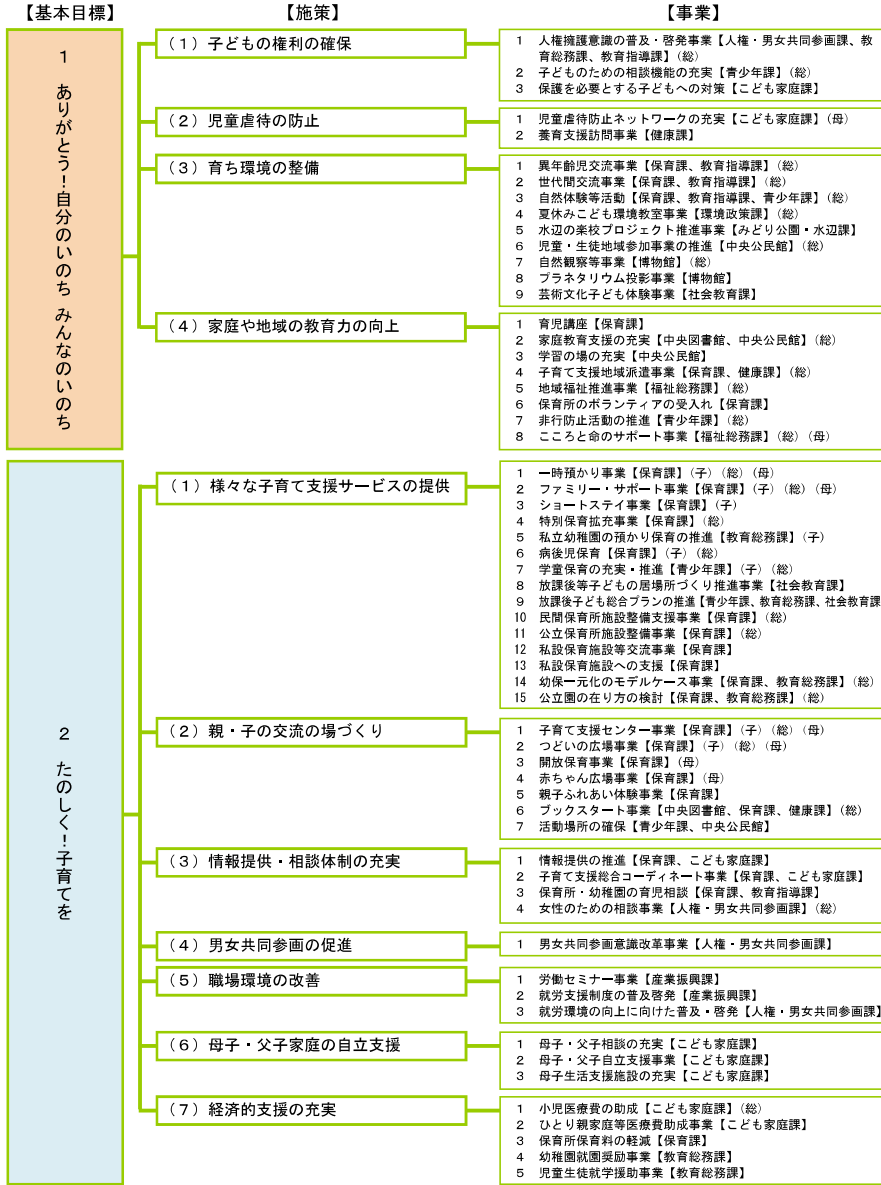
幼児健康診査未受診者訪問結果

		1歳6か月児健診										3歳児健診										
		24年度		25年度		26年度		27年度		28年度		24年度		25年度		26年度		27年度		28年度		
受診勧奨後、健診を受診		35	22.2%	20	13.6%	30	20.3%	32	19.8%	24	20.0%	43	16.3%	42	19.4%	70	27.7%	77	31.3%	45	25.0%	
把握済	問題ない	94	59.5%	79	53.7%	104	70.3%	73	45.1%	63	52.5%	196	74.2%	167	77.3%	168	66.4%	210	85.4%	143	79.4%	
	問題あり	フォロー（本市事業の中で対応）	38	24.1%	23	15.6%	30	20.3%	39	24.1%	21	17.5%	22	8.3%	21	9.7%	55	21.7%	36	14.6%	33	18.3%
		フォロー（保健福祉事務所で継続）	2	1.3%	0	0.0%	0	0.0%	0	0.0%	1	0.8%	0	0.0%	0	0.0%	0	0.0%	0	0.0%	0	0.0%
		フォロー（その他）	0	0.0%	1	0.7%	0	0.0%	0	0.0%	0	0.0%	2	0.8%	0	0.0%	1	0.4%	0	0.0%	2	1.1%
状況把握できず 継続中	不在のため次回健診で確認	22	13.9%	37	25.2%	13	8.8%	14	8.6%	8	6.7%	39	14.8%	24	11.1%	27	10.7%	24	9.8%	0	0.0%	
	不明のため次回健診で確認	0	0.0%	2	1.4%	1	0.7%	3	1.9%	1	0.8%	5	1.9%	3	1.4%	0	0.0%	2	0.8%	0	0.0%	
転居（住基で転居を確認）		2	1.3%	5	3.4%	0	0.0%	1	0.6%	1	0.8%	0	0.0%	1	0.5%	2	0.8%	3	1.2%	2	1.1%	
合 計		158	100.0%	147	100.0%	148	100.0%	162	100.0%	120	100.0%	264	100.0%	216	100.0%	253	100.0%	246	100.0%	180	100.0%	

* 未受診訪問で母児が確認できない場合は、こども家庭課に報告し、所属の有無、医療機関受診状況による確認を行っている。

4 施策の体系

(子)：「子ども・子育て支援事業計画」で定められている事業
(総)：「平塚市総合計画」で位置づけられている事業
(母)：「平塚市母子保健計画」に関連する事業



※他の基本目標の事業でも母子保健計画にも該当するものは(再掲)と記載しています。

「健やか親子21(第2次)」の指標に基づく乳幼児健康診査必須問診項目(抜粋)

平成28年度平塚市の状況

指標名	設問	調査対象者	項目	回答数・割合	
1.この地域で子育てをしたいと思う親の割合	この地域で、今後子育てをしたいですか。	ア. 3・4か月児	「1. そう思う」の回答者数	1125	
			「2. どちらかといえばそう思う」の回答者数	475	
			「3. どちらかといえばそう思わない」の回答者数	62	
			「4. そう思わない」の回答者数	16	
			無回答者数	13	
			全回答者数 = + + +	1678	
			「1. そう思う、もしくは「2. どちらかといえばそう思う」の回答者数/全回答者数 × 100 = (+) / × 100(%)	95.4	
		イ. 1歳6か月児	「1. そう思う」の回答者数	1304	
			「2. どちらかといえばそう思う」の回答者数	392	
			「3. どちらかといえばそう思わない」の回答者数	67	
			「4. そう思わない」の回答者数	16	
			無回答者数	47	
全回答者数 = + + +	1779				
「1. そう思う、もしくは「2. どちらかといえばそう思う」の回答者数/全回答者数 × 100 = (+) / × 100(%)	95.3				
ウ. 3歳児	「1. そう思う」の回答者数	1285			
	「2. どちらかといえばそう思う」の回答者数	411			
	「3. どちらかといえばそう思わない」の回答者数	52			
	「4. そう思わない」の回答者数	17			
	無回答者数	11			
	全回答者数 = + + +	1765			
	「1. そう思う、もしくは「2. どちらかといえばそう思う」の回答者数/全回答者数 × 100 = (+) / × 100(%)	96.1			
3つの健診時点の「1. そう思う、もしくは「2. どちらかといえばそう思う」と回答した者の割合の平均値 = (アの +イの +ウの) / 3				95.6	
2. 積極的に育児をしている父親の割合	お父さんのお父さんは、育児をしていますか。	ア. 3・4か月児	「1. よくやっている」の回答者数	981	
			「2. 時々やっている」の回答者数	559	
			「3. ほとんどしない」の回答者数	51	
			「4. 何ともいえない」の回答者数	68	
			無回答者数	32	
			全回答者数 = + + +	1659	
			「1. よくやっている」の回答者数/全回答者数 × 100 = / × 100(%)	59.1	
		イ. 1歳6か月児	「1. よくやっている」の回答者数	1005	
			「2. 時々やっている」の回答者数	620	
			「3. ほとんどしない」の回答者数	44	
			「4. 何ともいえない」の回答者数	56	
			無回答者数	101	
全回答者数 = + + +	1725				
「1. よくやっている」の回答者数/全回答者数 × 100 = / × 100(%)	58.3				
ウ. 3歳児	「1. よくやっている」の回答者数	896			
	「2. 時々やっている」の回答者数	664			
	「3. ほとんどしない」の回答者数	91			
	「4. 何ともいえない」の回答者数	43			
	無回答者数	82			
	全回答者数 = + + +	1694			
	「1. よくやっている」の回答者数/全回答者数 × 100 = / × 100(%)	52.9			
3つの健診時点の「1. よくやっている」と回答した者の割合の平均値 = (アの +イの +ウの) / 3				56.8	
3. ゆったりとした気分で子どもと過ごせる時間がある母親の割合	お母さんはゆったりとした気分で子どもと過ごせる時間がありますか。	ア. 3・4か月児	「1. はい」の回答者数	1434	
			「2. いいえ」の回答者数	14	
			「3. 何ともいえない」の回答者数	233	
			無回答者数	10	
			全回答者数 = + +	1681	
			「1. はい」の回答者数/全回答者数 × 100 = / × 100(%)	85.3	
			イ. 1歳6か月児	「1. はい」の回答者数	1347
		「2. いいえ」の回答者数		37	
		「3. 何ともいえない」の回答者数		396	
		無回答者数		46	
		全回答者数 = + +		1780	
		「1. はい」の回答者数/全回答者数 × 100 = / × 100(%)		75.7	
ウ. 3歳児	「1. はい」の回答者数	1226			
	「2. いいえ」の回答者数	31			
	「3. 何ともいえない」の回答者数	515			
	無回答者数	4			
	全回答者数 = + +	1772			
	「1. はい」の回答者数/全回答者数 × 100 = / × 100(%)	69.2			
	4. 育てにくさを感じたときに対処できる親の割合	(1) あなたは、お子さんに対して、育てにくさを感じていますか。	ア. 3・4か月児	「1. いつも感じる」の回答者数	2
「2. 時々感じる」の回答者数				147	
「3. 感じない」の回答者数				1534	
無回答者数				8	
「1. いつも感じる、又は「2. 時々感じる」と回答者数 = +				149	
全回答者数 = + +				1683	
「1. いつも感じる、又は「2. 時々感じる」の回答者数/全回答者数 × 100 = / × 100(%)				9	
イ. 1歳6か月児			「1. はい」の回答者数	137	
			「2. いいえ」の回答者数	12	
			設問(2)で「1. はい」の回答者数/設問(1)で「1. いつも感じる、又は「2. 時々感じる」の回答者数 × 100 = / × 100(%)		91.9

指標名	設問	調査対象者	項目	回答数・割合		
4. 育てにくさを感じたときに対処できる親の割合	(1) あなたは、お子さんに対して、育てにくさを感じていますか。	イ. 1歳6か月児	「1. いつも感じる」の回答者数	15		
			「2. 時々感じる」の回答者数	383		
			「3. 感じない」の回答者数	1383		
			無回答者数	45		
			「1. いつも感じる」又は「2. 時々感じる」と回答者数 = +	398		
			全回答者数 = + +	1781		
	(2) (設問(1)で、「1. いつも感じる」もしくは「2. 時々感じる」と回答した人に対して、)育てにくさを感じた時に、相談先を知っているなど、何らかの解決する方法を知っていますか。	イ. 1歳6か月児	「1. はい」の回答者数	364		
			「2. いいえ」の回答者数	80		
			設問(2)で「1. はい」の回答者数/設問(1)で「1. いつも感じる」又は「2. 時々感じる」の回答者数 × 100 = / × 100(%)	91.5		
			(1) あなたは、お子さんに対して、育てにくさを感じていますか。	ウ. 3歳児	「1. いつも感じる」の回答者数	23
					「2. 時々感じる」の回答者数	500
					「3. 感じない」の回答者数	1249
	無回答者数	4				
	「1. いつも感じる」又は「2. 時々感じる」と回答者数 = +	523				
	全回答者数 = + +	1772				
(2) (設問(1)で、「1. いつも感じる」もしくは「2. 時々感じる」と回答した人に対して、)育てにくさを感じた時に、相談先を知っているなど、何らかの解決する方法を知っていますか。	ウ. 3歳児	「1. はい」の回答者数	447			
		「2. いいえ」の回答者数	72			
		設問(2)で「1. はい」の回答者数/設問(1)で「1. いつも感じる」又は「2. 時々感じる」の回答者数 × 100 = / × 100(%)	85.5			
		3つの健診時点の「1. はい」と回答した者の割合の平均値 = (アの + イの + ウの) / 3		89.6		
		5. 子どもを虐待していると思われる親の割合	この数か月の間に、ご家庭で以下のことがありましたか。あてはまるものすべてに を付けて下さい。	ア. 3・4か月児	「1. しつけのし過ぎがあった」の回答者数	13
					「2. 感情的に叫んだ」の回答者数	9
「3. 乳幼児だけを家に残して外出した」の回答者数	18					
「4. 長時間食事を与えなかった」の回答者数	3					
「5. 感情的な言葉で怒鳴った」の回答者数	76					
「6. 子どもの口をふさいだ」の回答者数	10					
「7. 子どもを激しく揺さぶった」の回答者数	2					
「8. いずれも該当しない」の回答者数	1578					
無回答者数	13					
から の選択肢をいずれか1つでも回答した者の数	100					
全回答者数 = +	1678					
から の選択肢をいずれか1つでも回答した者の数/全回答者数 × 100 = / × 100 (%)	6.0					
イ. 1歳6か月児	「1. しつけのし過ぎがあった」の回答者数				51	
	「2. 感情的に叫んだ」の回答者数				97	
	「3. 乳幼児だけを家に残して外出した」の回答者数				27	
	「4. 長時間食事を与えなかった」の回答者数	1				
	「5. 感情的な言葉で怒鳴った」の回答者数	428				
	「6. 子どもの口をふさいだ」の回答者数	17				
	「7. 子どもを激しく揺さぶった」の回答者数	3				
	「8. いずれも該当しない」の回答者数	1288				
	無回答者数	48				
	から の選択肢をいずれか1つでも回答した者の数	490				
	全回答者数 = +	1778				
	から の選択肢をいずれか1つでも回答した者の数/全回答者数 × 100 = / × 100 (%)	27.6				
	ウ. 3歳児	「1. しつけのし過ぎがあった」の回答者数	98			
		「2. 感情的に叫んだ」の回答者数	158			
		「3. 乳幼児だけを家に残して外出した」の回答者数	30			
「4. 長時間食事を与えなかった」の回答者数		0				
「5. 感情的な言葉で怒鳴った」の回答者数		719				
「6. いずれも該当しない」の回答者数		971				
無回答者数		10				
から の選択肢をいずれか1つでも回答した者の数		795				
全回答者数 = +		1766				
から の選択肢をいずれか1つでも回答した者の数/全回答者数 × 100 = / × 100 (%)		45.0				
6. 乳幼児揺さぶられ症候群(SBS)を知っている親の割合		赤ちゃんが、どうしても泣き止まない時などに、赤ちゃんの頭を前後にガクガクするほど激しく揺さぶることによって、脳障害が起きること(乳幼児揺さぶられ症候群)を知っていますか。	3・4か月児	「1. はい」の回答者数	1667	
				「2. いいえ」の回答者数	16	
				無回答者数	8	
				全回答者数 = +	1683	
				「1. はい」の回答者数/全回答者数 × 100 = / × 100(%)	99.0	

雇児母発0331第1号

平成29年3月31日

各

都道府県
保健所設置市
特別区

 母子保健主管部（局） 御中

厚生労働省雇用均等・児童家庭局母子保健課長

産婦健康診査事業の実施に当たっての留意事項について

平成17年8月23日雇児発第0823001号厚生労働省雇用均等・児童家庭局長通知「母子保健医療対策総合支援事業の実施について」に基づく産婦健康診査事業の実施に当たり、産後うつ予防や新生児への虐待予防等を図るために行う精神状態の把握に関しては、産婦健康診査を実施する病院、診療所及び助産所（以下「実施機関」という。）並びに市町村（特別区を含む。以下同じ。）が留意すべき事項は下記のとおりであるので、各自治体におかれては遺漏のないよう配慮されたい。

また、都道府県におかれては、実施機関及び管内市町村に対し、本事業が適切に実施されるよう、下記内容について周知徹底をお願いします。

記

1 実施機関

- (1) 産婦健康診査を受診する産婦（以下「受診者」という。）に対し、産婦健康診査の結果（以下「健診結果」という。）が市町村に報告されることを説明すること。
- (2) 産婦健康診査のうち、精神状態の把握については、エジンバラ産後うつ病質問票の点数だけではなく、問診（精神疾患の既往歴、服薬歴等）、診察（表情、言動等）なども併せて総合的に評価すること。
- (3) 健診結果は受診者本人に直接伝えること。
- (4) 支援が必要と判断される受診者に対しては、適宜、次に掲げる対応を行うこと。
 - ① 受診者のセルフケアに関する助言・指導
 - ② 子育て世代包括支援センター等、市町村の相談窓口等に関する情報提供
 - ③ 実施機関における経過観察
 - ④ 精神科に関する情報提供（可能であれば精神科医療機関を紹介）
 - ⑤ その他、受診者を支援するために必要な助言・情報提供等
- (5) 健診結果を母子健康手帳に記入する場合には、個人情報保護の観点から受診者本人の了解が必要であることに留意する必要があること。

(6) 市町村に対しては、(2)による評価及び(4)による対応内容について、速やかに報告すること。

2 市町村

(1) 産婦健康診査事業の実施主体である市町村において健診結果が把握・管理されることをあらかじめ受診者に周知すること。

(2) 支援が必要とされる受診者に対し適切に対応できるよう、あらかじめ実施機関、精神科医療機関及び福祉関係機関との連携体制を構築しておくこと。

(3) 実施機関からの報告により支援が必要と判断される場合には、受診者への電話連絡、訪問等により速やかに実情を把握するとともに、関係機関と連携し支援を行うこと。

産後ケア事業とは・・・

【目的】 分娩施設退院後から一定期間、病院、診療所、助産所、自治体が設置する場所（保健センター）又は対象者の居宅において、助産師等の看護職が中心となり、母子に対して母親の身体的回復と心理的な安定を促進するとともに、母親自身がセルフケア能力を育み、母子とその家族が健やかな育児ができるよう支援する。

【内容】 母親の身体的な回復のための支援、授乳の指導及び乳房のケア、母親の話を傾聴する等の心理的支援、新生児及び乳児の状況に応じた具体的な育児指導、家族などの身近な支援者との関係調整、地域で育児をしていく上で必要な社会資源の紹介等を行うもの。

【対象時期】 出産直後から4か月まで

【事業の種類】 宿泊型、アウトリーチ型（訪問型）、デイサービス型（個別・集団）

《平塚市の産後ケア事業のイメージ図》

