

平成29年度第1回平塚市子どもの生活習慣病予防対策委員会次第

日 時 平成29年(2017年)7月27日(木)
午後1時30分から午後3時まで
場 所 保健センター 3階会議室1・2

開会

委嘱状交付式

委員及び職員の紹介

会長及び副会長の選出

会長、副会長あいさつ

議 題

1 報告事項

(1) 子どもの生活習慣病予防対策事業の内容と経緯について 資料1

(2) 平成29年度事業計画について 資料2

(3) 5歳児肥満度調査について 資料3

(4) 子どもの生活習慣病予防相談について 資料4

(5) 巡回教室について 資料5

(6) 5歳児生活実態調査について 資料6

2 その他

閉会

子どもの生活習慣病予防対策事業の内容と経緯

	3年度	4年度	5年度	6年度	7年度	8年度	9年度	10年度	11年度	12年度	13年度	14年度	15年度～19年度	20年度	21年度	22年度	23年度	24年度	25年度	26年度	27年度	28年度		
小児成人病予防事業～ 子どもの生活習慣病予防対策事業へ	医師会、小中学校長、養教、健康課、学務課との情報交換と準備		委員会発足											名称変更 子どもの生活習慣病予防対策事業										
対幼児対策	肥満度調査(毎年)			5歳児肥満度調査開始																				
	判定結果の通知 (委員会 幼稚園,保育所 保護者)			3歳時点での後方視的調査																				
	すこやか健康相談～ 子どもの生活習慣病予防相談			子ども健康教室	すこやか健康相談																名称変更 子どもの生活習慣病予防相談			
	幼稚園、保育所への巡回教室 (医師、保健師、栄養士)			幼・保各1園開始	希望園を募り開始																			
	5歳児家庭への生活実態調査(隔年)													部会設置(17年度まで) 調査開始	隔年で実施 休止	休止	休止	休止	休止					
対学童対策	肥満度調査(毎年)			学童(小2,4)	学童(小4のみ)																			
	受診のすすめ (学校 教育委員会 保護者)						受診のすすめ発行																	
	受診結果判定委員会			判定委員会発足																		判定部会へ名称変更		
	児童健康教室			健康教室	運動教室、健康教室																			
啓発活動	健康フェスティバルへの参加 (22年度から一時中止)										部会設置案検討	部会設置(17年度まで) 参加開始												
	関係者研修会(隔年)										研修会開始	隔年で実施	休止	休止	休止	休止	休止							
	各種啓発用リーフレット配布 (学童用・幼児用・家庭用)			ポスター、チラシ等 「どうしてなっちゃうの？」																				
	講演会・シンポジウムの開催(随時)			講演会「小児成人病の現状と対策」	講演会「幼児期の食事について」	フォーラム「小児成人病を考える」	講演会「子どもの生活習慣病と食事」																	

平成29年度事業計画

事業名	実施予定	内 容
対策委員会	7月27日(木) 平成30年3月22日 (木)	各事業についての検討と報告。
巡回教室	年間	公私立保育所・幼稚園のうち希望園にて保護者・園児を対象に、医師・保健師・管理栄養士が実施する。 * 通知文には保護者の希望が少人数でも実施する旨を明記し、保護者の参加を呼び掛ける。
5歳児肥満度調査	5月	公私立保育所・幼稚園の協力により5歳児の身体計測値をもとに肥満度調査を実施する。 * 肥満度15%以上の園児の保護者には生活習慣病予防のリーフレットを配布する。
5歳児生活実態調査	6月	公私立保育所・幼稚園の協力により5歳児の生活実態調査を実施する。
子どもの生活習慣病予防相談	7月23日(日)	5歳児肥満度調査により肥満度10%以上の園児を対象に周知し、希望者に医師・保健師・管理栄養士が個別相談を実施する。
小学4～6年生へ「受診のおすすめ」発行	6月	小学4～6年生のうち、肥満度30%以上で、校医が受診勧奨の必要性を認めた児童を対象に発行。
児童判定部会	9月下旬予定	「受診のおすすめ」により受診した児童の検査結果について検証及び判定をする。
児童健康教室	10月下旬予定	小学4年生のうち、肥満度20%以上の児童を対象にPRし、医師・栄養教諭等による個別相談、運動指導士による運動指導を実施する。

平成29年度

5歳児肥満調査報告

(平成29年5月調査実施)

平成29年度 5歳児肥満調査結果

1、対象数

【表1】

(人)

	男子	女子	園児数合計
幼稚園(26)	580	576	1156
保育園(35)	386	387	773
園児数合計(61)	966	963	1929

2、集計結果

【表2】

(人)

		肥満傾向 (10~15 未満)	肥満 (15~20 未満)	高度肥満(内超肥満) (20~40未満)(40以上)	やせ傾向 (-10~15 未満)	やせ (-15~ 20未満)	やせすぎ (-20以上)
幼稚園	男子	41	17	18(2)	28	7	3
	女子	41	21	15(2)	42	5	1
	合計	82	38	33(4)	70	12	4
保育園	男子	29	9	11(1)	24	4	1
	女子	37	11	10(0)	27	3	1
	合計	66	20	21(1)	51	7	2

3、総括

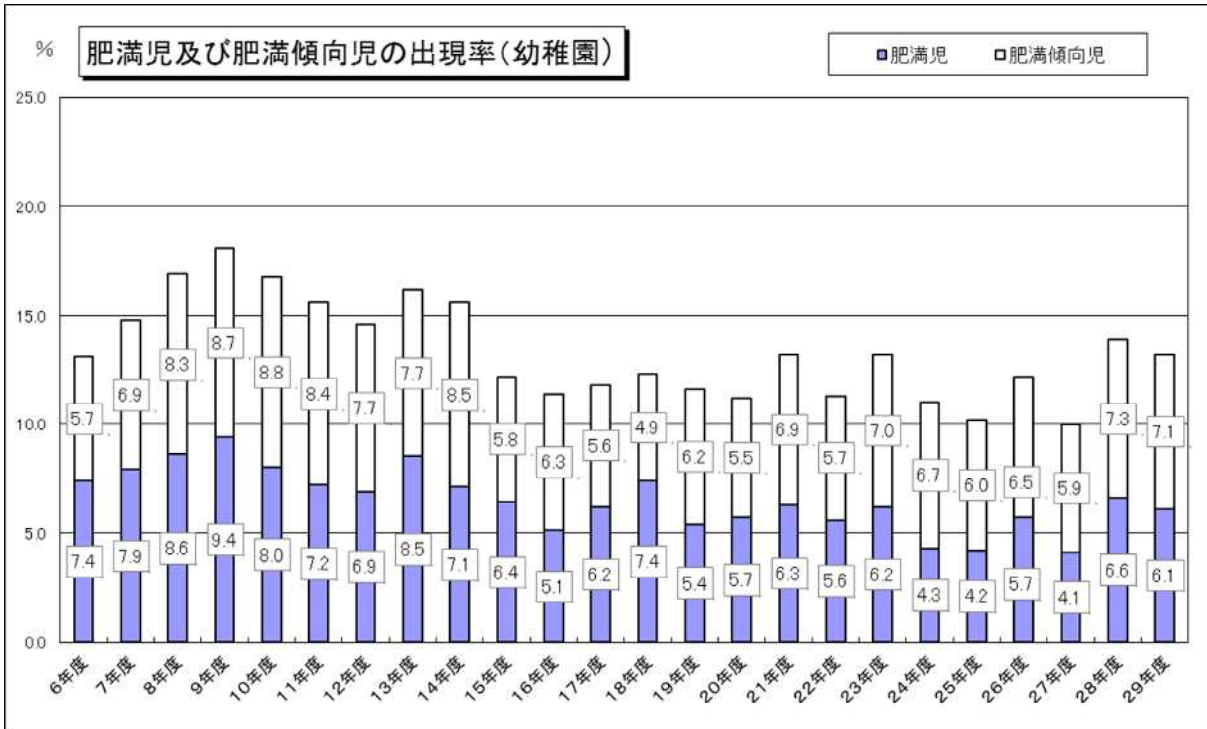
【表3】

		肥満度10%以上(肥満傾向を含めて)		肥満度15%以上(肥満以上をとると)	
幼稚園	男子	76 / 580	13.1%	35 / 580	6.0%
	女子	77 / 576	13.4%	36 / 576	6.3%
	合計	153 / 1156	13.2%	71 / 1156	6.1%
保育園	男子	49 / 386	12.7%	20 / 386	5.2%
	女子	58 / 387	15.0%	21 / 387	5.4%
	合計	107 / 773	13.8%	41 / 773	5.3%
総計		260 / 1929	13.5%	112 / 1929	5.8%

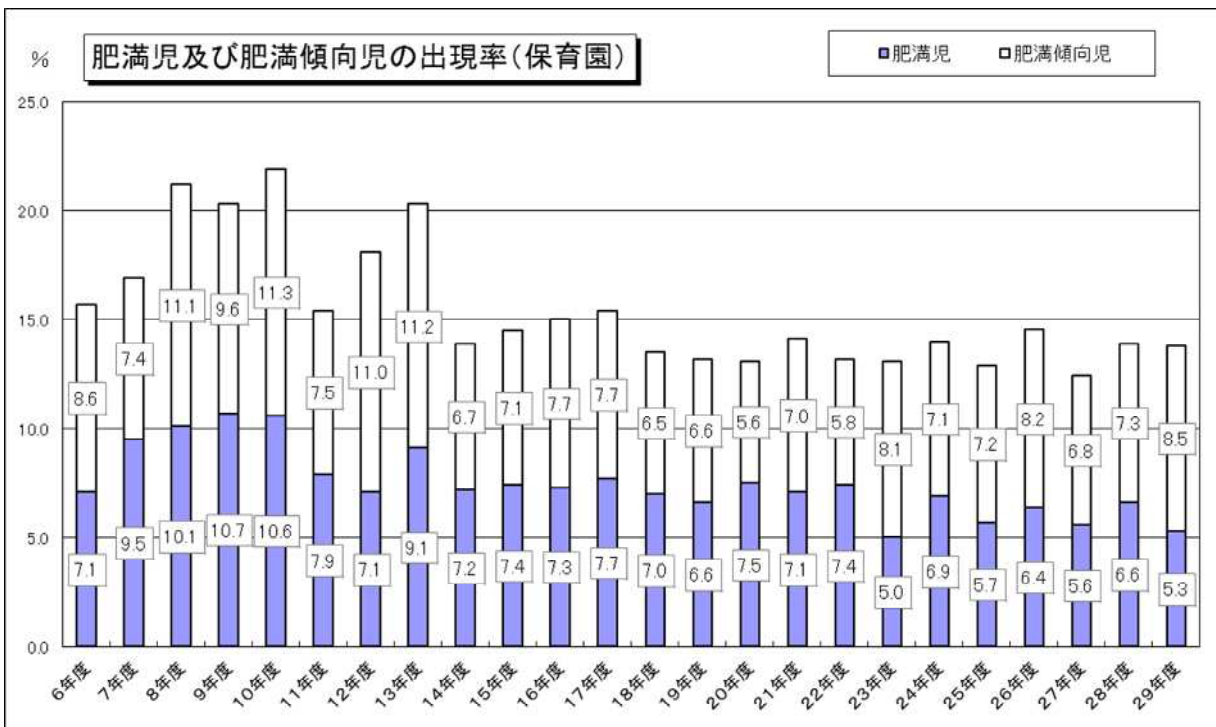
4、まとめ

- (1) 昨年度の5歳児肥満の出現率と比較すると、幼稚園・保育園ともに、今年度は若干低下している。また今年度の幼稚園児の肥満が保育園のそれを上まわっているのが特徴的といえる。(図1)(図2)
- (2) 経年的に肥満児出現率の推移をみると、年度毎に増減があり一定の傾向をつかみにくい。下欄に示した5年刻みで集計された平均値でみると、平成26年度迄は明らかに肥満児は減少し続けてきたことが分かる。しかしその後は再び増加に転じる気配が感じられる。これは、主に幼稚園児の肥満の増加に起因しているように思われる。(図3)
- (3) 高度肥満児についてみると、その出現率は3%前後に推移している。(図4)
これを5歳幼稚園児について文科省学校保健統計値から、全国平均・神奈川県
の平均値と比較すると、当市のそれは常に上回ってきた。(表4)
これを改善すべく、今年度より3歳児健診における肥満児チェックを強化する
ことを決め、既に実施に移している。
- (4) 一方、やせ傾向児は従来幼稚園児に多くみられたが、最近はその差がなくなりつ
つある。(図5) やせ児に限ってみると1~2%に留まって推移している。(図6)

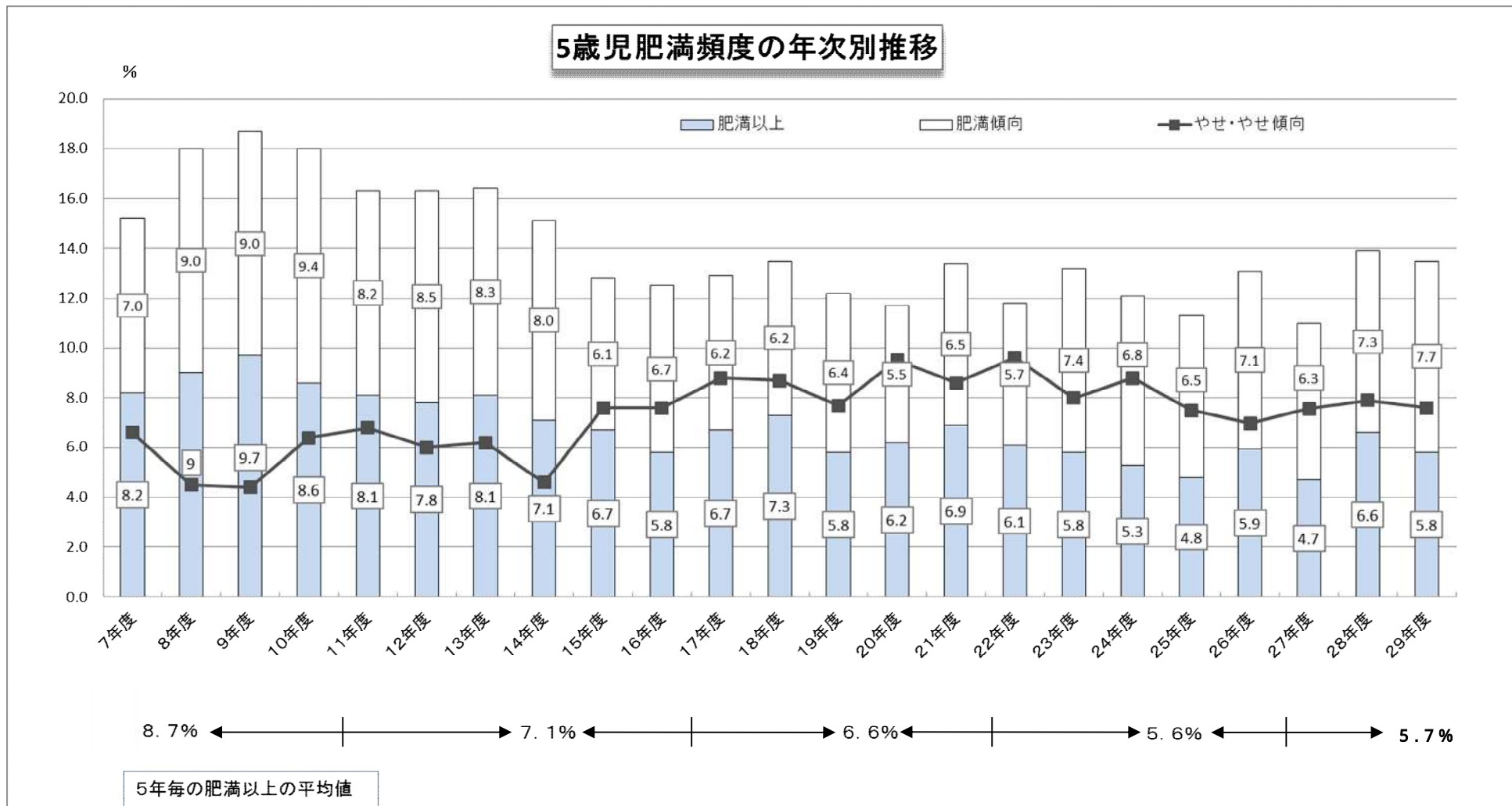
【図 1】



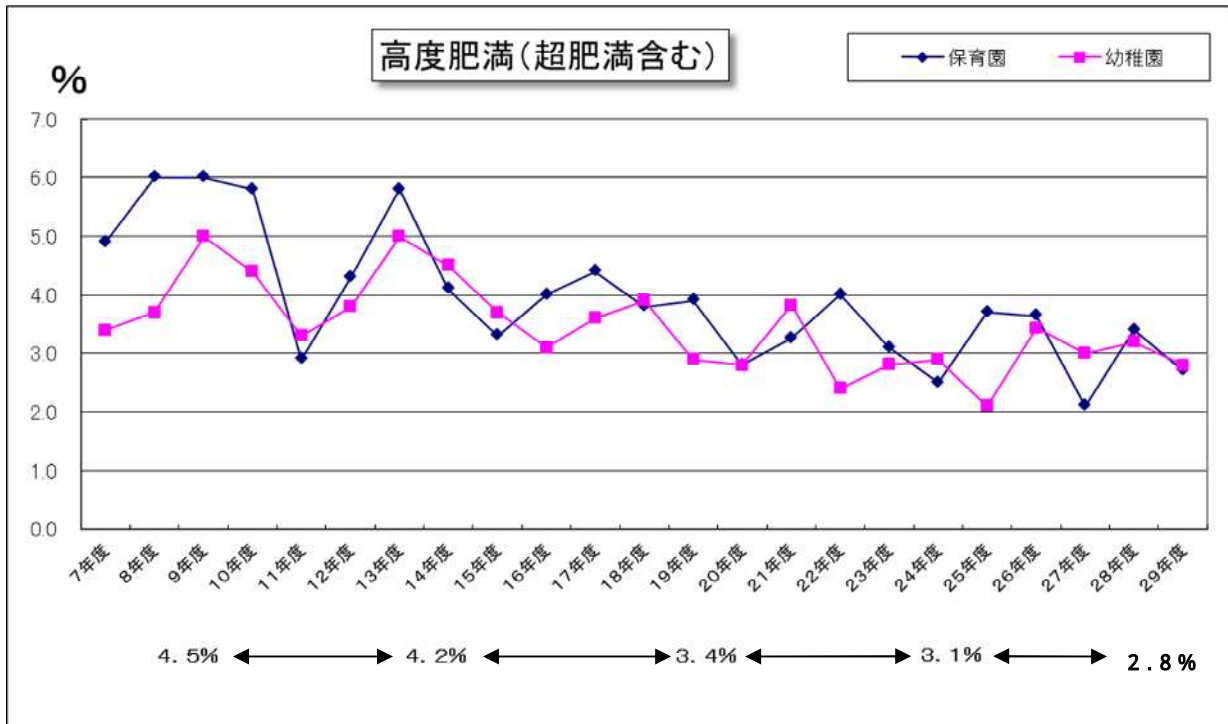
【図 2】



【図 3】



【图 4】



【表4】5歳肥満児出現率の比較 文部科学省 学校保健統計調査より
(肥満度20%以上の幼稚園児)

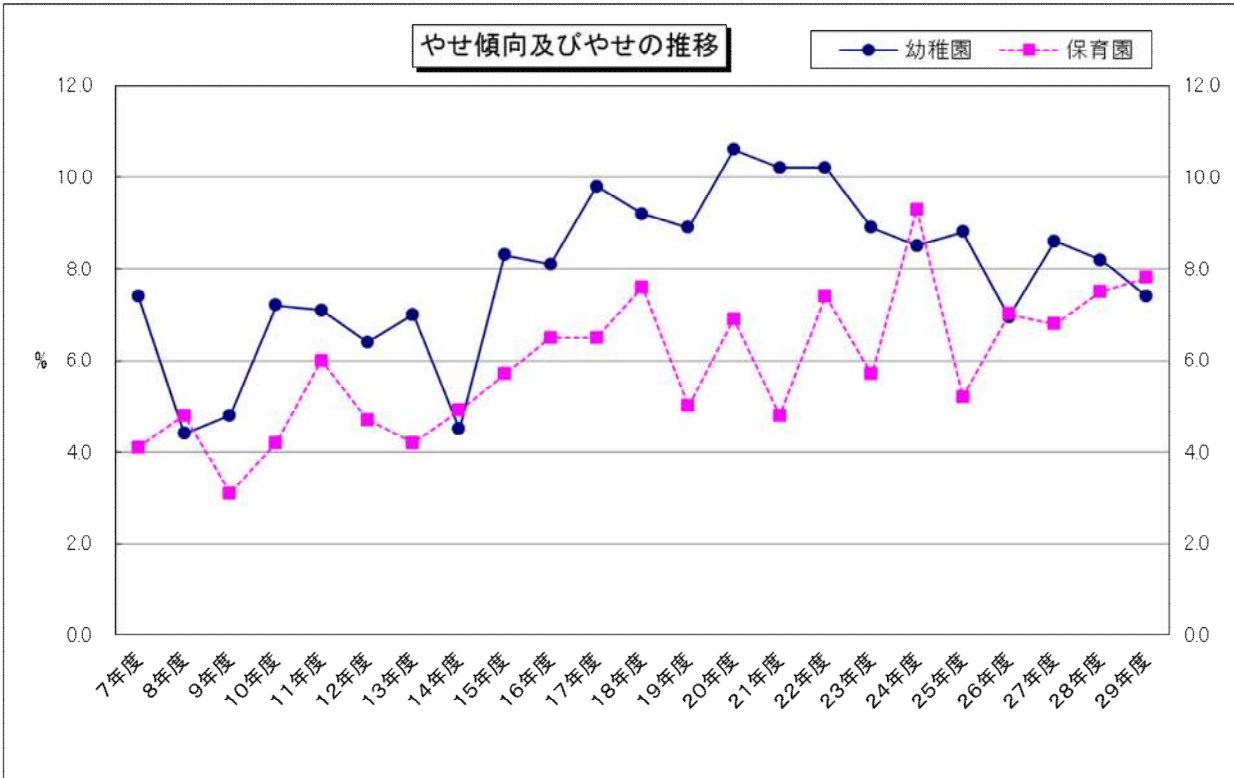
(表4)	平塚市	全国平均	神奈川県平均
H22年度	2.9%	2.81%	3.03%
H23年度	2.9%	2.27%	1.89%
H24年度	2.8%	2.39%	1.57%
H25年度	2.7%	2.43%	1.58%
H26年度	3.5%	2.62%	2.40%
H27年度	2.7%	2.29%	2.40%
H28年度	3.3%	2.56%	2.41%

【表5】
学校保健統計調査より引用(文部科学省)

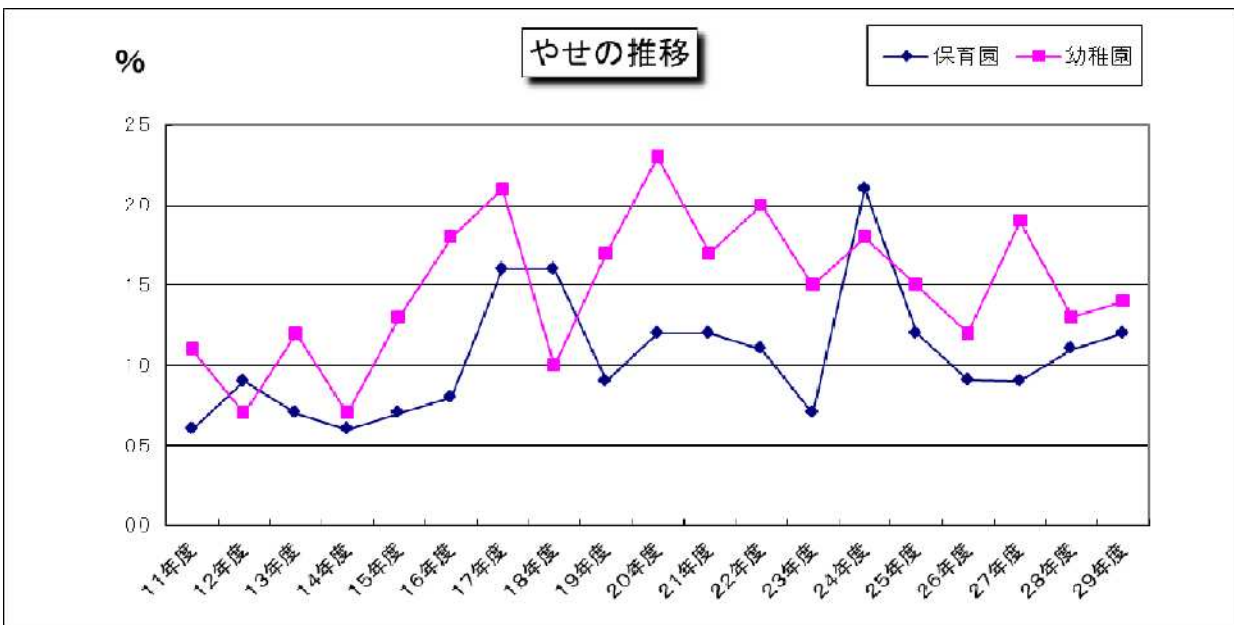
5歳高度肥満児(肥満度20以上)出現率比較(参考)

		全国学校保健統計 (平成28年度) (幼稚園児のみ)	平塚市幼稚園 (平成29年度)	平塚市保育園 (平成29年度)
対象数		約7万人	1156人	773人
出現率	男子	2.68%	3.10%	2.84%
	女子	2.44%	2.60%	2.58%
	合計	2.56%	2.85%	2.71%

【図 5】



【図 6】



平成29年度 「子どもの生活習慣病予防相談」の結果について

- 1 実施日 平成29年7月23日(日) 午後13時00分から午後15時30分まで
- 2 対象 公立幼稚園・保育所・認定こども園に所属している肥満度10%以上の5歳児とその保護者
- 3 参加者 予防相談来所者 10組
- 4 相談内容 医科診察、栄養相談、生活相談、運動体験
- 5 スタッフ 医師2人(梅沢委員、近藤委員)
管理栄養士1人(健康課)
保健師5人(健康課)
- 6 相談時の問題点、助言内容等 P2、3のとおり
- 7 相談後の事後フォロー P2、3のとおり
- 8 目標値の達成度 対象者(肥満度10%以上)の5%の参加
対象者 260名のうち5%は13名であるため、目標達成できなかった。
肥満児(肥満度15%以上)の15%以上の参加
肥満児 112名のうち15%以上は17名であり、相談された児のうち肥満児は9名であったため、目標達成できなかった。
- 9 アンケート結果 P4、5のとおり
- 10 全体を通しての評価
 - (1) 今年度の参加者数の割合は肥満度10%以上が3.9%、肥満度15%以上が8.0%であり、肥満度15%以上の参加者の割合が前年度(肥満度10%以上が3.6%、肥満度15%以上が3.9%)に比べて上昇している。平成27年度より、肥満児に対して配布する身長体重曲線の肥満分類にラインマーカーを引く、園の先生にリスクの高い児の保護者へ直接声かけを依頼するなど参加者数を多くする対策を行っており、取り組み結果が反映されていると考える。アンケート結果では9名が「園の先生に言われて」を参加動機としており、直接的な声かけが有効であることが分かった。
 - (2) 来所した児では10名中7名の肥満度が5歳児肥満度調査時から改善していた。肥満度を記入した身長体重曲線や子どもの生活習慣病予防相談のお知らせを配布することが保護者の生活や食習慣への意識付けにつながったと考える。
 - (3) 今年度は身体測定後、医科診察と運動体験の2つに分かれて各ブースを回っており、事業全体を通して待ち時間が短縮できた。
 - (4) 運動体験ではスタンプカードを用意し、出来た運動に対してスタンプを押せるように工夫しているため遊び感覚で実施できていた。日ごろ身体を動かすことを好まない児も身体を動かすことを楽しんでいる様子であった。
 - (5) アンケート結果でより、参加してよかったことでは「運動体験」「医師の診察」「栄養相談」が多く、今後取り組んでみたい内容では「食事内容の見直し」「運動体験」が多かった。

「子どもの生活習慣病予防相談」の主訴・問題点について

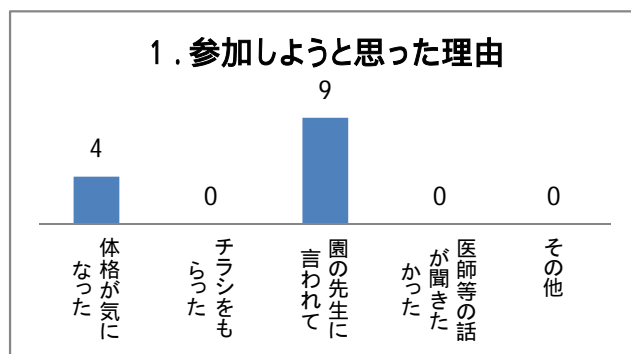
	性別	所属	主な問題点・助言内容	事後フォロー
1	男	私立幼稚園	来所者：本児、母 肥満度：3健 10.5% 5歳 15.3% 相談当日 8.5% 肥満原因：食事量が多い ジュースの量が多い 改善理由：外遊びの時間が多い 助言内容：夕食の量、バランス ジュースを毎日飲むことを止める	なし
2	男	公立保育園	来所者：本児、母、父、妹 肥満度：3健 15.7% 5歳 27.1% 相談当日 22.3% 肥満原因：食事・おやつ量が多い 外食 夕食後の間食 改善理由：食事、おやつ量を減らした 夕食後の間食を止めた 助言内容：野菜の摂取 TV、ゲーム時間の短縮	なし
3	女	私立保育園	来所者：本児、母 肥満度：3健 2.4% 5歳 16.2% 相談当日 16.8% 肥満原因：脂っこい食事を好む 外食 助言内容：チェックリストの活用 野菜の摂取	なし
4	女	私立幼稚園	来所者：本児、母、父、妹 肥満度：3健 16.0% 5歳 33.6% 相談当日 31.6% 肥満原因：食事量が多い 脂っこい食事を好む 野菜不足 外食 改善理由：食事量を減らした 助言内容：野菜の摂取 運動の機会を増やす	2月 乳幼児ケア
5	女	私立保育園	来所者：本児、母 肥満度：3健 16.9% 5歳 21.6% 相談当日 15.1% 肥満原因：食事・おやつ量が多い 脂っこい食事を好む 改善理由：食事・おやつ量を減らした 助言内容：改善した食生活の継続	なし
6	女	私立幼稚園	来所者：本児、母 肥満度：3健 8.5% 5歳 15.3% 相談当日 15.1% 肥満原因：食事量が多い 早食い 改善理由：食事量の調整 助言内容：食事量を減らす 食事のバランス 運動の機会を増やす	なし
7	女	認定子ども園	来所者：本児、母 肥満度：3健 9.2% 5歳 26.3% 相談当日 23.0% 肥満原因：脂っこいものを好む ジュースの量が多い 改善理由：体重が変わらず身長が伸びた 助言内容：おやつやジュースの量を減らす 野菜の摂取 チェックシート の活用	なし
8	男	認定子ども園	来所者：本児、母、父、弟 肥満度：3健 21.7% 5歳 40.3% 相談当日 41.1% 肥満原因：食事・おやつ量が多い 早食い 野菜嫌い 助言内容：食事量を減らす よく噛む おやつを1回/日 チェック リストの活用 生活リズムを整える 野菜から食べる	9月 乳幼児ケア
9	男	私立幼稚園	来所者：本児、母 肥満度：3健 13.9% 5歳 11.8% 相談当日 15.0% 肥満原因：脂っこいものを好む おやつ量が多い 助言内容：おやつ内容の変更 野菜の摂取	なし

10	女	私立 幼稚園	来所者：本児、母 肥満度：3健 13.9% 5歳 21.5% 相談当日 13.1% 肥満原因： おやつが多い 改善理由： おやつを減らした 助言内容： おやつを減らす おやつの内容の変更 運動の機会をつくる	なし
----	---	-----------	---	----

子どもの生活習慣病予防相談 アンケート結果

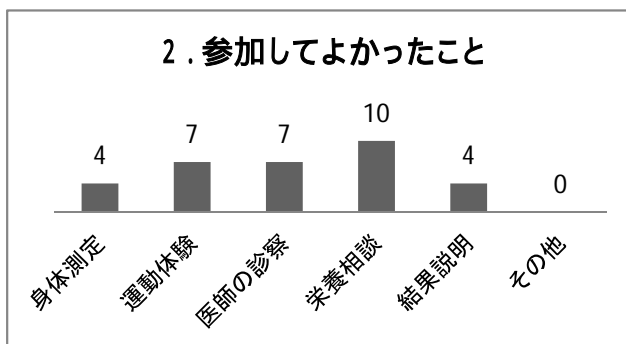
1. 参加しようと思った理由

体格が気になった	4
チラシをもらった	0
園の先生に言われて	9
医師等の話が聞きたかった	0
その他	0



2. 参加してよかったことは？

身体測定	4
運動体験	7
医師の診察	7
栄養相談	10
結果説明	4
その他	0

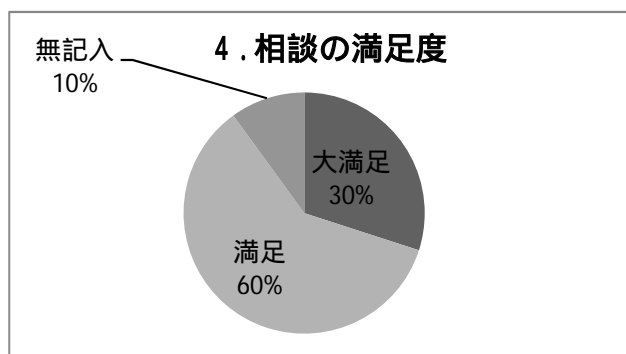


3. 取り組んでみたい内容

運動体験を取り入れる	3
食事内容の見直し(野菜を増やす等)	3
おやつの内容の見直し(ジュースを減らす等)	2

4. 相談の満足度

大満足	3
満足	6
やや不満	0
不満	0
無記入	1



上記理由

- ・しっかり親子で意識を持てるようになった。
- ・おやつや夕食を意識して減らし、数値が改善されているのが分かったため。
- ・家族全員の健康も考えようと思えた。
- ・生活や食習慣を見直す機会となった。
- ・身長体重を図る機会となった。
- ・食事内容など丁寧に話を聞いてもらえた。

平成29年度 巡回教室について

資料5

1 実施状況 (平成29年6月末現在)

(1) 実施回数 21回 (21園 21回)

(2) 参加人数 1089人 (保護者 83人 園児 1006人)

(3) 内容 保護者対象

ア 小児科医の話 「子どもの生活習慣病予防について」

イ 保健師の話 「生活リズム・遊びについて」

ウ 栄養士の話 「幼児の食事とおやつについて」

園児対象

エ 栄養士によるエプロンシアターと食品色分け体験「食品の役割について」

「食品の色分け体験」

(4) スタッフ 平塚市子どもの生活習慣病予防対策委員会委員 近藤朗医師

平塚市健康課 管理栄養士・保健師

(5) 実施園の状況

保育園

日付	曜日	時間	園名	対象			園児 参加数	保護者 参加者 数	内容				備考
				3	4	5			ア	イ	ウ	エ	
1	5月8日	月	9:55~10:25	くまのこ			12	0					
2	5月9日	火	10:00~10:35	いずみ			24	0					
3	5月10日	水	13:00~13:30	八幡			33	0					
4	5月11日	木	9:55~10:25	愛・八幡			22	0					
5	5月16日	火	10:00~10:35	しらさぎ			34	0					
6	5月22日	月	11:00~11:35	明石町			39	0					
7	5月23日	火	9:55~11:05	もんもん			26	0					
8	5月24日	水	10:05~10:40	夕陽ヶ丘			43	0					
9	6月15日	木	10:00~11:30	サンキッズ湘南			54	21					
10	6月22日	木	10:00~11:30	サンキッズステーション			46	15					
11	6月23日	金	9:50~11:05	苗・花もんもん			51	0					
12	6月26日	月	10:15~12:15	ゆうかり			49	0					
13	6月27日	火	10:05~10:35	南原			38	0					
14	6月28日	水	9:55~11:05	サンキッズ金田			49	0					
合計							520	36					

幼稚園

日付	曜日	時間	園名	対象			園児 参加数	保護者 参加者 数	内容				備考
				3	4	5			ア	イ	ウ	エ	
1	5月1日	月	9:30~10:55	道和			56	10					
2	5月26日	金	10:20~11:10	大神美里			115	0					
3	6月1日	木	10:05~10:40	東中原			67	0					
4	6月8日	木	10:30~11:50	さきとり			69	16					
5	6月9日	金	9:45~11:40	なでしこ			42	18					
6	6月16日	金	9:30~10:50	花水			26	3					
7	6月19日	月	10:15~11:55	黒部丘			111	0					園児のみ
合計							486	47					

～保護者の皆様へ～

子どもの生活習慣病予防のための 生活実態調査

増え続ける生活習慣病は、小児期においても生活習慣病予備群として増加しています。
平塚市子どもの生活習慣病予防対策委員会では、巡回教室や健康教室など予防対策事業を実施しておりますが、より実態に即した事業を行うために、この調査を実施いたします。
この調査は、通園されている幼稚園・保育園の御協力をいただき、園をとおして、調査票の配布、回収をさせていただきます。
つきましては、調査への御協力を賜りますようお願いいたします。
御記入に際しまして、当てはまるものに をつけ、また、空欄の御記入をお願いいたします。
調査票は封筒に入れ、封をして、園へ御提出いただきますようお願いいたします。

平塚市子どもの生活習慣病予防対策委員会 会長

*お問合せは、平塚市健康課（保健センター）0463-55-2111
担当：木原

【アンケート記入者】*該当するものに

父・母・祖父・祖母・その他（ ）

【同居している御家族について御記入ください】

続柄	満年齢
本人 (年長児のお子さん)	

(例)

続柄	満年齢
本人	5歳
父	35歳
母	35歳
妹	2歳
祖母	65歳

*続柄はお子さんからみた関係を記入

【お子さんの体格についてお尋ねします】

問1 身長と体重	身長 () cm	体重 () kg
問2 性別	1 男	2 女
問3 お子さんの体格をどう思いますか。	1 太っている	2 少し太っている
	3 普通	4 少しやせている
	5 やせている	

【お子さんの生活習慣についてお尋ねします】

問1 登園日の起床は何時ですか。	(時 分) ころ
問2 朝、自分で起きますか。 (1つ選んで)	1 自分で起きることが多い 2 起こされることが多い 3 半々くらい
問3 登園日の朝食は何時ですか。	(時 分) ころ
問4 登園日に家を出る時間は何時ですか。	(時 分) ころ
問5 園から帰宅する時間は何時ですか。	(時 分) ころ
問6 登園日の夕食は何時ですか。	(時 分) ころ
問7 登園日の入浴は何時ですか。	(時 分) ころ
問8 就寝は何時ですか。	登園日 (時 分) ころ 休日 (時 分) ころ
問9 睡眠時間は何時間ですか。	登園日 (時間 分) くらい 休日 (時間 分) くらい
問10 就寝の時間はこのままでよいですか。(1つ選んで)	1 今より早く寝かせたい 2 今より遅く寝かせたい 3 今のままでよい
問11 決められたお手伝いはありますか。 (自分の身支度はのぞく)	1 はい 2 決まっていないがその都度お手伝いしてもらっている 3 お手伝いはしていない
問12 休日にお子さんが好んでする遊びは何ですか。(1つ選んで)	1 体を動かす遊び(外遊び等) 2 静かな遊び(室内遊び等) 3 どちらともいえない
問13 休日にテレビやDVDを見る時間はどのくらいですか。	(時間 分) くらい
問14 降園後の外遊びや運動している時間はどのくらいですか。(体操やスイミング等の習い事も含む)	(時間 分) くらい
問15 ご家庭でスマホ・タブレットを所有している方へお尋ねします。 お子さんはスマホ、タブレットを使うことがありますか。	1 はい(時間 分) くらい 内容 ゲーム・動画・教材・その他() 2 いいえ

【お子さんの食事についてお尋ねします】

問1 朝食を毎日食べていますか。 (1つ選んで)	1 はい 2 時々 3 いいえ 問5へ
問2 「はい」「時々」と答えた方へ。 普段食べているものを1～6から選び、数字に をつけてください。 (複数回答可)	1 主食(ごはん、パン、めん類、シリアルなど) 2 主菜(卵、肉類、魚類、納豆、ヨーグルトなど) 3 副菜(野菜、味噌汁又はスープなど) 4 果物 5 菓子類(菓子パン含む) 6 その他(牛乳、ジュースなど)
問3 朝食にかかる時間はどのくらいですか。 (分) くらい	
問4 朝食は誰と食べていますか。 (複数回答可)	1 1人で 2 親と 3 祖父母と 4 きょうだいと 5 その他(誰と)
問5 夕食は誰と食べていますか。 (複数回答可)	1 1人で 2 親と 3 祖父母と 4 きょうだいと 5 その他(誰と)
問6 よく飲む飲み物は何ですか。 それぞれ1つずつ選び、 で囲んでください。	昼食の時 (お茶又は水、牛乳、ジュース、スポーツ飲料) 夕食の時 (お茶又は水、牛乳、ジュース、スポーツ飲料) おやつの時 (お茶又は水、牛乳、ジュース、スポーツ飲料)
問7 食事前の1時間以内に飲食する習慣はありますか。	1 はい(どんなもの) 2 いいえ
問8 夕食後から就寝までの間に飲食する習慣はありますか。	1 はい(どんなもの) 2 いいえ

【お父さんの育児についてお尋ねします】 * 平均的な日についてお答えください

問1 帰宅時間は何時ですか。	(午前・午後 時 分) ころ
問2 帰宅後、お子さんと積極的にかわりをもっていますか。 (複数回答可)	1 はい (1) 園のお迎え (2) 夕食を一緒に食べる (3) 夕食後就寝までの間一緒に遊ぶ (4) 一緒に入浴する (5) 寝かしつけをする (6) その他() 2 いいえ
問3 仕事がお休みの日には、お子さんとどのように過ごすことが多いですか。 (最も多いものを1つ選んで)	1 一緒に過ごす機会はあまりない 理由 (1) 休暇がない (2) 休みや時間が合わない (3) 単身赴任 (4) 疲れている (5) 自分の趣味などを優先させる (6) その他() 2 外で体を動かして遊ぶ・散歩など 3 室内で遊ぶ(テレビ・ビデオ・テレビゲームも含む) 4 ドライブ(車で出かける) 5 買い物 6 その他()

御協力ありがとうございました。