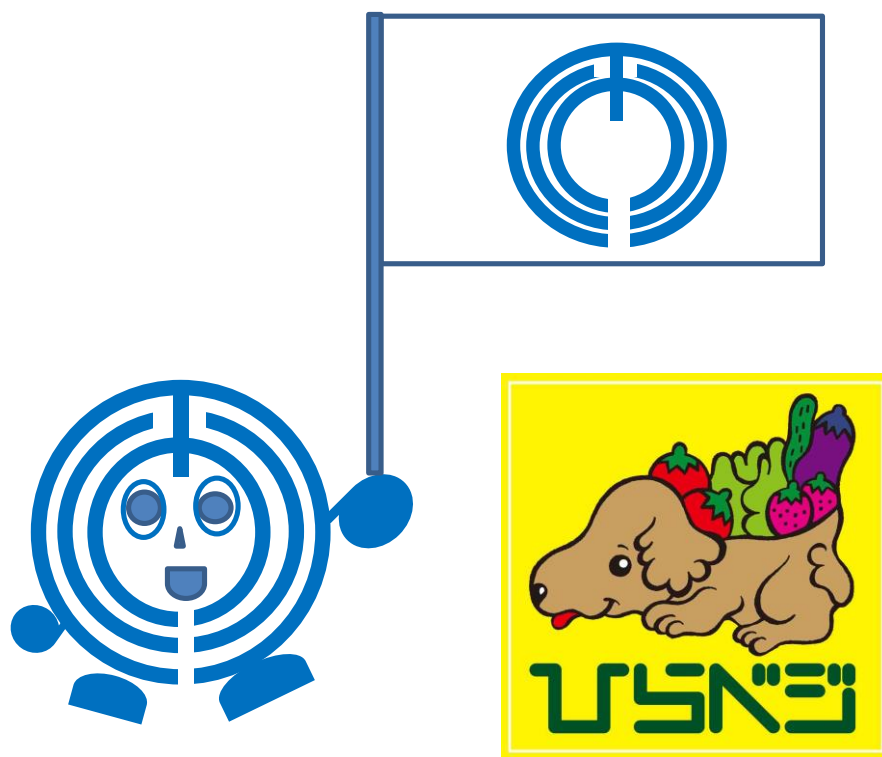


平成25年度

ひらつかのサイフ

平塚市の財政

～ 決算版 ～



平成27年3月

平塚市企画政策部財政課

もくじだよ



1 決算ってどんなもの？	1ページ
2 会計とその種類	1ページ
3 決算を家計にたとえると？	2ページ
4 歳入(収入)決算額の内訳	3ページ
5 歳出(支出)決算額の内訳	4ページ
6 平塚市の基金(貯金)はどのくらいあるの？	5ページ
7 平塚市の市債現在高(借金)はどのくらいあるの？	6ページ
8 平塚市の財政はどんな状況なの？ ～経常収支比率～	7ページ
9 平塚市の財政はどんな状況なの？ ～健全化判断比率と資金不足比率	8ページ
10 平塚市の財政はどんな状況なの？ ～まとめ～	9ページ
11 用語の説明	10～19ページ
12 普通会計 決算主要項目抜粋	20ページ
13 県内市町村比較	21～22ページ

みなさんこんにちは。これから平成25年度の平塚市の決算を見ていきたいと思います。

案内人は昨年度に引き続き、平塚市章から飛び出してきた **ぼく(ひらつかくん)** と・・・
ご好評につき、今年も平塚産農産物PRキャラクター「**ベジ太**」です。

基本的な説明は昨年度と同様ですが、決算数字を平成25年度に置き換えて紹介しています
ので、どうぞお付き合いください。

なお、10ページ以降には「用語の説明」や「県内他都市との比較」なども掲載しています
ので参考にしてください。



平塚市の地形から
うまれたベジ太。

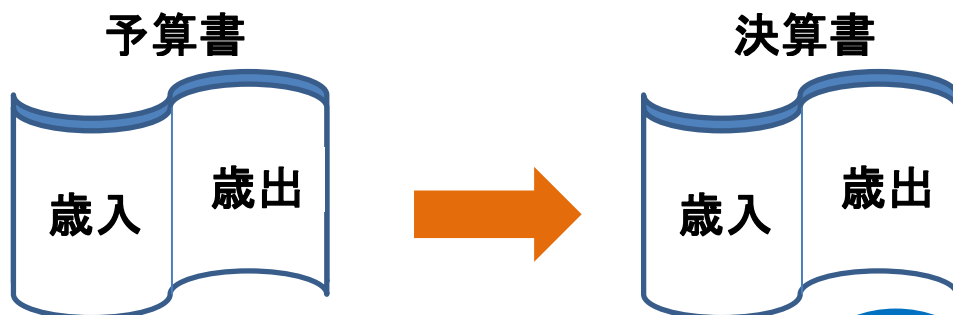


よろしくだワン！

ベジ太

※この冊子では、表示単位未満で四捨五入しているため、合計が合わないところがあります。
※グラフなどはおおまかなイメージとして作成しています。
※全国平均や県内市町村平均などは、確定値ではなく速報値に基づいているものがあります。

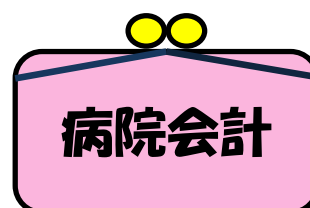
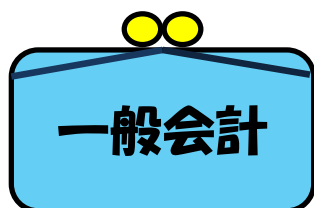
1. 決算ってどんなもの？



決算とは、「1年間の収入と支出の結果」です。
これは「会計ごと」に作成されます。
「会計」については、次を見てみましょう。



2. 会計とその種類



平塚市の会計(全10会計)

会計は、収入と支出をやりくりする「サイフ」です。

お金の出入りが簡単にわかるように、特別な事業は「サイフ＝会計」を別にして管理しています。

私たちに最も関わりが深いのは「一般会計」なので

次からは「一般会計」を中心に中身を見てみましょう。



3. 決算を家計にたとえると？

平塚市

()は前年度との差額

歳入

① 市税	429億円 (+3.0億円)
② 地方譲与税、地方交付税など	55億円 (▲1.3億円)
③ 使用料、手数料など	144億円 (+26.7億円)
④ 国・県支出金	157億円 (▲45.0億円)
⑤ 市債	55億円 (▲23.9億円)
合計	840億円 (▲40.6億円)

歳出

義務的経費

① 人件費	144億円 (▲5.8億円)
② 扶助費	198億円 (+1.0億円)
③ 公債費	50億円 (+1.1億円)
④ 投資的経費	97億円 (▲44.7億円)
⑤ 維持補修費	10億円 (▲0.6億円)
⑥ 物件費	101億円 (▲3.4億円)
⑦ 繰出金・補助費等	157億円 (+6.1億円)
⑧ 積立金など	43億円 (+3.9億円)
合計	800億円 (▲42.4億円)

家計

収入

① 給料(基本給)	20万4,276円
② 給料(諸手当)	2万6,178円
③ パート収入	6万8,408円
④ 親からの仕送り	7万4,746円
⑤ 借金	2万6,392円
合計	40万円

支出

① 食費	6万8,755円
② 医療費・保育料	9万4,301円
③ 借入返済	2万4,031円
④ 家の増改築・車購入	4万5,968円
⑤ 家や家電の修理	4,590円
⑥ 光熱水費、被服費など	4万8,071円
⑦ こどもへの仕送り	7万4,761円
⑧ 貯金	2万6,366円
合計	38万1,114円



左は平成25年度平塚市一般会計の決算です。

右は平塚市一般会計歳入合計を収入40万円の家計に置き換えた場合の額です。



4. 歳入(収入)決算額の内訳

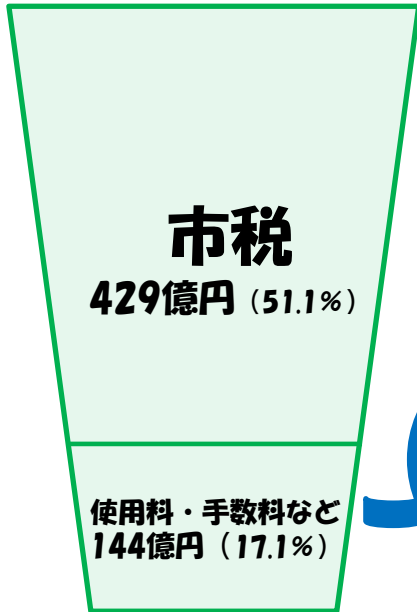
自主財源
573億円 (68.2%)

歳入合計

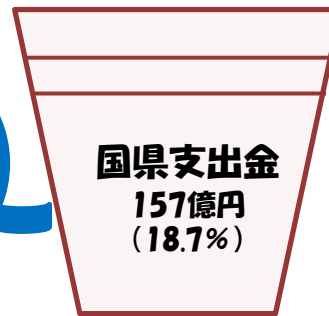
840億円

(100%)

()は全体を100%とした場合の構成比



依存財源
267億円 (31.8%)



その他
55億円

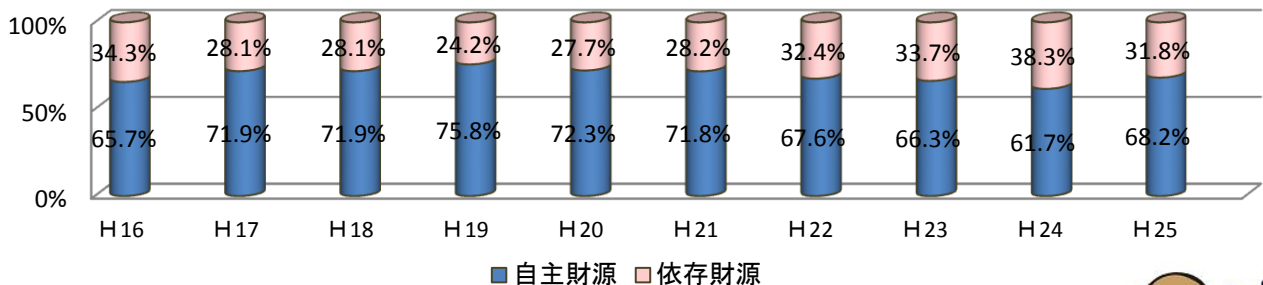
市債
55億円

「自主財源」は、平塚市が自主的に収入することができる財源のことです。
「依存財源」は、自主財源以外の財源のことですね。

自主財源の比率が高いほど、自前の財源で運営ができることを示します。
前ページで見た家計にたとえると、給料(基本給)とパート収入が自主財源に該当します。

過去10年の自主財源と依存財源の割合の推移

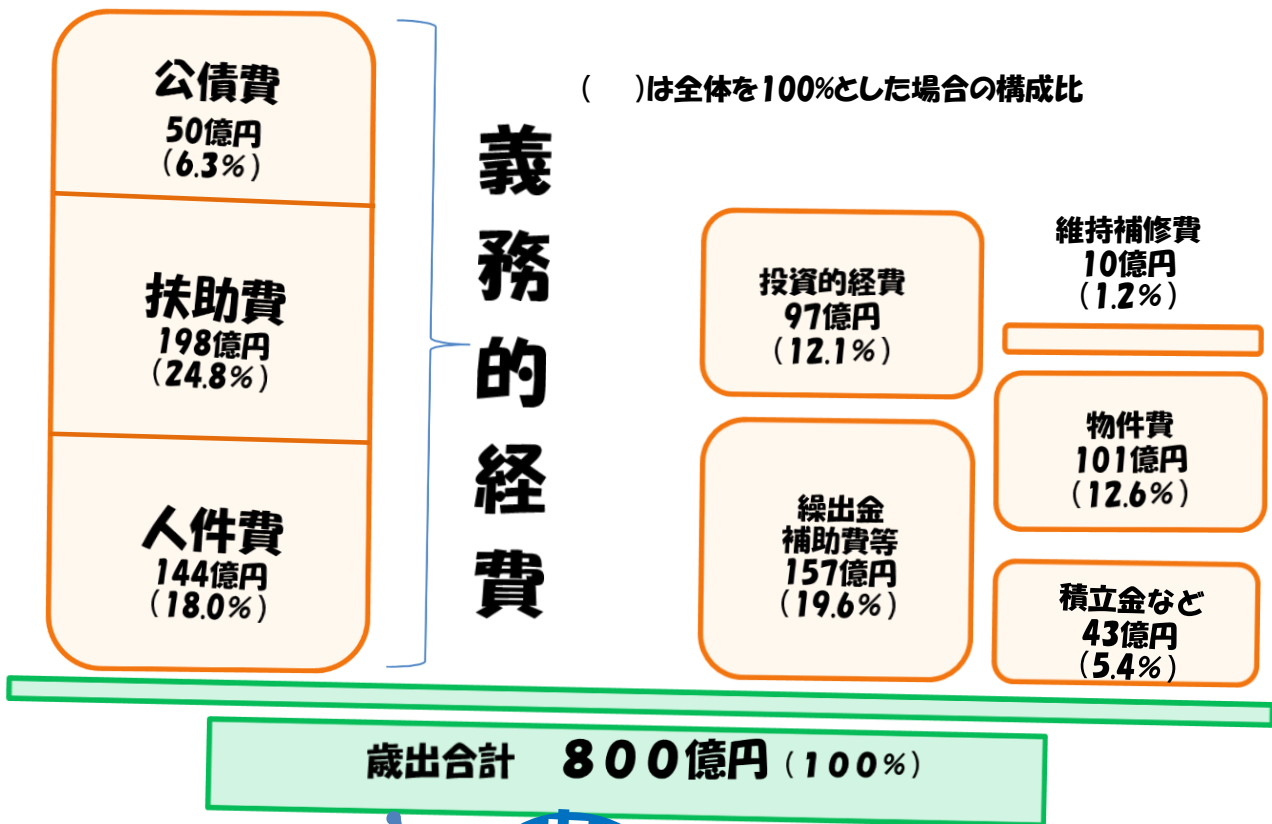
年 度	H16	H17	H18	H19	H20	H21	H22	H23	H24	H25
自主財源	65.7%	71.9%	71.9%	75.8%	72.3%	71.8%	67.6%	66.3%	61.7%	68.2%
依存財源	34.3%	28.1%	28.1%	24.2%	27.7%	28.2%	32.4%	33.7%	38.3%	31.8%



前年度(H24)に比較して自主財源は6.5ポイント増加しているように見えますが、長期的に見るとピーク時の75.8%(H19)に対し、現在では68.2%(7.6ポイントの減)となり、年々減少傾向の中にあることがわかりますね。



5. 歳出(支出)決算額の内訳

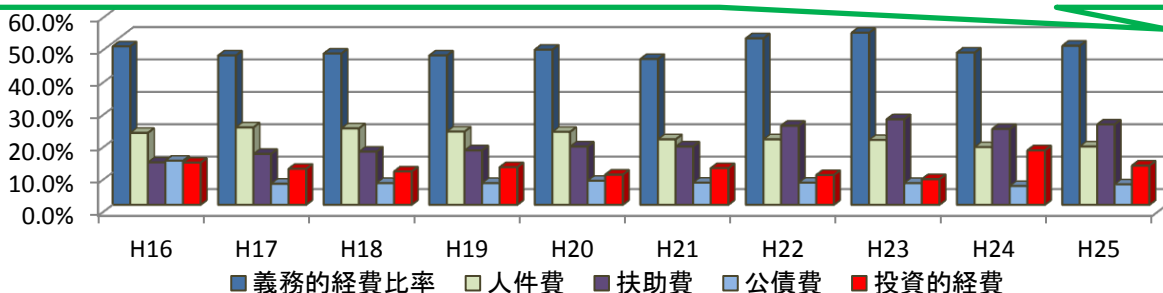


人件費（職員の給料など）、扶助費（生活保護費、保育所の運営費など）、公債費（借入金の返済）の3つを合わせて「義務的経費」と呼んでいます。「義務的経費」は、法令や性質により支出が義務付けられています。この「義務的経費」の占める割合（義務的経費比率）が低いほど、自由に使えるお金が多くなるということなんです。

過去10年の義務的経費比率と投資的経費割合の推移

年 度	H16	H17	H18	H19	H20	H21	H22	H23	H24	H25
義務的経費比率	48.9%	46.1%	46.7%	46.1%	47.9%	45.0%	51.4%	53.1%	47.0%	49.1%
人件費	22.2%	23.9%	23.6%	22.6%	22.5%	20.2%	20.2%	20.0%	17.8%	18.0%
扶助費	13.1%	15.7%	16.4%	16.8%	18.0%	18.0%	24.4%	26.4%	23.4%	24.8%
公債費	13.6%	6.5%	6.7%	6.7%	7.4%	6.8%	6.8%	6.7%	5.8%	6.3%
投資的経費	13.0%	11.1%	10.3%	11.6%	9.3%	11.3%	9.2%	7.9%	16.8%	12.1%

H16からの長期的推移をみると、義務的経費において人件費比率の減以上に扶助費の伸びがみられますね・・・。



コウくん

6. 平塚市の基金(貯金)はどのくらいあるの？

基金(全会計分。平成26年5月31日現在高)

()は前年度との差額

① **財政調整基金**(一般会計) **71億円** (+6.0億円)
→ 家計では…貯金(何にでも使用できるもの)

② **庁舎建設基金**(一般会計) **33億円** (▲27.8億円)
→ 家計では…財形住宅貯蓄(住宅の取得や増改築を目的としたもの)

③ **その他の基金**(一般会計その他基金+全会計) **100億円** (+12.9億円)
→ 家計では…旅行用、家や家電修理のための積立など

合計

204億円 (▲8.9億円)

財政調整基金は使途が特定されていない基金(何にでも使える貯金)です。

平成25年度では、10年前(平成16年度:35億円)の約2倍に増加しています。



過去10年の基金現在高

(単位:億円)

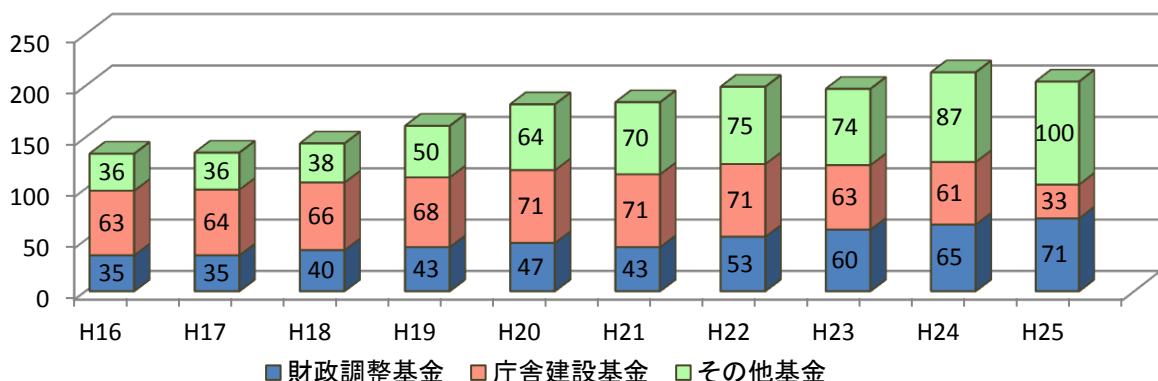
年 度	H16	H17	H18	H19	H20	H21	H22	H23	H24	H25
財政調整基金	35	35	40	43	47	43	53	60	65	71
庁舎建設基金	63	64	66	68	71	71	71	63	61	33
その他基金	36	36	38	50	64	70	75	74	87	100
基金合計	134	135	144	161	182	184	199	197	213	204

現在行っている新庁舎の建設は、庁舎建設基金を取り崩して費用の大部分をまかなうものです。

そのため、H25の庁舎建設基金現在高は、H24から約27.8億円の減額となり、今後も減少が見込まれます。



クックちゃん



7. 平塚市の市債現在高(借金)はどのくらいあるの？

市債現在高

()は前年度との差額

① 一般会計	518億円 (+11.4億円)
② 下水道事業特別会計	524億円 (▲30.4億円)
③ 農業集落排水事業特別会計	18億円 (+2.4億円)
④ 病院会計	37億円 (▲0.7億円)
合計	1,097億円 (▲17.3億円)



道路や公園などは、将来にわたって多くの人が利用します。市債(借金)には、「現在の市民と将来の市民の負担を公平にする役割」があるため、建設事業では市債を借り入れることが一般的です。ちなみに、一般会計以外の会計(上記②~④)の市債(借金)は、「事業における収入(使用料収入など)」で返済することを原則としているため、税金を投入して市債(借金)を返済するのは、原則として「一般会計」の市債(借金)分ということになります。



現在の市民が全額負担
市債を使わないと...

平成25年度末の市債現在高(一般会計)を市民1人あたり(※)に換算すると約20万円です。 ※平成26年1月1日現在住民基本台帳人口259,171人
【参考(平成24年度決算)】神奈川県内19市平均 約50万円、神奈川県内政令指定都市以外の16市平均 約23万円

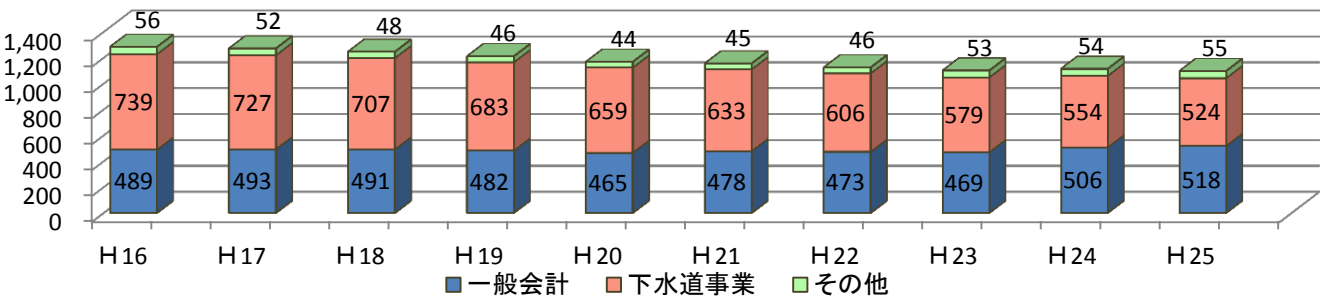


現在の市民も将来の市民も公平に負担
市債を使うと...

過去10年の市債現在高

(単位:億円)

年 度	H16	H17	H18	H19	H20	H21	H22	H23	H24	H25
一般会計	489	493	491	482	465	478	473	469	506	518
下水道事業	739	727	707	683	659	633	606	579	554	524
その他	56	52	48	46	44	45	46	53	54	55
合 計	1,284	1,272	1,246	1,211	1,168	1,156	1,125	1,101	1,114	1,097



8. 平塚市の財政はどんな状況なの？ ～ 経常収支比率 ～

()は前年度との差

経常収支比率(含む臨時財政対策債等)

91.4%
(▲0.6%)



お金の使いみちの「自由度」を示す指標が「経常収支比率」です。比率が低いほど自由に使えるお金が多く、財政需要に柔軟に対応できることを示します。公共施設や道路・下水道などの整備が進んでいない時代には、都市は70～80%が望ましいとされていましたが、現在では扶助費の伸びとともに、多くの都市が80%あるいは90%を超えるような状況になっていますね。

神奈川県内の19市平均(単純平均)でも

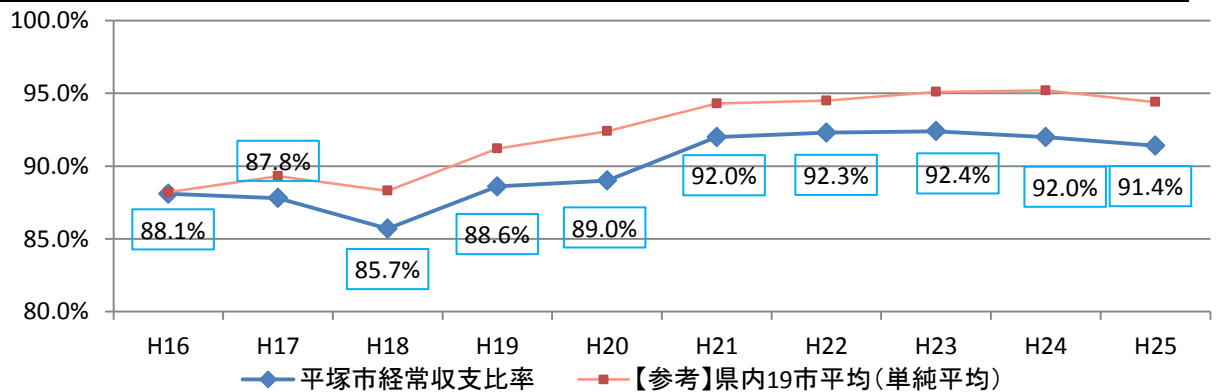
経常収支比率(含む臨時財政対策債等) 94.4%

厳しい状況ですね・・・



過去10年の経常収支比率の推移(臨時財政対策債等含む)

年度	H16	H17	H18	H19	H20	H21	H22	H23	H24	H25
平塚市	88.1%	87.8%	85.7%	88.6%	89.0%	92.0%	92.3%	92.4%	92.0%	91.4%
【参考】県内19市平均(単純平均)	88.2%	89.3%	88.3%	91.2%	92.4%	94.3%	94.5%	95.1%	95.2%	94.4%



9. 平塚市の財政はどんな状況なの？

～ 健全化判断比率と資金不足比率 ～



地方公共団体の財政状況を客観的に表し、財政の早期健全化や再生の必要性を判断するために、「地方公共団体の財政の健全化に関する法律（平成19年法律第94号）」があります。法律で定められた各指標を議会に報告するとともに住民に対して公表しなければなりません。

ちなみに平塚市は「健全化が必要」と判断される基準を超えている指標はありませんね。

健全化判断比率と資金不足比率

	平成25年度	平成24年度	早期健全化基準等 (平成25年度)
① 実質赤字比率	なし	なし	11.28%
② 連結実質赤字比率	なし	なし	16.28%
③ 実質公債費比率	2.3%	2.7%	25.0%
④ 将来負担比率	なし	なし	350.0%
⑤ 資金不足比率	なし	なし	20.0% (経営健全化基準)

早期健全化基準等を超えると要注意（IDカード）なんです！



① 実質赤字比率

一般会計等の赤字の大きさを表します。

平塚市は対象となる一般会計等がすべて黒字であるため比率が算定されません。

※県内市町村でも比率が算定された団体はありません。

※全国市区町村で実質赤字額がある団体はありません。

② 連結実質赤字比率

市のすべての会計の赤字の大きさを表します。

平塚市は対象となるすべての会計が黒字であるため比率が算定されません。

※県内市町村でも比率が算定された団体はありません。

※全国市区町村で連結実質赤字額がある団体はありません。

③ 実質公債費比率

借入金の今年の返済額の大きさ（資金繰りの程度）を表します。

※県内市町村平均 6.0% ※全国市区町村平均 8.6%

④ 将来負担比率

借入金の残高など、今後支払わなければならないものの大きさを表します。

実質公債費比率が1年分を表しているのに対し、この指標は今後のすべての分を表します。

平塚市は将来負担額に対して充当できる額（充当可能財源等）が将来負担額を上回ったため、比率が算定されません。

※県内市町村平均 73.9% ※全国市区町村平均 51.0%

⑤ 資金不足比率

各公営企業（下水道や病院）単位による事業の規模に対する資金不足の額の比率を表します。

平塚市の対象となる会計（4会計）はいずれも資金不足が発生していないため比率が算定されません。

※県内市町村でも比率が算定された会計はありません。

※全国では18会計で資金不足が発生しています。

10. 平塚市の財政はどんな状況なの？ ～まとめ～



「健全化判断比率」などからは、平塚市の財政がすぐに破たんする状況ではないことがわかります。

しかしながら、市税収入は微増しているものの、扶助費（生活保護費や保育所の運営費など）は毎年伸び続けています。

また、行政サービスに対する市民ニーズは多様化しており、今後は施設の維持補修費の増大等も見込まれます。

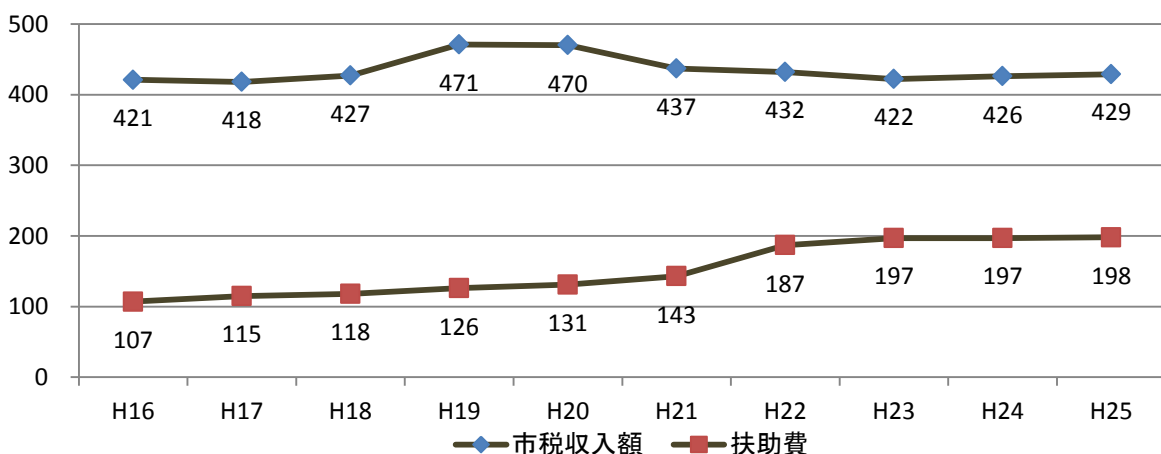
それらを考えると、平塚市の財政は大変厳しく、とても楽観できる状況でないことがよくわかります。

今後も「持続可能なまちづくり」を目指して、健全経営に努めていく必要がありますね。

過去10年の市税収入額と扶助費の推移

(単位:億円)

年 度	H16	H17	H18	H19	H20	H21	H22	H23	H24	H25
市税収入額	421	418	427	471	470	437	432	422	426	429
扶助費	107	115	118	126	131	143	187	197	197	198



長期で見ると、市税収入が概ね横ばいなのに対して、扶助費はH22の急激な伸びを維持しながらの増加傾向にあることがわかります。



11. 用語の説明

「用語の説明」の
掲載ページ一覧だよ！



1. 会計の種類

- (1) 一般会計
- (2) 特別会計
- (3) 企業会計
- (4) 普通会計

P. 11

2. 歳入

- (1) 市税
- (2) 地方譲与税
- (3) 税交付金
- (4) 地方特例交付金
- (5) 地方交付税

P. 12

【参考】普通交付税、特別交付税

- (6) 交通安全対策特別交付金
- (7) 分担金及び負担金
- (8) 使用料及び手数料
- (9) 国庫支出金

国庫負担金、国庫補助金、国庫委託金

- (10) 県支出金
- (11) 財産収入
- (12) 寄附金
- (13) 繰入金
- (14) 繰越金
- (15) 諸収入
- (16) 市債

P. 13

【参考】建設債と臨時財政対策債

3. 財源

- (1) 一般財源と特定財源

4. 歳出

- (1) 目的別分類と性質別分類
- (2) 経常的経費と臨時的経費
- (3) 投資的経費と消費的経費

5. 歳出（目的別）

- (1) 議会費
- (2) 総務費
- (3) 民生費
- (4) 衛生費
- (5) 労働費
- (6) 農林水産業費
- (7) 商工費
- (8) 土木費
- (9) 消防費
- (10) 教育費
- (11) 公債費
- (12) 諸支出金
- (13) 予備費

P. 14

6. 歳出（性質別）

- (1) 人件費
- (2) 扶助費
- (3) 公債費

- (4) 投資的経費
- (5) 維持補修費
- (6) 物件費
- (7) 繰出金
- (8) 補助費等
- (9) 積立金

P. 15

7. 財政分析その1 ～ 決算項目 ～

- (1) 形式収支
- (2) 実質収支
- (3) 単年度収支
- (4) 実質単年度収支

8. 財政分析その2 ～ 決算分析 ～

- (1) 標準財政規模
- (2) 財政力指数
- (3) 実質収支比率
- (4) 経常収支比率
- (5) 公債費比率
- (6) 公債費負担比率
- (7) 起債制限比率

P. 16

9. 財政分析その3 ～ 健全化判断比率等 ～

- (1) 実質赤字比率
- (2) 連結実質赤字比率
- (3) 実質公債費比率
- (4) 将来負担比率
- (5) 資金不足比率

【参考】健全化判断比率等の対象会計図

10. 番外編

- (1) 総計予算主義
- (2) 単一予算主義の原則
- (3) 予算統一の原則
- (4) 会計年度独立の原則

【参考】出納整理期間

- (5) 継続費
- (6) 繰越明許費
- (7) 事故繰越

【参考】支出負担行為

- (8) 予算の内容
 - ① 歳入歳出予算
 - ② 継続費
 - ③ 繰越明許費
 - ④ 債務負担行為
 - ⑤ 地方債
 - ⑥ 一時借入金
 - ⑦ 歳出予算の各項の経費の金額の流用

【参考】流用

- (9) 予備費の充用
- (10) 補助事業
- (11) 単独事業

P. 19

【参考】継ぎ足し単独事業

1の(1)から(3)が会計の種類
(4)は国基準による想定会計なんですね。



1. 会計の種類

- (1) 一般会計（いっばんかいけい）
地方公共団体の行政運営の基本的な経費が計上される会計。
- (2) 特別会計（とくべつかいけい）
特定の事業を行う場合や特定の歳入を特定の歳出に充て、一般会計とは区分して経理を行う場合に設置する会計。
- (3) 企業会計（きぎょうかいけい）
特別会計のうち地方公営企業法を適用している会計。一般会計や他の特別会計が「現金主義」であるのに対し、企業会計は「発生主義」となっている。

平塚市の特別会計	歳入	歳出
競輪事業特別会計	車券販売収入など	競輪事業開催経費など
国民健康保険事業特別会計	国民健康保険税など	国民健康保険給付費など
下水道事業特別会計	下水道使用料など	下水道建設、維持管理費など
都市施設用地取得事業特別会計	平成25年度決算時点で歳入・歳出なし	
水産物地方卸売市場事業特別会計	市場使用料など	市場維持管理費など
介護保険事業特別会計	介護保険料など	介護保険給付費など
農業集落排水事業特別会計	下水道使用料など	処理施設維持管理費など
後期高齢者医療事業特別会計	後期高齢者医療保険料など	広域連合への納付金など

平塚市の企業会計	歳入	歳出
病院事業会計	医業(入院、外来)収益など	医業費用など

- (4) 普通会計（ふつうかいけい）
国が全国の地方公共団体を同じ条件で比較するために設けた架空の会計の定義。決算カードや「経常収支比率」などはこの「普通会計」で作成・算定されている。

平塚市の普通会計

= 一般会計 + 都市施設用地取得事業特別会計 ± 国が定めた一定のルール

2. 歳入

- (1) 市税（しぜい）
地方税法、条例により、市民や市内の企業から徴収する税金。自主財源の代表。

平塚市税（平成25年度決算で歳入額がある税のみ記載）

市民税（個人・法人） 固定資産税 軽自動車税 市たばこ税 都市計画税

- (2) 地方譲与税（ちほうじょうよぜい）
法によって国が国税として徴収し、一定の基準により地方公共団体に譲与されている税。依存財源。

平塚市の地方譲与税

地方揮発油譲与税 自動車重量譲与税 地方道路譲与税

- (3) 税交付金（ぜいこうふきん）
県が徴収した税の一部が交付されるもの。依存財源。

平塚市の税交付金
 利子割交付金 配当割交付金 株式等譲渡所得割交付金 地方消費税交付金
 ゴルフ場利用税交付金 自動車取得税交付金

- (4) 地方特例交付金（ちほうとくれいこうふきん）
平成11年度に実施された恒久的な減税に伴う地方税の一部を補てんするために国から交付されるもの。依存財源。

- (5) 地方交付税（ちほうこうふぜい）
地方公共団体の税源の不均衡を調整することで、地方税収の少ない団体にも財源を保障し、どの地域においても一定の行政サービスを提供できるようにするために国から交付されるもの。普通交付税と特別交付税に大別される。依存財源。

【参考】



普通交付税

基準財政需要額（地方公共団体が合理的、かつ、妥当な水準の行政を行い又は施設を維持するための財政需要を一定の方法で算定した額）が、基準財政収入額（当該地方公共団体の標準的な税収入の一定割合により算定される額）を上回った場合に交付される。

特別交付税

普通交付税の算定で反映できない、特別な事情（災害や流行病など）を考慮し、普通交付税の交付・不交付に関係なく交付される。

平塚市の地方交付税

平成22年度に10年ぶりに普通交付税の交付を受け、平成25年度も4年連続で交付を受けた。
 なお、普通交付税の交付を受ける団体を「交付団体」、受けない団体を「不交付団体」と呼んでいる。

- (6) 交通安全対策特別交付金（こうつうあんぜんたいさくとくべつこうふきん）
交通安全施設の設置や管理に充てるため、道路交通法の規定により納付される交通反則金の一部が国から交付されるもの。依存財源。
- (7) 分担金及び負担金（ぶんたんきん）（ふたんきん）
特定の事業に要する経費に充てるため、その事業によって利益を受けるものに対しその受益の範囲を限度として徴収するもの。自主財源。
 （例）保育所の保育費用負担金など
- (8) 使用料及び手数料（しゅうりょう）（てすうりょう）
使用料は、公共施設などの利用の対価として徴収するもの。自主財源。
 （例）市民センター使用料、市営住宅の家賃、グラウンド使用料など
 手数料は、市が特定の者に提供するサービスの対価として徴収するもの。自主財源。
 （例）住民票の写しや印鑑登録証明の発行手数料など
- (9) 国庫支出金（こっこししゅつきん）
その性格によって、次の3種類がある。依存財源。
- ① 国庫負担金 法により国に負担義務のあるものを市が行う際に交付されるもの。
 （例）生活保護費負担金など
 - ② 国庫補助金 奨励的、財政支援的なもの。
 （例）在宅福祉事業への補助金、道路整備への補助金など
 - ③ 国庫委託金 本来、国が行うべき事業を委託された場合に交付されるもの。
 （例）国勢調査委託金など

- (10) 県支出金（けんししゅつぎん）
国庫支出金と同様に、県負担金、県補助金、県委託金に分類される。依存財源。
- (11) 財産収入（ざいさんしゅうにゅう）
市が所有する財産を貸付けて得た収入や基金から生じる運用収入を「財産運用収入」、市の財産を売払うことで得られた収入を「財産売払収入」と呼ぶ。自主財源。
- (12) 寄附金（きぶきん）
市民の方などから受ける金銭による寄附。自主財源。
- (13) 繰入金（くりいれきん）
他の会計や基金（貯金）から現金を移動させること。自主財源。
（例）財政調整基金から一般会計への繰入金（＝財政調整基金繰入金）
- (14) 繰越金（くりこしきん）
市の決算剰余金（＝実質収支黒字額）を翌年度に繰越して使用するもの。自主財源。
- (15) 諸収入（しよしゅうにゅう）
上記及び市債以外の収入を計上する科目。自主財源。
（例）市預金利子、競輪事業特別会計からの繰入金、雑入など
- (16) 市債（しさい）
1 会計年度を超えて資金を外部から調達することによって負担する債務で、建設費など、特定の経費に充当する場合などに発行できる。依存財源。

【参考】



建設債と臨時財政対策債

建設費用のための財源として発行する市債を「建設債」と呼ぶ。
一方、「臨時財政対策債」は一般財源の不足に対処するために発行するもので国が算定した発行可能額の範囲内での発行となる。本来は国が普通交付税として現金で交付すべきところを、その財源となる現金が国にないため、一旦、地方公共団体に臨時財政対策債として起債させ、後年度の普通交付税の算定でその起債返済分を措置するという手法を取っている。

3. 財源

- (1) 一般財源（いっぱんざいげん） と 特定財源（とくていざいげん）
 - ① 一般財源
用途が特定の目的に限定されず、どのような経費にも充てることができる財源。
（例）市税（普通税）、地方譲与税、地方交付税など
 - ② 特定財源
用途が特定されている財源。
（例）国・県支出金、使用料、手数料、市債など

4. 歳出

- (1) 目的別分類（もくてきべつぶんるい） と 性質別分類（せいしつべつぶんるい）
 - ① 目的別分類
市の経費を行政の「目的」（総務費、土木費など）によって分類したもの。
 - ② 性質別分類
市の経費を性質（人件費、扶助費、物件費など）に分類したもの。
- (2) 経常的経費（けいじょうてきけいひ） と 臨時的経費（りんじてきけいひ）
 - ① 経常的経費
毎年固定的に支出される経費。
 - ② 臨時的経費
突発的・一時的な財政需要に対する経費。
- (3) 投資的経費（とうしてきけいひ） と 消費的経費（しょうひてきけいひ）
 - ① 投資的経費
支出の効果が資本形成に向けられ、施設等（道路、公園など）将来に残るものに支出される経費。
⇒ 普通建設事業費、災害復旧費、失業対策費

② 消費的経費

支出の効果が単年度、極めて短期間で終わるもので、投資的経費以外の経費。

5. 歳出（目的別）

- （1）議会費（ぎかいひ）
議会の活動に要する経費。
- （2）総務費（そうむひ）
人事、企画、財政、徴税、戸籍、統計や交通安全など、他部門に分類されない事業に要する経費。
- （3）民生費（みんせいひ）
障がい福祉、児童福祉、高齢者福祉、生活保護、福祉医療、国民年金などの事業に要する経費。国民健康保険事業特別会計や介護保険事業特別会計、後期高齢者医療事業特別会計への支出も含む。
- （4）衛生費（えいせいひ）
母子保健、廃棄物処理、公害対策などの事業に要する経費。病院事業会計への支出も含む。
- （5）労働費（ろうどうひ）
労働者福祉の事業に要する経費。
- （6）農林水産業費（のうりんすいさんぎょうひ）
農業振興の事業に要する経費。
水産物地方卸売市場事業特別会計や農業集落排水事業特別会計への支出も含む。
- （7）商工費（しょうこうひ）
商工業振興、観光振興などの事業に要する経費。
- （8）土木費（とぼくひ）
道路、公園や区画整理などの事業に要する経費。
下水道事業特別会計への支出も含む。
- （9）消防費（しょうぼうひ）
火災、救急、風水害などの事業に要する経費。
- （10）教育費（きょういくひ）
学校教育、生涯学習、スポーツ振興などの事業に要する経費。
- （11）公債費（こうさいひ）
発行した市債の元利償還（元金と利子）および一時的な借入（一時借入金）をした場合の支払利息の経費。
- （12）諸支出金（しよししゅつきん）
（1）～（11）及び（13）に当てはまらない経費。
- （13）予備費（よびひ）
緊急を要する場合などに、予算外の支出または予算超過の支出に充てるための経費。ただし、議会が否決した使途に充てることは禁止されている。

目的別の分類です。



6. 歳出（性質別）

- （1）人件費（じんけんひ）
市の職員の給与や退職金などの費用。
- （2）扶助費（ふじょひ）
社会保障制度の一環として、現金や物品などを支給する費用。
生活保護法、児童福祉法などの法令に基づくもののほか、小児医療の公費負担など市の施策として行うものも含む。
- （3）公債費（こうさいひ）
5.（11）参照。

ここから性質別の分類だワン！



- (4) 投資的経費（とうしてきけいひ）
4. (3) 参照。
- (5) 維持補修費（いじほしゅうひ）
市が管理する公共用または公用施設等の効用を維持するための費用。
- (6) 物件費（ぶっけんひ）
人件費、扶助費、維持補修費などを除く、消費的支出（支出の効果が単年度または極めて短期間で終わるもの）の総称。
賃金、旅費、委託料、使用料および賃借料などが含まれる。
- (7) 繰出金（くりだしきん）
一般会計と特別会計または特別会計相互間において支出される費用。
平塚市の一般会計は、国民健康保険事業特別会計や下水道事業特別会計などへ繰出をしている。
- (8) 補助費等（ほじょひとう）
団体などへの補助金のほか、病院事業への運営費負担金、報償費、火災・自動車損害保険料などを含む。
- (9) 積立金（つみたてきん）
基金等に積み立てるための費用。

平塚市の基金

財政調整基金	河口対策事業基金	国民健康保険療養給付費等支払準備基金
競輪事業基金	競輪場施設整備基金	庁舎建設基金
下水道事業環境整備基金	文化振興基金	介護保険給付費支払準備基金
公共施設整備保全基金		みどり基金



7. 財政分析その1 ～ 決算項目 ～

- (1) 形式収支（けいしきしゅうし）
歳入決算総額から歳出決算総額を単純に差し引いた額。歳入歳出差引額。

$$\text{形式収支} = \text{歳入決算総額} - \text{歳出決算総額}$$

- (2) 実質収支（じっしつしゅうし）
形式収支から翌年度に繰り越すべき財源（継続費の通次繰越＋繰越明許費＋事故繰越）を控除したもの。
実質収支がプラスとなれば「黒字」、マイナスとなれば「赤字」と判断される。

$$\text{実質収支} = \text{形式収支} - \text{翌年度に繰り越すべき財源}$$

- (3) 単年度収支（たんねんとしゅうし）
当該年度の実質収支から、前年度の実質収支を差し引いたもの。

$$\text{単年度収支} = \text{当該年度の実質収支} - \text{前年度の実質収支}$$

- (4) 実質単年度収支（じっしつたんねんとしゅうし）
単年度収支に、実質的な黒字要素（財政調整基金積立金・地方債繰上償還額）を足し、実質的な赤字要素（財政調整基金取り崩し額）を控除したもの。

$$\begin{aligned} \text{実質単年度収支} \\ = \text{単年度収支} + \text{財政調整基金積立額} + \text{地方債繰上償還額} - \text{財政調整基金取り崩し額} \end{aligned}$$

8. 財政分析その2 ～ 決算分析 ～

- (1) 標準財政規模（ひょうじゅんざいせいきぼ）
地方公共団体の一般財源の標準的大きさを示す値。

- (2) 財政力指数(ざいせいりょくしすう)
 単年度で1未満になると普通交付税の交付団体となることを意味する。
 通常、「単年度」の特記がない場合は「3力年平均(単純平均)」を指す。

$$\text{財政力指数(単年度)} = \frac{\text{基準財政収入額}}{\text{基準財政需要額}}$$
- (3) 実質収支比率(じっしつしゅうしひりつ)
 実質収支を標準財政規模で割ったもの。
 大きければよいというわけではなく、通常は3%~5%が適当とされている。

$$\text{実質収支比率} = \frac{\text{実質収支額}}{\text{標準財政規模}}$$
- (4) 経常収支比率(けいじょうしゅうしひりつ)
 経常経費(人件費、扶助費、公債費など毎年経常的に支出される経費)に充当した一般財源を経常一般財源(毎年経常的に収入される一般財源)で割ったもの。
 本編7ページ参照。
- (5) 公債費比率(こうさいひひりつ)
 標準的な一般財源に対する公債費の割合。公債費を標準財政規模で割ったもの。
 小さい方がよい指標。
- (6) 公債費負担比率(こうさいひふたんひりつ)
 一般財源総額に対する公債費の支出に必要な一般財源の割合。
 小さい方がよい指標。
- (7) 起債制限比率(きさいせいげんひりつ)
 公債費比率と似た計算方法であるが、市債発行が過大とならないよう、実質公債費比率とともに、市債発行に一定の制限を設けるための比率。

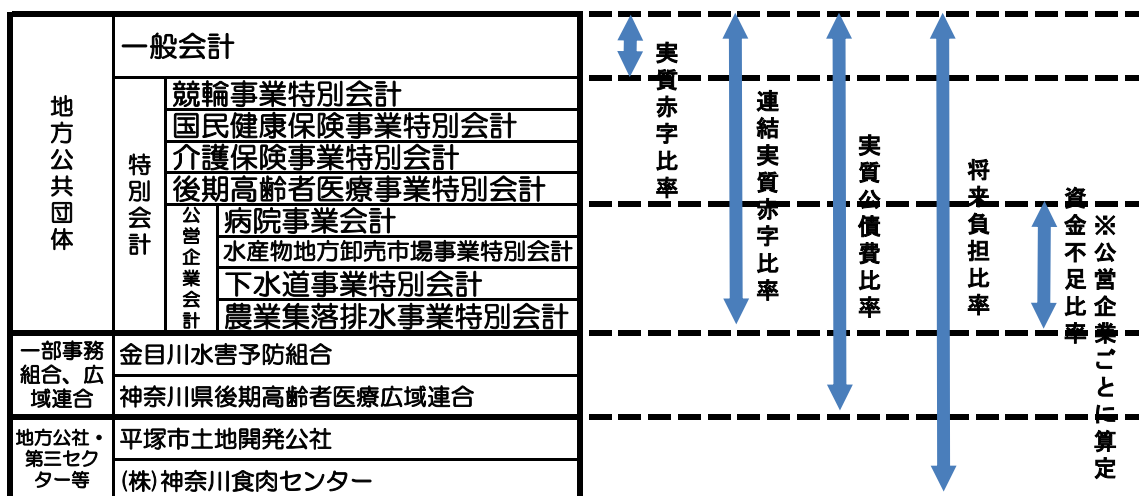
9. 財政分析その3 ~ 健全化判断比率等 ~

- (1) 実質赤字比率(じっしつあかじひりつ)
 本編8ページ参照。
- (2) 連結実質赤字比率(れんけつじっしつあかじひりつ)
 本編8ページ参照。
- (3) 実質公債費比率(じっしつこうさいひひりつ)
 本編8ページ参照。
- (4) 将来負担比率(しょうらいふたんひりつ)
 本編8ページ参照。
- (5) 資金不足比率(しきんぷそくひりつ)
 本編8ページ参照。

これが健全化判断比率等の算定対象となる会計等ね。



【参考】健全化判断比率等の対象会計図(平塚市の場合)



10. 番外編

ひらつかのサイフ本編 (P.1~P.9) では「決算」を見てきたため、用語集 (P.11~P.16) も「決算」を中心としていますが、その他の用語についても少し触れてみます。



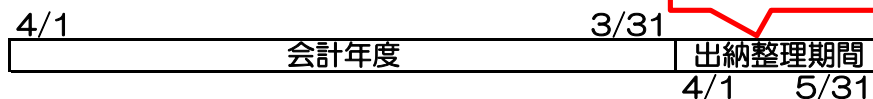
- (1) 総計予算主義 (そうけいよさんしゅぎ)
1会計年度 (4月1日から翌年3月31日まで) における一切の収入および支出はすべてこれを歳入歳出予算に編入するということ。
歳入があるからといって歳出と相殺して計上したりせず、予算の全貌を明らかにしなければならない。
- (2) 単一予算主義の原則 (たんいつよさんしゅぎのげんそく)
地方公共団体の予算は、原則、歳入・歳出を単一の会計で経理し、かつ、予算の調製は、1会計年度に対して1回とすることになっている。
ただし、例外として、特別会計の設置と補正予算の制度がある。
- (3) 予算統一の原則 (よさんとういつのげんそく)
地方公共団体の予算は、大きく複雑化しているため、法令によって分別に関する基準 (款・項など) が定められている。
- (4) 会計年度独立の原則 (かいけいねんどどくりつのげんそく)
地方公共団体の会計は4月1日から翌年3月31日までとされており、他の年度に影響を及ぼさないこととされている。
ただし、例外として、継続費、繰越明許費、事故繰越などの措置がある。



【参考】

出納整理期間 (すいとうせいりきかん)

翌年3月31日までに確定した債権債務について、現金移動の整理を行うため5月31日まで設けられる期間。ただし、企業会計 (平塚市では病院会計) には出納整理期間はない。



- (5) 継続費 (けいそくひ)
建設工事など、契約・着工から完成まで1会計年度では完了できないことが予め判明しているものは、必要となる経費の総額及び年割額を予算に定めることで数年にわたり支出することができる。

【参考】

継続費の通次繰越 (けいそくひのていじくりこし)

継続費の毎設定年度の執行残額は、継続最終年度まで通次繰越して執行することができる。

	H23年度	H24年度	H25年度	計
継続費設定	100	100	100	300
予算額 (現年)	100	100	100	300
予算額 (繰越)		50	40	
実際の執行 (現年)	50	60	100	300
実際の執行 (繰越)		50	40	
通次繰越	50	40		



- (6) 繰越明許費 (くりこしめいきよひ)
歳出予算の経費のうち、その性質上または予算成立後の事由に基づき、年度内にその支出を終わらない見込みのあるものについては、予算の定めるところにより翌年度に繰り越して使用することができる。

(7) 事故繰越（じこくりこし）

年度内に支出負担行為をし、避けがたい事故のために年度内に支出を終わらなかつたものについて、これを翌年度に繰り越して使用することができる。

【参考】

支出負担行為（ししゅつふたんこうい）

支出の原因となるべき契約その他の行為。歳入の場合の調定に対応する行為。

(8) 予算の内容（よさんのないよう）

予算は、次の事項から成るものとされている。



① 歳入歳出予算（さいにゅうさいしゅつよさん）

款（かん）・項（こう）・目（もく）・節（せつ）（・細節（さいせつ））に分類される。議会の議決事項は、「款・項」であり、これが「予算書」に掲載されている。「目・節」は説明資料として、「予算に関する説明書」に記載される。

② 継続費（けいぞくひ）

P.17参照。

③ 繰越明許費（くりこしめいきよひ）

P.17参照。

④ 債務負担行為（さいむふたんこうい）

歳出予算、継続費及び繰越明許費を執行すること以外で、地方公共団体が債務を負担する場合は、将来の支出を伴うものであることから、その行為をすることが出来る事項、期間及び限度額を予算で定めておくこと。債務保証や損失補償など、必ずしも支出を伴うとは限らない。

⑤ 地方債（ちほうさい）

P.13市債を参照。

⑥ 一時借入金（いちじかりいれきん）

1会計年度において、収入時期と支払時期のズレにより、支払いの現金が不足する場合に対応するため、一時的に借入を行うことができる限度額を設定するもの。これは一時的な借り入れであるため、同年度内に償還しなければならない。

⑦ 歳出予算の各項の経費の金額の流用

議決事項である「款」「項」はそれぞれの間で流用することができないこととされている。しかし、同一の「款」の中にある「項」に計上されている経費のうち、あらかじめ流用の必要性が見込まれる経費については、これを予算で定めておくことにより流用が可能となる。職員給などは、人事異動等によりあらかじめ流用が見込まれる経費であるため、予算に定める場合が多い。



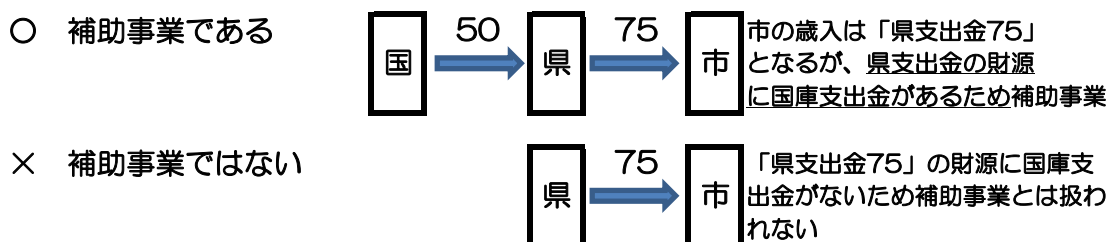
【参考】

流用（りゅうよう）

「款」「項」についての流用は⑦を参照。いわゆる執行科目である「目」「節（細節）」は、必要な場合において相互での流用が可能とされている。ただし、みだりに流用を行うことは不適切であるため、財務規則等で流用について規定を設ける必要がある。

(9) 予備費の充用（よびひのじゅうよう）
 予算外の支出または予算超過の支出に充てるために計上するもの。議会の否決した費途には充てることができない。また、毎年度予定されている経費や緊急性の低いもの、食糧費や交際費などの特殊な経費に予備費を充用することは適当ではないとされている。

(10) 補助事業（ほじょじぎょう）
 国から補助を受けて実施する事業。国庫補助基本額に基づき算定される範囲までを補助事業としている。
 なお、市が収入する際に名目上「県支出金」であっても、県支出金の財源として国庫支出金を伴ったものである場合（間接補助）は、補助事業として取り扱われる。

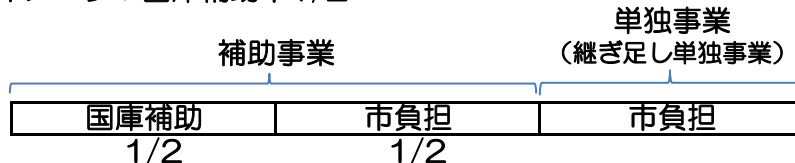


(11) 単独事業（たんどくじぎょう）
 国庫補助を受けることなく独自の経費で任意に実施する事業。

【参考】

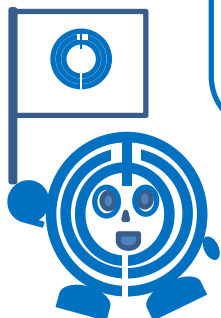
継ぎ足し単独事業（つぎたしたんどくじぎょう）
 事業実施にあたり国庫補助の算定対象外（単価差、数量差、対象差）となり地方公共団体が単独で実施する事業を言う。

《イメージ》国庫補助率1/2



以上で「用語の説明」はおしまいです。

次に、「平成25年度の決算主要項目」を「普通会計（P.11参照）」で抜粋したものや、平成25年度決算から算出される財政指標の神奈川県内の他都市との比較を見てみましょう♪



12. 普通会計 決算主要項目抜粋

(単位：千円、%)

《歳入》

地方税	42,878,914
うち市町村民税	19,061,822
個人	15,147,878
法人	3,913,944
うち固定資産税	18,860,722
うち軽自動車税	299,804
うち市町村たばこ税	2,060,595
うち目的税	2,595,971
都市計画税	2,595,971
地方譲与税	484,107
利子割交付金	72,046
配当割交付金	159,664
株式等譲渡所得割交付金	280,870
地方消費税交付金	2,479,507
ゴルフ場利用税交付金	42,978
特別消費税交付金	0
自動車取得税交付金	248,097
地方特例交付金	230,959
地方交付税	1,448,721
うち普通交付税	1,316,209
うち特別交付税	132,512
交通安全対策交付金	47,898
分担金・負担金	770,524
使用料	1,296,348
手数料	598,069
国庫支出金	11,496,462
県支出金	4,598,774
財産収入	151,723
寄附金	13,336
繰入金	2,867,987
繰越金	3,778,573
諸収入	4,380,373
地方債	5,539,900
合計	83,865,830

《歳出(目的別)》

議会費	504,936
総務費	10,343,693
民生費	32,239,452
衛生費	8,099,887
労働費	252,228
農林水産業費	549,530
商工費	2,027,875
土木費	10,552,073
消防費	3,163,001
教育費	7,164,877
災害復旧費	0
公債費	5,003,390
諸支出金	530
合計	79,901,472

《歳出(性質別)》

人件費	14,296,192
うち職員給与費	10,604,575
扶助費	20,157,038
公債費	5,003,384
うち元利償還金	5,002,828
うち一時借入金利子	556
小計(義務的経費)	39,456,614
物件費	9,829,241
維持補修費	963,511
補助費等	4,419,574
積立金	1,158,357
投資・出資・貸付	3,173,344
繰出金	11,251,853
前年度繰上充用金	0
投資的経費	9,648,978
普通建設事業	9,648,978
災害復旧事業	0
合計	79,901,472

歳入総額 ①	83,865,830
歳出総額 ②	79,901,472
形式収支 ①-②=③	3,964,358
翌年度に繰越すべき財源 ④	258,708
実質収支 ③-④=⑤	3,705,650
※前年度実質収支 ⑥	3,640,304
単年度収支 ⑤-⑥=⑦	65,346
積立金 ⑧	602,418
繰上償還金 ⑨	0
積立金取崩額 ⑩	0
実質単年度収支 ⑦+⑧+⑨-⑩	667,764

標準財政規模	48,160,096
基準財政需要額	35,015,979
基準財政収入額	33,699,770
財政力指数(単年度)	0.962
財政力指数(3か年平均)	0.960
実質収支比率	7.7
公債費比率	3.9
公債費負担比率	8.8
起債制限比率	3.7
地方債現在高	51,700,197
地方債発行額	5,539,900
臨時財政対策債	2,350,000
元金償還額	4,355,601
積立金現在高	13,790,090
財政調整基金現在高	7,090,173
収益事業収入額	250,000
債務負担行為額	23,209,845

健全化判断比率	
実質赤字比率	-
連結実質赤字比率	-
実質公債費比率	2.3
将来負担比率	-



平成25年度の平塚市の「普通会計(国が全国の団体を比較するために設けた仮定の会計)」の決算です。

県内の他の都市と平塚市の状況と比較したものを次のページに載せてみたよ。



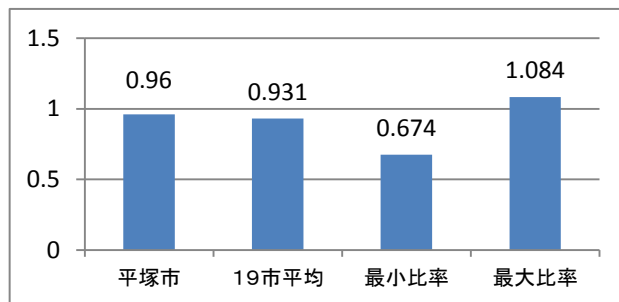
13. 県内市町村比較



1. 財政力指数(P.16参照) … 単年度で1未満になると普通交付税の交付団体となることを意味する。(3カ年平均)

	財政力指数 (3カ年平均)	県内順位
平塚市	0.960	7
県内19市平均(単純平均)	0.931	-
県内19市最小比率	0.674	19
県内19市最大比率	1.084	1

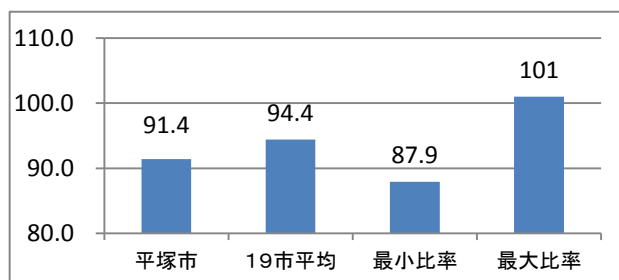
※県内順位は高い=1位で算出



2. 経常収支比率(P.7参照) … お金の使いみちの「自由度」を示す指標。比率が低いほど自由度が高い。(臨時財政対策債等含む)

	経常収支比率	県内順位
平塚市	91.4	3
県内19市平均(単純平均)	94.4	-
県内19市最小比率	87.9	1
県内19市最大比率	101.0	19

※県内順位は低い=1位で算出

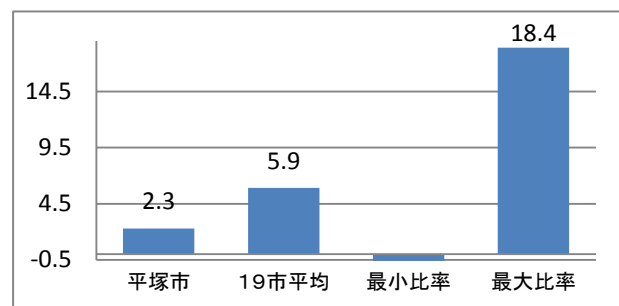


3. 健全化判断比率等(P.8参照) … 一定の比率を超えるとイエローカード、レッドカードに値する。

- (1) 実質赤字比率 … 県内19市全団体が比率の算定がされない(赤字がない)
- (2) 連結実質赤字比率 … 県内19市全団体が比率の算定がされない(連結でも赤字がない)
- (3) 実質公債費比率 … 借入金の今年の返済額の大きさ(資金繰りの程度)を表します。

	実質公債費比率	県内順位
平塚市	2.3	4
県内19市平均(単純平均)	5.9	-
県内19市最小比率	▲0.6	1
県内19市最大比率	18.4	19

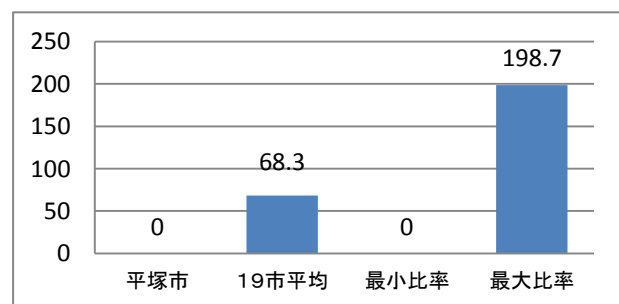
※県内順位は低い=1位で算出



(4) 将来負担比率 … 今後支払わなければならないものの大きさを表します。

	将来負担比率	県内順位
平塚市	-	1
県内19市平均(単純平均)	68.3	-
県内19市最小比率	-	1
県内19市最大比率	198.7	19

※県内順位は低い=1位で算出

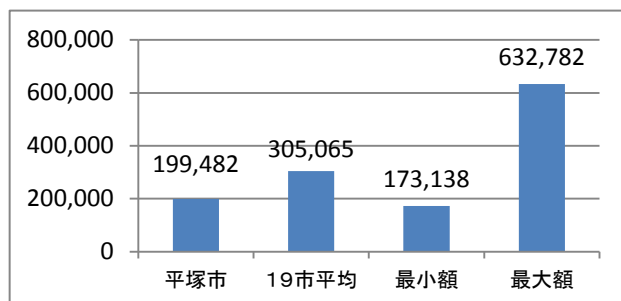


※県内19市平均は、実際には、将来負担比率が算定されない平塚市及び海老名市を除いた17市の平均

4. 人口1人あたりの地方債現在高・・・地方債現在高(普通会計ベース百万円単位処理後)を住民基本台帳人口(H26.1.1現在)で割って算出。

	1人あたりの地方債現在高	県内順位
平塚市	199,482円	6
県内19市平均(単純平均)	305,065円	-
県内19市最小額	173,138円	1
県内19市最大額	632,782円	19

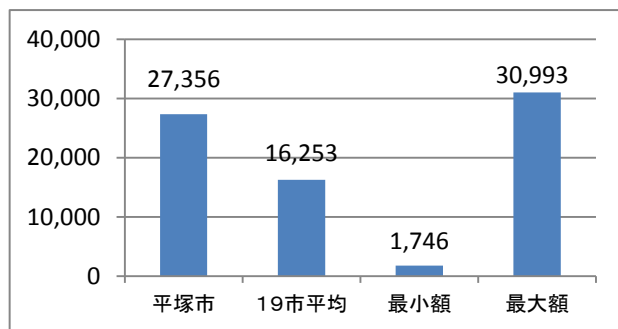
※県内順位は少ない=1位で算出



5. 人口1人あたりの財政調整基金現在高・・・財政調整基金現在高(百万円単位処理後)を住民基本台帳人口(H26.1.1現在)で割って算出。

	1人あたりの財政調整基金現在高	県内順位
平塚市	27,356円	3
県内19市平均(単純平均)	16,253円	-
県内19市最小額	1,746円	19
県内19市最大額	30,993円	1

※県内順位は多い=1位で算出



これで「ひらつかのサイフ(H25年度決算版)」は終わりです。
健全な財政の重要性を少しでも知ってもらえたらうれしいです。
平塚産の美味しい野菜もよろしくね!



ベジ太くん、お手伝いありがとう。
みなさんまた会いましょ～

